

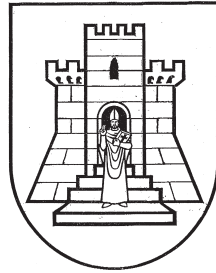
SLUŽBENI GLASNIK

GRADA KORČULE

GODINA XXVIII.

KORČULA, 10. prosinca 2021.

BROJ 15



SADRŽAJ

GRADONAČELNICA

1. Odluka o donošenju Plana djelovanja civilne zaštite Grada Korčule2
2. Zaključak o osnivanju Povjerenstva za donošenje kataloga urbane opreme za kontaktnu zonu stare gradske jezgre grada Korčule.....89
3. Zaključak o osnivanju Savjeta za prostorno uređenje.....89

* * *

GRADONAČELNICA

Na temelju članka 17. stavka 3. podstavka 1. Zakona o sustavu civilne zaštite («Narodne novine», broj 82/15, 118/18, 31/20 i 20/21), Pravilnika o nositeljima, sadržaju i postupcima izrade planskih dokumenata u civilnoj zaštiti te načinu informiranja javnosti u postupku njihovog donošenja («Narodne novine», broj 66/21) te članka 78. stavka 1. točke 21. i 141. stavka 1. Statuta Grada Korčule («Službeni glasnik Grada Korčule», broj 3/18 i 3/21), gradonačelnica Grada Korčule dana 9. prosinca 2021. godine donijela je

O D L U K U
o donošenju Plana djelovanja civilne zaštite Grada Korčule

Članak 1.

Donosi se Plan djelovanja civilne zaštite Grada Korčule (dalje u tekstu: Plan), oznaka dokumenta: «Studen, 2021.», a nakon što je donesena (nova/revizija) Procjena rizika od velikih nesreća za Grad Korčulu.

Članak 2.

Plan se sastoji od tekstualnog i grafičkog dijela

Članak 3.

Plan je sastavni dio ove Odluke.

Članak 4.

Dio Plana koji se odnosi na priloge neće se objaviti na mrežnoj stranici Grada Korčule niti u «Službenom glasniku Grada Korčule».

Članak 5.

Ova Odluka stupa na snagu osmog dana od dana objave u «Službenom glasniku Grada Korčule».

KLASA: 810-01/21-01/01
URBROJ: 2138/01-02-21-10
Korčula, 9. prosinca 2021.

GRADONAČELNICA
Nika Silić Maroević, dipl.ing.agr., v.r.

PLAN DJELOVANJA CIVILNE ZAŠTITE GRADA KORČULE



Studeni, 2021.

Sadržaj

Uvod.

I. OPĆI DIO

1 OPIS PODRUČJA ODGOVORNOSTI NOSITELJA IZRADE PLANA

a) Opis područja

- 1.1 Ukupna površina područja
- 1.2 Rijeke, jezera, dužina obale mora
- 1.3 Otoci
- 1.4 Planinski masivi
- 1.5 Ostale geografsko – klimatske karakteristike (reljef, hidrološki, geološki, pedološki i meteorološki pokazatelji)
 - 1.5.1 Hidrološki pokazatelji
 - 1.5.2 Pedološki pokazatelji
 - 1.5.3 Meteorološki pokazatelji

1.6 Površina minski sumnjivog područja, ukoliko postoji

1.7 Površina obuhvaćena klizištima, ukoliko postoji

1.8 Zemljovid potresnih područja na području Grada Korčule

b) Stanovništvo

- 1.1 Broj stanovnika/zaposlenih/nezaposlenih/umirovljenika
- 1.2 Broj i kategorije osoba s invaliditetom i posebnim potrebama (ranjive skupine)
- 1.3 Pokazatelji u odnosu na kategorije stanovništva/zaposlenika planiranih za evakuiranje
- 1.4 Gustoća naseljenosti

c) Materijalna i kulturna dobra te okoliš

- 1.5 Kulturna dobra
- 1.6 Nacionalni parkovi, parkovi prirode, rezervati, šumske površine
- 1.7 Vodoopskrbni objekti
- 1.8 Poljoprivredne površine
- 1.9 Broj industrijskih i drugih gospodarskih objekata i područja postrojenja, tehnološke karakteristike postrojenja s opasnim tvarima
 - 1.10 Stambeni, poslovni, sportski, vjerski kulturni objekti u kojima može biti ugrožen velik broj ljudi
 - 1.11 Stambeni, poslovni, sportski i kulturni objekti u kojima boravi i može biti ugrožen velik broj ljudi
 - 1.12 Razmještaj i posebnosti područja postrojenja u odnosu na naselja
 - 1.13 Kapaciteti i drugi objekti za sklanjanje
 - 1.14 Kapaciteti za zbrinjavanje (smještajni, sanitarni uvjeti i kapaciteti za pripremu hrane)
 - 1.15 Zdravstveni kapaciteti (javni i privatni)
 - 1.16 **Prometno-tehnološka infrastruktura**

2 UPOZORAVANJE

2.1 Postupak primanja i prenošenja ranog upozoravanja i neposredne opasnosti

2.2 **Postupak primanja i prenošenja obavijesti ranog upozoravanja i neposredne opasnosti**

3 PRIPRAVNOST

3.1 Organizacija stavljanja u pripravnost snaga civilne zaštite

4 MOBILIZACIJA (AKTIVIRANJE) I NARASTANJE OPERATIVNIH SNAGA

SUSTAVA CIVILNE ZAŠTITE

4.1 Pozivanje Stožera civilne zaštite Grada Korčule

4.1.1 Postupak pozivanja Stožera CZ

4.2 Pozivanje drugih operativnih snaga Grada

4.2.1 Postupak pozivanja pripadnika Postrojbi opće namjene (PON CZ) i Specijalističkih postrojbi civilne zaštite (PSN CZ)

4.2.2 Postupak pozivanja povjerenika i zamjenika povjerenika

4.2.3 Postupak pozivanja pravnih osoba

4.3 Način i uvjeti za ostvarivanje materijalnih prava mobiliziranih pripadnika Postrojbi i pravnih osoba

4.4 Aktiviranje i narastanje operativnih snaga sustava civilne zaštite

4.5 Aktiviranje snaga hijerarhijski više razine sustava civilne zaštite

5 GRAFIČKI DIO

II. POSEBNI DIO

1 MJERE CIVILNE ZAŠTITE – POTRES

1.1 Organizacija spašavanja i račišćavanja, zadaće sudionika i operativnih snaga civilne zaštite koje raspoložuju kapacitetima za spašavanje iz ruševina

1.2 Organizaciju zaštite objekata kritične infrastrukture i suradnju s pravnim osobama s ciljem osiguravanja kontinuiteta njihovog djelovanja

1.3 Organizaciju gašenja požara (nositelji, zadaće, nadležnosti i usklađivanje)

1.4 Organizaciju reguliranja prometa i osiguranja tijekom intervencija (pregled prioriteta korisnika – u suradnji s policijom)

1.5 Organizaciju pružanja medicinske pomoći i medicinskog zbrinjavanja (pregled pravnih osoba i redovnih službi, bolničkih, polikliničkih i ambulantnih kapaciteta, pregled ostalih kapaciteta – opreme, ljekarni, i dr. te utvrđivanje zadaća)

1.6 Organizaciju pružanja veterinarske pomoći (pregled pravnih osoba i redovnih službi, bolničkih, polikliničkih i ambulantnih kapaciteta, pregled ostalih kapaciteta – opreme, ljekarni, i dr. te utvrđivanje zadaća)

1.7 Organizaciju provođenja evakuacije (pregled pravaca za evakuaciju građana i kretanje prioriteta službi spašavanja kao i površina za prihvata stanovništva i postavljanje šatorskih naselja)

1.7.1 Pregled pravaca za evakuaciju građana i kretanje prioriteta službi spašavanja

1.7.2 Površina za prihvata stanovništva i postavljanje šatorskih naselja

1.8 Organizaciju spašavanja i evakuacije ranjivih skupina stanovništva – djece, osoba s invaliditetom, bolesnih, starih i nemoćnih (navođenje načela postupanja, pregled dječjih vrtića, škola, domova za starije i nemoćne)

1.9 Organizaciju provođenja zbrinjavanja (utvrđivanje zadaća ustanovama i organizacijama, utvrđivanje potrebnih kapaciteta objekata za zbrinjavanje)

1.10 Organizaciju humane asanacije i identifikacije poginulih (kapaciteti i mjesta za čuvanje leševa, gotove pričuvne snage za sahranjivanje, lokacije stalnih ili privremenih ukapališta (grobja) i dr. te utvrđivanje zadaća nositeljima)

1.11 Organizacija higijensko – epidemiološke zaštite

1.12 Organizacija osiguravanja hrane i vode za piće (utvrđivanje zadaća nositeljima)

1.13 Organizacija središta za informiranje stanovništva (utvrđivanje zadaća nositeljima)

1.14 Organizacija prihvata pomoći (u ljudstvu i materijalnim sredstvima)

1.15 Organizacija pružanja psihološke pomoći (utvrđivanje zadaća nositeljima)

1.16 Zadaće Stožera civilne zaštite kada usklađuje djelovanje operativnih snaga sustava civilne zaštite u potresu

2 MJERE CIVILNE ZAŠTITE – EKSTREMNE VREMENSKE POJAVE – EKSTREMNE TEMPERATURE

2.1 Organizacija obavještanja o pojavi opasnosti (standardni operativni postupak u suradnji s komunikacijskim centrom 112)

2.2 Organizacija provođenja mjera i aktivnosti sudionika i operativnih snaga sustava civilne zaštite za preventivnu zaštitu i otklanjanje posljedica izvanrednih događaja iz ove kategorije ugroza

2.3 Pregled raspoloživih operativnih kapaciteta za otklanjanje posljedica od ekstremnih temperatura s utvrđenim zadaćama

2.4 Poveznice s relevantnim dokumentima i procedurama kojima se utvrđuju mogućnosti pružanja prve medicinske pomoći i medicinskog zbrinjavanja te organizaciju djelovanja drugih nositelja reagiranja

3 MJERE CIVILNE ZAŠTITE – EPIDEMIJE I PANDEMIJE

3.1 Organizacija obavještanja o pojavi opasnosti (standardni operativni postupak u suradnji s komunikacijskim centrom 112)

3.2 Organizacija provođenja mjera i aktivnosti sudionika i operativnih snaga sustava civilne zaštite za preventivnu zaštitu i otklanjanje posljedica izvanrednih događaja iz ove kategorije ugroza

3.3 Pregled raspoloživih operativnih kapaciteta za otklanjanje posljedica od epidemije i pandemije s utvrđenim zadaćama

- 3.4 Poveznice s relevantnim dokumentima i procedurama kojima se utvrđuju mogućnosti pružanja prve medicinske pomoći i medicinskog zbrinjavanja te organizaciju djelovanja drugih nositelja reagiranja
- 4 MJERE CIVILNE ZAŠTITE – POŽARI OTVORENOG TIPA
 - 4.1 Operativne snage vatrogastva
 - 4.2 Organizacija obavještanja o pojavi požara
 - 4.3 **Plan uključivanja vatrogasnih snaga na području Grada Korčule s obzirom na stupnjeve ugroženosti od požara**
 - 4.4 Organizacija gašenja požara
- 5 MJERE CIVILNE ZAŠTITE – POSTUPANJE U SLUČAJU INDUSTRIJSKE NESREĆE S OPASNIM TVARIMA U PODRUČJU POSTROJENJA OPERATERA KOJI SU OBVEZNICI UREDBE O SPREČAVANJU VELIKIH NESREĆA I U PROMETU
 - 5.1 Identifikacija zadaća operativnih snaga civilne zaštite koje su nepokrivene operativnim planovima pravnih i fizičkih osoba u kojima se obavlja proizvodnja, skladištenje, prerada, rukovanje, prijevoz, skupljanje i druge radnje s opasnim tvarima
 - 5.2 Identifikacija lokalnih resursa za pokrivanje nepokrivenih zadaća iz prethodne alineje
 - 5.3 Utvrđivanje ekspertnog tima za provođenje stručne prosudbe posljedica izvanrednog događaja te predlaganje mjera civilne zaštite i tehničkih intervencija
 - 5.4 Obveze pravne osobe u kojoj je došlo do nesreće, pregled sposobnosti
 - 5.5 Pregled pravnih osoba, redovnih službi i drugih potrebnih kapaciteta za provođenje aktivnosti na zaštiti od rizika i opasnosti ove vrste, s posebno utvrđenim zadaćama za svaku od operativnih snaga i sudionika sustava civilne zaštite
 - 5.5.1 Gašenje požara
 - 5.5.2 Reguliranje prometa i osiguranja za vrijeme intervencija
 - 5.5.3 Pregled raspoloživih sredstava i mogućih lokacija za dekontaminaciju stanovništva, životinja i materijalnih dobara
 - 5.5.4 Organizacija i mogućnosti pružanja prve medicinske pomoći
 - 5.5.5 Organizaciju veterinarske pomoći i animalne asanacije
 - 5.5.6 Pravne i fizičke osobe koje obavljaju komunalne djelatnosti
 - 5.5.7 Specijalizirane jedinice ovlaštenih pravnih i fizičkih osoba
 - 5.5.8 Organizacija sklanjanja, evakuacije i zbrinjavanja ugroženog stanovništva
 - 5.6 Pregled prometnica po kojima je dozvoljen prijevoz opasnih tvari
 - 5.7 Popis morskih luka i luka na unutarnjim vodama u kojima se obavlja ukrcaj/iskrcaj opasnih tvari
 - 5.8 Organizacija spašavanja materijalnih dobara i sastavnica okoliša (pravne osobe, redovne službe i djelatnosti, obveze drugih operativnih snaga civilne zaštite kao i provođenje mjera osobne i uzajamne zaštite)
 - 5.9. Ustrojavanje operativnog dežurstva, prijema i prijenosa informacija, pozivanja osoba obavješćivanja i uzbunjivanja za potrebe provođenja ovog dijela Plana
 - 5.9. Upoznavanje stanovništva sa žurnim mjerama i drugim postupcima u slučaju nesreće
 - 5.10 Informiranje javnosti o nesreći i poduzetim mjerama
- 6 POSTUPANJE OPERATIVNIH SNAGA SUSTAVA CIVILNE ZAŠTITE GRADA KORČULE U OTKLANJANJU POSLJEDICA UGROZA IZ PROCJENE RIZIKA OD VELIKIH NESREĆA
 - 6.1 Postupanje operativnih snaga sustava civilne zaštite u otklanjanju posljedica tehničko- tehnoloških i drugih nesreća u prometu na području Grada Korčule
- 7 NAČIN ZAHTIJEVANJA I PRUŽANJA POMOĆI IZMEĐU RAZLIČITIH HIJERARHIJSKIH RAZINA SUSTAVA CIVILNE ZAŠTITE U VELIKOJ NESREĆI I KATASTROFI

Uvod

Temeljem članka 17. stavka 3. podstavka 1. Zakona o sustavu civilne zaštite („Narodne novine“, broj 82/15, 118/18, 31/20 i 20/21) izvršno tijelo jedinice lokalne samouprave donosi plan djelovanja civilne zaštite.

Plan djelovanja civilne zaštite jedinice lokalne samouprave, Grada Korčule, izrađuje se na temelju Procjene rizika od velikih nesreća za područje jedinice lokalne samouprave, Grada Korčule.

Sadržaj plana djelovanja civilne zaštite jedinice lokalne samouprave propisan je Pravilnikom o nositeljima, sadržaju i postupcima izrade planskih dokumenata u civilnoj zaštiti te načinu informiranja javnosti u postupku njihovog donošenja („Narodne novine“, broj 49/17).

Plan djelovanja civilne zaštite jedinice lokalne samouprave sastoji se od općeg i posebnih dijelova.

Opći dio sadrži:

1. Opis područja odgovornosti nositelja izrade plana
2. Upozoravanje
3. Pripravnost
4. Mobilizaciju (aktiviranje) i narastanje operativnih snaga sustava civilne zaštite.
5. Grafički dio
6. Prilozi (grafički prikazi, tablice, slike, zemljovidi, sheme i dr.).

Posebni dijelovi plana djelovanja civilne zaštite jedinice lokalne samouprave sadrže razradu i operativnog djelovanja sustava civilne zaštite tijekom reagiranja u velikim nesrećama i katastrofama.

Posebni dio sadrži:

1. Razradu mjera civilne zaštite u odnosu na vrstu ugroza koje su relevantne za Grad Korčulu, a osobito postupanje u nesrećama u postrojenjima ili području postrojenja s opasnim tvarima.
2. Postupanje operativnih snaga sustava civilne zaštite Grada Korčule u otklanjanju posljedica ugroza iz vlastite procjene rizika.
3. Način zahtijevanja i pružanja pomoći između različitih hijerarhijskih razina sustava civilne zaštite u velikoj nesreći i katastrofi.

Izrazi koji se koriste u ovom Planu a imaju rodno značenje odnose se jednako na muški i ženski rod.

Popis kratica**Kratica****Značenje**

CZ	Civilna zaštita
DDD	Dezinfekcija, dezinsekcija i deratizacija
DHMZ	Državni hidrometeorološki zavod
MUP	Ministarstvo unutarnjih poslova
Služba CZ	Područni ured civilne zaštite Split - Služba civilne zaštite Dubrovnik
Stožer CZ Grada Korčule	Stožer civilne zaštite Grada Korčule
HGSS	Hrvatska gorska služba spašavanja
GD CK Korčula	Gradsko društvo Crvenog križa Korčula
GK/MO	Gradski kotar /Mjesni odbor
DVD Korčula	Dobrovoljno vatrogasno društvo Korčula
DZ DNŽ Korčula	Dom zdravlja Dubrovačko-neretvanske županije – Ispostava Korčula
ZJZ DNŽ	Zavod za javno zdravstvo Dubrovačko-neretvanske županije
PON CZ	Postrojba opće namjene civilne zaštite
Povjerenici CZ	Povjerenici i zamjenici povjerenika civilne zaštite
PP Korčula	Policijska postaja Korčula
PU DNŽ	Policijska uprava Dubrovačko – neretvanske županije
DNŽ	Dubrovačko – neretvanska županija
Stožer CZ DNŽ	Stožer civilne zaštite Dubrovačko – neretvanske županije
HV VGI Neretva – Korčula	Hrvatske vode, Vodno gospodarska ispostava Neretva – Korčula
ŽC 112	Županijski centar 112

I. OPĆI DIO

1 OPIS PODRUČJA ODGOVORNOSTI NOSITELJA IZRADE PLANA

a) Opis područja

1.1 Ukupna površina područja

Ukupna površina svih luka na području Grada Korčule (Luka Korčula, Luka Kneže, Luka Račišće, Luka Badija, Luka Zavalatica) iznosi 12.395 m² a površina akvatorija koji pripada lukama 331.611 m².

1.2 Rijeka, jezera, dužina obale mora

Grad Korčula nema rijeka niti jezera, a okružen je s tri strane morem.

1.3 Otoci

Grad Korčula ima ukupno 24 otoka, otočića i grebena, ukupne površine 208 ha (2,8 km²) od čega su nastanjeni Vrnik i Badija. Velika većina, skoro sto posto, pripadaju korčulanskom arhipelagu, i nalaze se sjeveroistočno od grada Korčule.

1.4 Planinski masivi

Grad Korčula nema planinskih masiva, ali ima brdski masiv zvan Dubovo, između Pupnata i Čare, preko kojeg ide državna cesta D 118 (Korčula – Vela Luka).

1.5 Ostale geografsko – klimatske karakteristike (reljef, hidrološki, geološki, pedološki i meteorološki pokazatelji)

1.5.1 Hidrološki pokazatelji

Zbog poroznosti terena tekućih voda nema. Najveći dio oborinskih voda propada kroz vapnence i ispucane dolomite te teče podzemno. Relativno su značajne samo snažne i kratkotrajne bujice za jakih kiša, pretežno na padinama južne obale. Najveća bujica nalazi se na dijelu između Općine Blato i Grada Korčule u vrlo rijetko nastanjenom dijelu Grada.

1.5.2 Pedološki pokazatelji

Otok Korčula građen je od vapnenca i dolomita gornje krede. Unutarnji dio otoka izgrađen je od trošnih dolomita, koji su najizrazitiji na zapadnom dijelu otoka. Kroz ostali dio otoka pružaju se dva pojasa rudastih vapnenaca, koji tvore sjevernu i južnu stranu otoka i krajnji istočni dio otoka, koji obuhvaća prostor Lumbarde. Vapnenci i dolomiti mjestimično su prekriveni pleistocnim brečama, pijeskom i crvenicom, koja je taložena u ranije nastalim udubinama. Dominantni oblici otoka su dva niza kraških udolina, koje se od glavne vapnene mase polako spuštaju prema istoku i zapadu. Istočni dio tvore udoline Čarskog, Pupnatskog i Žrnovskog polja.

1.5.3 Meteorološki pokazatelji

Zbog okruženja Jadranskog mora na području Grada Korčule prevladava sredozemna klima. Prema Koppenovoj klasifikaciji klime Grad Korčula ima umjereno toplu kišnu klimu kakva vlada u velikom dijelu umjerenih širina (oznaka C) i kojoj odgovara srednja temperatura najhladnijeg mjeseca (viša od -3°C i niža od 18°C).

Sušno razdoblje je u ljetnim mjesecima, a najsuši mjesec ima manje od 40 mm oborina i manje od trećine najkišovitijeg mjeseca u hladnom djelu godine (oznaka s). Ljeta su vruća sa srednjom temperaturom najtoplijeg mjeseca višom od 22°C i više od četiri mjeseca u godini sa srednjom mjesečnom temperaturom višom od 10°C (oznaka a).

U godišnjem hodu temperature zraka najtopliji mjesec je u prosjeku srpanj, a najhladniji siječanj. Utjecaj mora na godišnji hod temperature zraka očituje se u sporom jesenjem ohlađivanju i još sporijem ljetnom grijanju, tako da je proljeće hladnije od jeseni. Odnos oborina toplog (IV-IX) i hladnog djela godine (X-III) upućuje da područje Grada Korčule ima primorski oborinski režim s većom količinom oborina u hladnom nego u toplom djelu godine i s minimumom ljeti.

Srednje vrijednosti temperature zraka po mjesecima su pozitivne. Najhladniji je mjesec siječanj s prosjekom $9,8^{\circ}\text{C}$ a najtopliji je mjesec srpanj s prosjekom $26,9^{\circ}\text{C}$. Srednja godišnja temperatura zraka iznosi $15,4^{\circ}\text{C}$. Najveći raspon temperatura može se očekivati u mjesecima: rujnu, ožujku i veljači, a najmanji u svibnju.

Svi podaci o vlažnosti zraka su mjereni na klimatološkoj postaji u Korčuli za razdoblje od 1969-1998 godine. Tijekom cijele godine vrijednosti relativne vlažnosti zraka veće su od 60% i ne mijenjaju se značajno. Srednja godišnja vrijednost relativne vlažnosti zraka iznosi 69%, sa najvišom srednjom mjesečnom vrijednošću od 74% u studenom i prosincu i najnižom od 60% u srpnju. Apsolutni minimum relativne vlažnosti zraka za svibanj i srpanj iznosi 10% i 21% za lipanj. Zastupljene su sve vrste oborina s tim da se snijeg i tuča rijetko javljaju.

Ukupni godišnji prosjek oborine je 900-1250 mm. Za maritiman oborinski režim karakteristične su veće količine oborine u hladnom djelu godine. Od ukupne godišnje količine oborine 65% padne u razdoblju od listopada do ožujka. U godišnjem hodu maksimum nastupa u kasnu jesen i početkom zime, a minimum ljeti. Najveće mjesečne količine oborine padaju u studenom (180mm) i prosincu (162mm), a najmanje u srpnju (36mm).

Najčešći vjetrovi na ovom području:

jugo (E i SE smjer),
bura (N i NE smjer),
maestral (W smjer).

Promjene smjera vjetra najviše su izražene po godišnjim dobima ali po različitim terminima u danu kad je mjerenje vršeno (7,14 i 21h).

Zimi u svim terminima motrenja najčešće puše jugoistočnjak (38%) i istočnjak (38%). U proljeće su dnevne promjene vjetra izraženije.

Po ruži vjetrova najčešći vjetrovi su :

jugoistočnjak(34%),
istočnjak (22%) ,
zapadni vjetar (16%).

Ljeti najčešće puše zapadni vjetar(34%), jugoistočni(26%) i istočni(16%). U jesen se najčešće javlja jugoistočni vjetar(43%), istočni (29%) i vjetar W i NE smjera(8%).

Promatramo li samo jačinu vjetera neovisno o smjeru i godišnjem dobu prevladava vjetar jačine 1-3Bf (89% slučajeva), dok se umjereno jak vjetar (3-4Bf) javlja u 11% slučajeva. U analiziranom razdoblju 1981-1998 nije zabilježen vjetar jači od 7 Bf.

Insolacija je veoma velika, posebno u ljetnim mjesecima. Ukupan godišnji fond sunca iznosi prosječno 2.370 sati. Klimatske prilike su prvo povoljne. Južni položaj i maritimnost ublažavaju termičke ekstreme i klimu čine ugodnom iako ponekad iznenade studeni prodori s kopna. Srednje siječanjske temperature nisu nikad niže od 9,8°C, dok srpanjske ne prelaze 26,9 °C. Relativne male godišnje amplitude povoljne su za poljoprivredu. Dnevne amplitude su male, a mrazova nema, a ako ga i bude onda je to rijetko i kada ga bude uglavnom pogađa unutrašnjost Grada Korčule.

Dominantni vjetrovi su bura koja snižuje temperaturu na sjevernoj obali i jugoistočnjak (jugo), koji otežava redovite brodske linije. Po klimatskim karakteristikama razlikuje se južna obala (više temperature, dominantno jugo i visoki valovi) od sjeverne obale (niže temperature, jaka bura i veća naoblaka).

1.6 Površina minski sumnjivog područja, ukoliko postoji



Slika 1. Pregled minski sumnjivih područja, <https://misportal.hcr.hr/HCRweb/faces/simple/Map.jsp>

Na području Grada Korčule nema minski sumnjivih područja.

1.7 Površina obuhvaćena klizištima, ukoliko postoji

Na području Grada Korčule, s obzirom na geomorfološki sastav tla, može doći do nastanka klizišta, a najvjerojatnije vrste mogućih klizišta su odronjavanje i prevrtanje, a uzrok - potres. S obzirom na smještaj naselja na području Grada Korčule u slučaju potresa većeg intenziteta moguće je da dođe do stvaranja klizišta (odronjavanjem i prevrtanjem) na brdu Veli vrh. Učinak klizišta bi bilo ugroženost nekoliko stambenih objekata, a također postoji i mogućnost da odroni blokiraju dijelove ceste Pupnat-Kneže.

1.8 Zemljovid potresnih područja na području Grada Korčule

Vjerojatnost pojavljivanja potresa određena je odgovarajućim povratnim razdobljima:

1. za najvjerojatniji neželjeni događaj (slabiji potres)
 - a. poredbeno povratno razdoblje: 95 godina

- b. vjerojatnost premašaja: 10% u 10 godina
 2. za događaj s najgorim mogućim posljedicama (jači potres)
 a. poredbeno povratno razdoblje: 475 godina
 b. vjerojatnost premašaja: 10% u 50 godina.

Karta potresnih područja na području Grada Korčule za povratno razdoblje od 475 godina
 Karta potresnih područja na području Grada Korčule za povratno razdoblje od 95 godina

[Grafički prilog 1.](#)
[Grafički prilog 2.](#)

b) Stanovništvo

1.1 Broj stanovnika/zaposlenih/nezaposlenih/umirovljenika

Tablica 1. Pregled broja stanovnika/zaposlenih/nezaposlenih/umirovljenika

Grad Korčula	Broj stanovnika	Broj zaposlenih	Broj nezaposlenih	Broj umirovljenika
Ukupno	5.663	2317	1737	1609

Izvor: Popis stanovništva., <http://www.dzs.hr/>

1.2 Broj i kategorije osoba s invaliditetom i posebnim potrebama (ranjive skupine)

Tablica 2. Stanovništvo s teškoćama u obavljanju svakodnevnih aktivnosti prema starosti i spolu

		Starost																	
Spol	Ukupno	0-4	5-9	10-14	15-19	20-24	25-29	30-34	35-39	40-44	45-49	50-54	55-59	60-64	65-69	70-74	75-79	80-84	85 i više
Grad Korčula																			
Ukupno																			
sv.	774	3	5	5	8	3	5	11	14	17	34	49	76	79	59	101	116	88	88
m	347	2	3	3	4	2	2	5	9	12	16	26	39	46	27	44	45	34	34
ž	427	1	2	2	4	1	3	6	5	5	18	23	37	33	32	57	71	54	54
Udio (%) u ukupnom stanovništvu																			
sv.	13,7	1,1	1,9	1,8	2,5	0,8	1,5	3,0	4,4	5,2	8,6	11,4	16,3	18,3	25,9	35,2	46,4	57,1	57,1
m	12,3	1,4	2,0	2,0	2,3	1,1	1,2	2,6	5,8	7,3	8,7	12,1	17,3	19,1	26,5	31,9	40,9	53,1	53,1
ž	15,0	0,8	1,7	1,5	2,6	0,6	1,8	3,4	3,0	3,0	8,5	10,7	15,4	17,3	25,4	38,3	50,7	60,0	60,0

Izvor: Popis stanovništva 2011., <http://www.dzs.hr/>

Tablica 3. Stanovništvo s teškoćama u obavljanju svakodnevnih aktivnosti prema potrebi za pomoći druge osobe i korištenju pomoći druge osobe, starosti i spolu

		Starost																	
Spol	Ukupno	0-4	5-9	10-14	15-19	20-24	25-29	30-34	35-39	40-44	45-49	50-54	55-59	60-64	65-69	70-74	75-79	80-84	85 i više
Grad Korčula																			
Ukupno																			
sv.	774	3	5	5	8	3	5	11	14	17	34	49	76	79	59	101	116	88	101
m	347	2	3	3	4	2	2	5	9	12	16	26	39	46	27	44	45	34	28
ž	427	1	2	2	4	1	3	6	5	5	18	23	37	33	32	57	71	54	73
Osoba treba pomoć druge osobe																			
sv.	233	3	4	3	4	1	1	4	2	3	5	11	10	10	32	40	42	57	57
m	81	2	2	1	2	1	-	-	3	1	2	3	5	7	3	14	11	13	11
ž	152	1	2	2	2	-	1	1	1	1	1	2	6	3	7	18	29	29	46
Osoba koristi pomoć druge osobe																			
sv.	205	3	4	3	4	1	1	2	1	3	4	8	8	9	24	37	36	56	56
m	73	2	2	1	2	1	-	-	1	1	2	2	5	7	3	12	10	12	10
ž	132	1	2	2	2	-	1	1	1	-	1	2	3	1	6	12	27	24	46

Izvor: Popis stanovništva 2011., <http://www.dzs.hr/>

1.3 Pokazatelji u odnosu na kategorije stanovništva/zaposlenika planiranih za evakuiranje

Tablica 4. Kategorije stanovništva planiranog za evakuaciju

Skupine stanovništva	Broj stanovnika na području Grada Korčule	Postotak u odnosu na ukupni broj stanovnika Grada Korčule
Djeca od 0-14 godina	544	10 %
Osobe starije od 60 godina	1494	26 %
Trudnice	55*	1%
Stanovništvo s teškoćama u obavljanju svakodnevnih aktivnosti	774	14 %
Djelatnici na otvorenom	443	8 %
UKUPNO:	3310	58 %

Izvor: Popis stanovništva 2011., <http://www.dzs.hr/>

1.4 Gustoća naseljenosti

Tablica 5. Gustoća naseljenosti

GRAD KORČULA	POVRŠINA u km ²	BROJ STANOVNIKA 2011	GUSTOĆA NASELJENOSTI st/km ² 2011.
Korčula	4,94	2.856	578,1
Žrnovo	33,97	1.368	40,3
Pupnat	33,43	391	11,7
Račišće	5,66	432	76,3
Čara	34,34	616	17,9
Grad Korčula ukupno	112,35	5.663	50,4

IZVOR: Popis stanovništva 2011., <http://www.dzs.hr/>

c) Materijalna i kulturna dobra te okoliš

1.5 Kulturna dobra

Pregled kulturnih dobara na području Grada Korčule	Prilog 34.
Pregled kulturnih dobara na području Grada Korčule	Grafički prilog 3.

1.6 Nacionalni parkovi, parkovi prirode, rezervati, šumske površine

Pregled zaštićene prirodne vrijednosti na području Grada Korčule

[Prilog 35.](#)

1.7 Vodoopskrbni objekti

Pregled vodoopskrbnih objekata na području Grada Korčule

[Prilog 36.](#)
Grafički prilog 4.

1.8 Poljoprivredne površine

Pregled poljoprivrednih površina na području Grada Korčule

Grafički prilog 5.

1.9 Broj industrijskih i drugih gospodarskih objekata i područja postrojenja, tehnološke karakteristike postrojenja s opasnim tvarima

Od značajnih gospodarskih objekata koje čine stup gospodarskog razvoja Grada Korčule su tvrtke HTP KORČULA d.d. (ugostiteljstvo i turizam), LEDA d.o.o. (brodogradnja), PZ POŠIP (poljoprivreda), kao niz drugih trgovačkih društava (INA BP Korčula, Probik d.o.o., Vladocomerce d.o.o., Konzum d.d., Korkyra shipping d.o.o, ACI marina, KTD Hober d.o.o., Studenac d.d., NPKLM vodovod d.o.o., HEP, i dr., banaka (OTP banka d.d., Zagrebačka banka d.d., Hrvatska poštanska banka d.d.), Tommy d.o.o., te malo poduzetništvo. Uz ovo treba uključiti i javne službe i ustanove (2 osnovne škole, jednu srednju školu, dva vrtića, Ured državne uprave u DNŽ – Ispostava Korčula, Dom za stare i nemoćne osobe, Centar za socijalnu skrb Korčula, HZZ-Ispostava Korčula, HZZO-Ispostava Korčula, HZMO-Ispostava Korčula, gradska uprava, FINA -Poslovnica Korčula, Porezna uprava-Ispostava Korčula, Hrvatski crveni križ-GD Korčula, Općinski sud u Dubrovniku-Stalna služba u Korčuli, Državna geodetska uprava-Ispostava Korčula, i dr.

Posebna industrijska zona čini područje bivšeg brodogradilišta INKOBROD koje je sada u koncesiji LEDE d.o.o., gdje se predviđa uz brodogradilište imati i servisnu zonu, koja je i u blizini turističkog naselja PORT 9 (u okviru HTP KORČULA d.d.). Glavnina hotelskog smještaja HTP KORČULA d.d. /tri hotela/ smještena su na zasebnoj lokaciji koja dominira gradom Korčula. U središtu grada smještena je ACI marina s cca 160 vezova. PZ POŠIP je smještena iznad Čarskog polja izvan samog naselja Čara. Svi ostali manji gospodarski sadržaji, kao i turistički i uslužni sadržaji nalaze se u okviru stambeno-poslovnih površina naselja.

Pregled lokacija postrojenja s opasnim tvarima na području Grada Korčule

[Prilog 2.](#)

1.10 Stambeni, poslovni, sportski, vjerski kulturni objekti u kojima može biti ugrožen velik broj ljudi

Pregled stambenih, poslovnih, sportskih, vjerskih, kulturnih objekata u kojima može biti ugrožen veliki broj ljudi

[Prilog 37.](#)

1.11 Stambeni, poslovni, sportski i kulturni objekti u kojima boravi i može biti ugrožen velik broj ljudi

Pregled stambenih, poslovnih, sportskih, i kulturnih objekata u kojima boravi i može biti ugrožen veliki broj ljudi

[Prilog 37.](#)

1.12 Razmještaj i posebnosti područja postrojenja u odnosu na naselja

Prikaz postrojenja koja koriste opasne tvari u odnosu na naselja Grada Korčule

Grafički prilog 7.

1.13 Kapaciteti i drugi objekti za sklanjanje

Pregled skloništa na području Grada Korčule

[Prilog 38.](#)

1.14 Kapaciteti za zbrinjavanje (smještajni, sanitarni uvjeti i kapaciteti za pripremu hrane)

Pregled kapaciteta za zbrinjavanje (smještajni, sanitarni uvjeti i kapaciteti za pripremu hrane) na području Grada Korčule dani su u popisu i kapaciteti pravnih osoba u sustavu civilne zaštite [Prilog 17](#)

Mjesta i lokacije prihvata stanovništva na području Grada Korčule [Prilog 50](#)

Lokacije za podizanje šatorskih naselja [Prilog 53](#)

1.15 Zdravstveni kapaciteti (javni i privatni)

Pregled kapaciteta zdravstvenih službi (javnih i privatnih) na području Grada Korčule [Prilog 29](#)

1.16 Prometno-tehnološka infrastruktura

Prometno – tehnološka infrastruktura	Grafički prilog
Pregled cestovnog, željezničkog, zračnog i pomorskog prometa	Grafički prilog 7.
Pregled energetskeg sustava, dalekovoda i transformatorske stanice, plinovodi	Grafički prilog 8.
Telekomunikacijski sustavi (lokacije GSM, FM radio i TV odašiljača)	Grafički prilog 9.

2 UPOZORAVANJE

2.1 Postupak primanja i prenošenja ranog upozoravanja i neposredne opasnosti

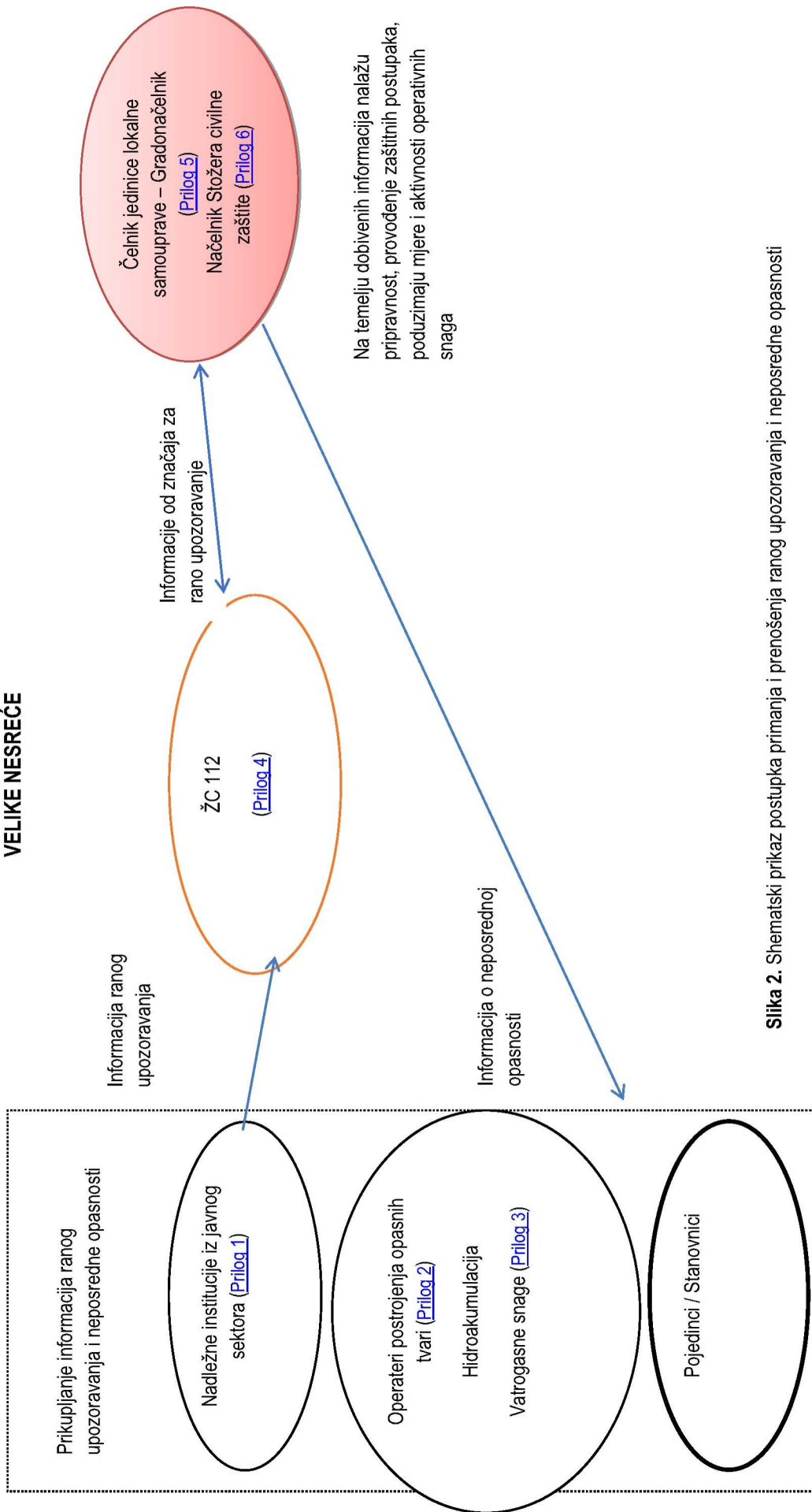
Rano upozoravanje označava pružanje pravodobnih i učinkovitih informacija na temelju kojih nadležne institucije pokreću zajednice i pojedince izložene opasnostima na poduzimanje mjera za izbjegavanje ili smanjenje rizika i provođenje pravodobnih priprema za učinkovit odgovor na prijetnje.

Informacije ranog upozoravanja i neposredne opasnosti u vremenu najpribližijem realnom prenose se Ministarstvu unutarnjih poslova kao središnjem tijelu nadležnom za poslove civilne zaštite, točnije Područni ured civilne zaštite Split, Služba civilne zaštite Dubrovnik (u daljnjem tekstu: PU CZ Dubrovnik).

PU CZ Dubrovnik informacije o ranom upozoravanju dostavlja gradonačelnici Grada Korčule na temelju kojih on nalaže: pripravnost operativnih snaga sustava civilne zaštite, provođenje zaštitnih postupaka stanovnika na ugroženom području te pravodobno planira poduzimanje mjera i aktivnosti operativnih snaga sustava civilne zaštite u izvanrednom događaju, velikoj nesreći i katastrofi na području nadležnosti.

U odsutnosti gradonačelnice, po ovlaštenju gradonačelnice, načelnik Stožera civilne zaštite Grada Korčule ili zamjenik načelnika Stožera (u daljnjem tekstu: načelnik Stožera) postupa sukladno gore navedenom protokolu.

POSTUPAK PRIMANJA I PRENOŠENJA INFORMACIJA RANOG UPOZORAVANJA I INFORMACIJA NEPOSREDNE OPASNOSTI ZA NASTUPANJE VELIKE NESREĆE



Slika 2. Shematski prikaz postupka primanja i prenošenja ranog upozoravanja i neposredne opasnosti

2.2 Postupak primanja i prenošenja obavijesti ranog upozoravanja i neposredne opasnosti

U slučaju nadolazeće i neposredne opasnosti, PU CZ Dubrovnik davanjem priopćenja obavještava stanovništvo o vrsti opasnosti i mjerama koje je potrebno poduzeti.

Standardnim operativnim postupcima koje donosi ministar, uređuje se postupak i ovlasti za donošenje odluke o uzbunjivanju te sastavljanju priopćenja za stanovništvo koja su sastavni dijelovi znakova za uzbunjivanje. Iznimno opasnosti koje nisu uređene standardnim operativnim postupcima, odluku o uzbunjivanju i sastavljanju priopćenja za stanovništvo donosi načelnik stožera civilne zaštite.

Donositelj odluke o uzbunjivanju stanovništva dužan je izdati priopćenje za stanovništvo ugroženog područja o vrsti opasnosti i mjerama koje je potrebno poduzeti.

Priopćenja se emitiraju putem sirena (elektroničke sirene) ([Prilog 7](#)), razglasnih uređaja i putem elektroničkih medija ([Prilog 8](#)), te SMS poruka.

ZNAKOVI ZA UZBUNJIVANJE



Slika 3. Znakovi za uzbunjivanje stanovništva

Na području Grada Korčule definiraju se dopunski načini uzbunjivanja za specifične potrebe svih osoba s invaliditetom, osobito gluhih, slijepih, gluhoslijepih, polupokretnih i nepokretnih osoba. Primjereni dopunski načini uzbunjivanja osoba s invaliditetom razlikuju se u odnosu na standardne, osobito po pitanju korištenja novih tehnologija i operativnih komunikacijskih postupaka, te ovisno o specifičnosti potreba osoba s invaliditetom.

Osiguranje uzbunjivanja osoba s invaliditetom na području Grada Korčule provoditi će se putem povjerenika civilne zaštite, koji će kao predstavnici GK/MO ([Prilog 63](#)) imati uvid o broju osoba s invaliditetom na području svog GK/MO, te će se informacija o ranom upozoravanju moći provesti u realnom vremenu.

Iznimno ukoliko je osobama s invaliditetom putem posebnih propisa dodijeljena osoba koja se brine za osobu s invaliditetom, ista će informaciju o ranom upozoravanju moći provesti u realnom vremenu.

Popis osoba s invaliditetom na području Grada Korčule dan je u [Prilogu 9](#).

NAČIN PRUŽANJA POMOĆI I ORGANIZACIJE SPAŠAVANJA I EVAKUACIJE RANJIVE SKUPINE STANOVNIŠTVA – OSOBA S INVALIDITETOM U VELIKOJ NESREĆI I KATASTROFI

Smjernice za pružanje podrške osobama s invaliditetom u kriznim situacijama:

Potrebno je da pripadnici službi koje se bave civilnom zaštitom osvijeste prepreke koje imaju osobe s invaliditetom prilikom zaštite i spašavanja u rizičnim situacijama. Različita oštećenja, koja mogu biti tjelesna, mentalna, intelektualna ili osjetilna, stvaraju različite barijere. Primjerice, prilikom požara, osoba s oštećenjem sluha ne može čuti požarni alarm, slijepa osoba ne može vidjeti vatru, osoba u invalidskim kolicima ne može se spustiti niz stubište zgrade, a osoba s intelektualnim oštećenjem može imati teškoće sa shvaćanjem ozbiljnosti situacije. Nužna je edukacija o posebnostima komunikacije s osobama s pojedinom vrstom invaliditeta, da bi informacije o opasnosti i postupcima tijekom opasnosti bile uspješno prenesene i shvaćene. Potrebna je suradnja skrbnika/uzdržavatelja osoba s invaliditetom sa snagama civilne zaštite, kako bi znali pravodobno reagirati u slučaju prirodnih nepogoda.

Privremeni smještaj za osobe s invaliditetom nakon katastrofe mora biti dostupan i dizajniran na način da zadovolji njihove osnovne potrebe do trenutka osiguravanja uvjeta za njihov povratak na mjesta iz kojih su evakuirani odnosno prije nastupanja stanja velike nesreće i katastrofe potrebno je utvrditi najprimjerenija mjesta i građevine za provođenje skrbi i osiguravanje hitnih potreba osoba s invaliditetom.

Stanje pripravnosti:

Radi učinkovitijih postupaka zaštite i spašavanja u slučaju potrebe, nužno je izraditi evakuacijski plan za svaku osobu s invaliditetom, posebno za svaku građevinu u kojoj provodi vrijeme (dom, škola, posao, itd.), prilagođen vrsti invaliditeta te osobe. Potrebno je upoznati ostale zaposlenike/učenike/susjede s posebnostima evakuacije osobe s invaliditetom, da bi bili svjesni prepreka s kojima bi se osoba s invaliditetom mogla susresti, te da bi mogli pravovremeno i ispravno reagirati u slučaju potrebe. Odgovorne osobe (predstavnik stanara, službenik zaštite na radu kod poslodavca, itd.) vode računa o tome da postoji popis osoba s invaliditetom i da su uključene u plan evakuacije.

Put kretanja se smatra pristupačnim ako ispunjava neke od navedenih kriterija:

- osoba s invaliditetom se može kretati kroz njega bez pomoći do javne površine
- osoba s invaliditetom se može kretati kroz njega bez pomoći do skloništa/sigurne zone. Zona sigurnosti služi kao privremena zaštita od utjecaja požara ili drugih opasnosti.

Glavni izlaz se može najjasnije identificirati kao „izlaz“. Druge izlaze u građevini potrebno je označiti odobrenim znakovima koji su čitljivi i vidljivi iz bilo kojeg smjera pristupanja. Putove kretanja prilagođene osobama s invaliditetom potrebno je jasno naznačiti međunarodnim simbolom pristupačnosti. Oznake za izlaz najčešće su smještene u prostoru između vrata i stropa prostorije. Potrebno je da oznake za smjer prema izlazu budu vidljive i čitljive te u kontrastu s okolinom. Osobama s invaliditetom trebalo bi pripremiti pisanu uputu, brošuru ili mapu koja pokazuje pristupačan put kretanja.

Pripravnost za krizne situaciju uključuje pripremljenu zalihu za slučaj nesreće poput vode, neophodnih lijekova i uređaja, nekvarljive hrane i uputa za korištenje pomagala za osobe s invaliditetom. Zalihe i upute variraju ovisno o vrsti invaliditeta.

Sustav informiranja:

Nužno je redovno informirati osobe s invaliditetom o načinima na koje je moguće kontaktirati hitne službe.

Pored općih uputa o brojevima hitnih službi upućenih svim građanima, potrebno je informirati javnost o:

- mogućnosti slanja SMS poruka u rizičnoj situaciji na broj 112, koja je pružena osobama s oštećenjem sluha,
- aplikaciji e – dojava Ministarstva unutarnjih poslova (MUP)
- aplikaciji “Policija – sigurnost i povjerenje” za upućivanje dojava policiji (osoba pametnim telefonom fotografira ili snimi događaj, pri čemu je poželjno imati uključene geografske koordinate – lokacija uređaja, kako bi se skratilo vrijeme potrebno za intervenciju. Aplikacija služi i kao “poziv u pomoć” ako se osoba izgubila i potrebno je organizirati traganje i spašavanje. Aplikacija omogućava jednostavniju i bržu komunikaciju s policijom gluhim i nagluhim osobama te osobama s teškoćama u govoru. Aplikacija je učinkovitija od slanja SMS poruke na broj 112 jer fotografija u pravilu daje više informacija u kraćem vremenu te može točno pokazati geografske koordinate. Također, ako osoba s oštećenjem vida, bez pratnje, sumnja da predstoji opasnost ili je nastupio izvanredni događaj, može fotografirati svoju okolinu te će policijski službenici moći brže procijeniti situaciju te radi li se o opasnosti i da li je potrebno žurno spašavanje).

Prilikom informiranja javnosti o mogućim opasnostima te postupanju u slučaju opasnosti, potrebno je voditi računa o svim vrstama invaliditeta.

Načini informiranja osoba s invaliditetom:

- televizijski prilozi i video spotovi (moraju biti detaljni, jasni s titlovima i prevedeni na znakovni jezik),
- informacije u tekstualnom obliku moraju biti dostupne na Brailleovom pismu,
- upute moraju biti vizualno uočljive i jednostavno razumljive.

Sustav uzbunjivanja:

U slučaju nastanka rizične situacije, osobe s invaliditetom trebaju sljedeće informacije o evakuaciji:

- obavještanje (koja je hitna situacija?),
- traženje evakuacijskog puta (gdje je izlaz?),
- način kretanja evakuacijskim putem (sam, sam s pomagalom, sam s pomagačem?)
- pomoć druge osobe (tko? što? gdje? kada? kako?).

U slučaju predstojeće opasnosti upozorenja treba prilagoditi svim vrstama invaliditeta, da bi svaka osoba mogla jednako ostvariti pravo da bude zaštićena i spašena. Metode uzbunjivanja trebaju se razvijati tako da svi građani mogu imati informaciju bitnu za donošenje prikladnih i odgovornih odluka i akcija. U tu svrhu upozorenja moraju biti upućena u svim mogućim oblicima - zvučni signali, vizualni signali, tekstualne obavijesti, itd. Često je korištenje kombinacije metoda uzbunjivanja i informiranja učinkovitije nego oslanjanje samo na jednu metodu.

Pružanje pomoći i evakuacija:

Evakuaciju, hitan prijevoz, utočište i rehabilitaciju osoba s invaliditetom u velikoj nesreći treba provoditi korištenjem svih kapaciteta koji trebaju biti prilagođeni specifičnim potrebama osoba s invaliditetom, tako da se u planovima djelovanja civilne zaštite utvrde zadaće operativnim snagama sustava civilne zaštite, identificiraju materijalne potrebe i izvori iz kojih će se zadovoljavati.

Prije početka evakuacije, sve se osobe obavezno evidentiraju (ime i prezime, ime i prezime roditelja, datum rođenja, adresa stanovanja, broj članova obitelji koji se evakuiraju – isti podaci i srodstvo); uz osobne podatke, u evidencijske liste upisuje se vozilo kojim se osoba evakuirala te mjesto na koje se evakuirala, s mjesta prihvata.

Potrebno je predstaviti se osobi kojoj se pruža pomoć (npr. slijepoj osobi reći da se radi o zaposleniku hitne službe, osobi s intelektualnim teškoćama objasniti zašto je došao policijski službenik i što će se dalje događati itd.). Tijekom pružanja pomoći treba voditi računa o različitim vrstama invaliditeta (o načinu nošenja, uspostavljanju komunikacije, itd.). Kod pružanja pomoći treba biti svjestan svojih sposobnosti i mogućnosti za pružanje pomoći, kako se osobu s invaliditetom ne bi stavilo u veći rizik. Uvijek pitati treba li osoba pomoć ili ne, a ako nismo upućeni u načine komunikacije i pružanje podrške osobi s invaliditetom, tražiti upute od same osobe kako joj pružiti pomoć.

Grad Korčula hitnim službama treba dostaviti popis osoba s invaliditetom sa svojeg područja, koji će sadržavati važne upute vezane uz mjesto boravišta te stupanj i vrstu invaliditeta osobe.

Potrebno je pružiti pomoć psima vodičima, terapijskim te rehabilitacijskim psima u suradnji s korisnikom psa. Iako su prošli postupak obuke, psi mogu biti dezorijentirani prilikom opasnosti. Dok je opasnost pod kontrolom psa ne smije ga se maziti, hraniti, niti mu davati upute bez dopuštenja korisnika. Ako se radi o psu vodiču, a situacija nalaže da pas ne bi trebao voditi vlasnika, psu je potrebno ukloniti pojas, i to bi trebao učiniti vlasnik psa, ako je moguće s obzirom na opasnost. U slučaju da je potrebno evakuirati psa, a istodobno se pomaže pojedincu, držati psa za povodac, a ne za pojas.

Neke od presudnih aktivnosti glede upravljanja rizičnim situacijama u odnosu na osobe s invaliditetom su sljedeće:

- uključiti posebnosti uzbunjivanja, informiranja, evakuiranja i pomaganja za svaku vrstu invaliditeta
- uključiti osobe s invaliditetom u pripremu i razvoj upravljanja rizicima
- osigurati materijalna sredstva za potrebe osoba s invaliditetom u svim područjima i etapama upravljanja rizicima
 - provoditi edukacije za djelatnike o posebnostima postupanja prema osobama s invaliditetom tijekom rizičnih situacija, što mora uključivati način komunikacije prilagođen svakoj vrsti invaliditeta
 - osigurati da su informacije u formi pristupačnoj osobama s invaliditetom
 - prilagoditi sustave upozorenja i medijska prenošenja upozorenja da budu dostupni i razumljivi osobama s invaliditetom
 - razvijati svijest o potrebi i odgovornosti smanjenja rizika na osobnom i zajedničkom planu
 - pomoći osobama s invaliditetom u razvijanju pojedinačnih planova civilne zaštite za slučaj rizičnih situacija, što uključuje izradu evakuacijskih planova.

Prilikom provođenja evakuacije ili hitnog postupanja, za osobu s invaliditetom, ako je to potrebno, ovisno o vrsti invaliditeta potrebno je osigurati odgovarajuće transportno vozilo.

Grad Korčula mora pripremiti kapacitete za zbrinjavanje sukladno potrebama osobama s invaliditetom. (*Pravilnik o osiguranju pristupačnosti građevina osobama s invaliditetom i smanjene pokretljivosti, NN 78/13*).

Grad Korčula u suradnji s nadležnim službama, zdravstvenim ustanovama i centrom za socijalnu skrb, prilikom velike nesreće i katastrofe, osobama s invaliditetom mora osigurati svu potrebnu zdravstvenu i psihološku pomoć.

Smjernice za pomoć osobama s invaliditetom u rizičnim ili kriznim situacijama prikazane su u idućoj tablici.

Tablica 6. Smjernice za pomoć osobama s invaliditetom u rizičnim ili kriznim situacijama

<p>OSOBE U INVALIDSKIM KOLICIMA</p>	<p>Osobe smanjene i otežane pokretljivosti trebaju posebnu pomoć da bi dospjele u sklonište.</p>	<ul style="list-style-type: none"> - Prilikom davanja uputa osobi u invalidskim kolicima, razmisliti o udaljenosti, vremenskim uvjetima i fizičkim preprekama kao što su stepenice, vrata. - Opustite se i neka razgovor krene svojim prirodnim tokom. - Prilikom obraćanja osobi u invalidskim kolicima, ne naslanjati se na invalidska kolica, osim uz dopuštenje; invalidska kolica dio su osobnog prostora. - Gledati i govoriti izravno osobi u invalidskim kolicima, a ne preko treće osobe.
<p>NAGLUHE I GLUHE OSOBE</p>	<p>Nagluhe i gluhe osobe zahtijevaju posebne načine primanja upozorenja i obavijesti.</p>	<p>Ponavljajući više puta upaliti/ugasiti svjetla pri ulasku u prostoriju kako bi se dobila pozornost osobe</p> <ul style="list-style-type: none"> - Osobe oštećenog sluha imaju potrebu za komunikacijom "licem u lice" - Uspostaviti izravan kontakt očima s pojedincem - Stati na dobro osvijetljeno mjesto, ne okretati se, ne pokrivati usta - Koristiti izraze lica i ručne geste kao vizualne znakove - Držati ruke podalje od lica tijekom razgovora - Provjeriti da li je osoba razumjela i ponoviti ako je potrebno - Ponuditi olovku i papir, neka pojedinac pročita napisanu poruku - Pisana komunikacija može biti posebno važna ako je pojedinca teško razumjeti - Ne dopustiti drugima da prekidaju prijenos hitnih informacija - Pojedinac može imati poteškoće u shvaćanju hitnosti poruke - Osigurati položaj pojedinca sa svjetiljkom za signalizaciju u slučaju da se odvoji od tima za spašavanje kako bi se olakšalo čitanje s usana u tami

<p style="text-align: center;">SLIJEPE I SLABOVIDNE OSOBE</p>	<p>Slabovidne osobe vrlo nerado napuštaju poznatu okolinu. Ako zahtjev za evakuaciju dolazi od nepoznate osobe, pas vodič može postati izgubljen ili dezorijentiran u katastrofi. Slijepim i slabovidnim osobama potrebna je osoba koja će ih usmjeravati, kako bi se osigurala sigurnost tijekom hitne situacije.</p>	<ul style="list-style-type: none"> - Najaviti prisutnost; progovoriti pri ulasku u radni prostor - Predstaviti se i ponuditi pomoć, ali neka osoba objasni kakva joj je pomoć potrebna - Neka osoba koristi svoj štap ako želi - Govoriti prirodno i izravno pojedincu, a ne preko treće osobe, ne vikati - Objasniti osobi prirodu hitnog slučaja i ponuditi joj vođenje tako da se primi za lakat; ne primati osobu s oštećenjem vida za ruku - Opisati unaprijed akcije koje će se poduzeti, dati jasne upute - Bez straha koristiti riječi poput "vidi", "gledaj" ili "slijep" - Neka pojedinac kojem je potrebna pomoć primi ruku osobe koja sudjeluje u spašavanju ili stavi svoju ruku na njezino rame za vođenje. Pojedinac može odlučiti da hoda iza osobe koja pruža pomoć kako bi pratio njene pokrete tijela uslijed prepreka; hodati pola koraka ispred osobe koju se vodi te unaprijed spomenuti stepenice, rubnjake, hodnik, uzak prolaz, rampe, itd. - Nakratko pauzirati na stepenicama ili rubnjacima - Kretati se stepenicama jedan korak ispred osobe koja se vodi - Kad slijepa osoba poželi sjesti, postaviti joj ruku na naslon ili rukohvat stolice - Ako se vodi nekoliko osoba u isto vrijeme, zamoliti ih da drže jedni druge za ruke - Dati verbalne upute, savjete o najsigurnijim rutama ili smjeru, procijenjenim udaljenostima (npr. dizala se ne mogu koristiti ili postoje krhotine) - Informirati osobu o tome gdje se nalazi savjetovati ju o preprekama (npr. stepenicama, visećim predmetima, neujednačenom koliniku...) - Slabovidna osoba može imati psa vodiča koji postaje dezorijentiran tijekom evakuacije i može zahtijevati dodatnu pomoć; nikako ne maziti psa ili mu nuditi hranu bez dopuštenja vlasnika; ako pas nosi pojas, on je na dužnosti; ako okolnosti nalažu da pas ne bi trebao voditi svog vlasnika, zamoliti vlasnika da ukloni psu pojas.
--	--	--

		<ul style="list-style-type: none"> - Pas se evakuira s vlasnikom; u slučaju da je potrebno evakuirati psa, a istodobno se pomaže pojedincu, držati psa za povodac, a ne za pojas - Dolaskom na sigurno mjesto, usmjeriti osobu na mjesto gdje se nalazi i pitati ju da li postoji potreba za daljnjom pomoći - Bijeli štap vratiti vlasniku odmah nakon postizanja sigurnosti
<p>OSOBE S KOGNITIVNIM OŠTEĆENJIMA</p>	<p>Osobama s intelektualnim poteškoćama potrebna je pomoć prilikom reagiranja na hitan slučaj i pri odlasku u sklonište</p>	<p>Vizualna percepcija pisanih uputa ili znakova može biti zbunjujuća ili pogrešno protumačena</p> <p>Upute ili informacije treba podijeliti u jednostavne korake; treba biti strpljiv</p> <p>Koristiti jednostavne signale i /ili simbole</p> <p>Nikako ne razgovarati s drugima o osobi kojoj pomažete dok je ona prisutna</p> <p>Upute / postupci za evakuaciju možda će se morati ponoviti više puta zbog jasnoće i razumijevanja. Izraz lica ukazat će na činjenicu da li je osoba razumjela upute / procedure odnosno da li je uputu potrebno ponoviti</p> <p>Osigurati slike, simbole ili dijagrame umjesto riječi</p> <p>Pročitati napisane informacije</p> <p>Osigurati pisane informacije na audio vrpcama</p>

3 PRIPRAVNOST

Na temelju informacija u sustavu ranog upozoravanja o mogućnosti nastanka velike nesreće pripravnost u sustavu civilne zaštite proglašava gradonačelnica. Pripravnost je stanje spremnosti operativnih snaga i sudionika sustava civilne zaštite za operativno djelovanje.

3.1 Organizacija stavljanja u pripravnost snaga civilne zaštite

Radnje i postupci	Rukovođenje	Izvršitelji
Prijem obavijesti o nadolazećoj opasnosti i/ili kad se proglašava stanje velike nesreće	ŽC 112	gradonačelnik i/ili načelnik Stožera
Pozivanje Stožera civilne zaštite Grada Korčule (Prilog 6 , Prilog 6/1 , Prilog 6/2 , Prilog 6/3)	gradonačelnik / načelnik Stožera	članovi Stožera CZ Grada Korčule
Upoznavanje s trenutnom situacijom	gradonačelnik	Stožer CZ Grada Korčule
Pozivanje koordinatora na lokaciji (Prilog 10 , Prilog 10/1)	načelnik Stožera	koordinatori na lokaciji (Prilog 10)
Stavljanje u stanje pripravnosti obaviti će se po slijedećim prioritetima: Prioritet 1:		
1. DVD Korčula (Prilog 3)		
2. HGSS – stanica Orebić (Prilog 11)		
Prioritet 2:		načelnik Stožera
3. Povjerenici i zamjenici povjerenika CZ (Prilog 13)	ŽC 112/gradonačelnik	CZ Grada
4. Postrojba opće namjene civilne zaštite Grada Korčule (Prilog 14)		Korčule
Prioritet 3:		
1. Pravne osobe u sustavu civilne zaštite (Prilog 15 , Prilog 16 , Prilog 17)		
2. Udruge (Prilog 18)		
Uspostavljanje dežurstva	načelnik Stožera CZ Grada Korčule	djelatnici Grada
Obavješćavanje svih subjekata o prestanku mjera pripravnosti ili o mobilizaciji ukupnih potencijala, ovisno o situaciji	ŽC 112 /gradonačelnik	načelnik Stožera CZ Grada Korčule

4 MOBILIZACIJA (AKTIVIRANJE) I NARASTANJE OPERATIVNIH SNAGA SUSTAVA CIVILNE ZAŠTITE

Mobilizacija je postupak kojim se po nalogu nadležnog tijela obavlja pozivanje, prihvatanje i opremanje sudionika sustava civilne zaštite i dovodi ih u spremnost za provođenje zadaća civilne zaštite.

Operativne snage nalogom ([Prilog 19](#) i [Prilog 19/1](#)) mobilizira središnje tijelo nadležno za poslove civilne zaštite i gradonačelnica na temelju relevantnih podataka sustava ranog upozoravanja, kada izvanredni događaj ima tendenciju razvoja u veliku nesreću i katastrofu ili kada je proglašena velika nesreća i katastrofa.

Nadležno tijelo koje je naložilo provođenje mobilizacije, kada prestane potreba za operativnim djelovanjem mobiliziranih kapaciteta operativnih snaga, Planom pozivanja i aktiviranja Stožera CZ Grada Korčule nalaže provođenje demobilizacije ljudstva, sredstava i opreme.

4.1 Pozivanje Stožera civilne zaštite Grada Korčule

Pozivanje Stožera CZ Grada Korčule nalaže gradonačelnik Grada Korčule ili po ovlaštenju gradonačelnika, načelnik Stožera ili zamjenik načelnika Stožera.

Članovi Stožera se mobiliziraju sukladno shemi mobilizacije u pravilu putem fiksne ili mobilne telekomunikacijske mreže a mobilizacijski poziv im se uručuje naknadno pri dolasku na zbornu mjesto.

Mobilizacija Stožera može se izvršiti putem teklića (zaposlenici Grada Korčule).

Mobilizacija Stožera CZ

Mobilizacijsko zborište:

Gradska vijećnica, Trg Antuna i Stjepana Radića 1, 20260 Korčula

Pričuvno mobilizacijsko zborište:

Vatrogasni dom DVD-a Korčula, Korčula bb

Vrijeme mobilizacije:

M + 0,30

4.1.1 Postupak pozivanja Stožera CZ

Provođenje pozivanja – mobilizacije Stožera CZ

- Korištenjem mobilne ili fiksne telefonije
- Korištenjem tekličkog sustava

Prilog

[Prilog 6](#)

[Prilog 6/1](#)

4.2 Pozivanje drugih operativnih snaga Grada

Operativna snaga	Provođenje mobilizacije	Postupak mobilizacije	Schema mobilizacije
Operativne snage vatrogastva	načelnik Stožera CZ	sukladno odredbama posebnih propisa kojima se uređuje područje vatrogastva - prema zahtjevima Stožera CZ, MUP-a, koordinatora na lokaciji, sukladno vlastitim operativnim planovima	Prilog 3
Hrvatska gorska služba spašavanja, Stanica Orebić	načelnik Stožera CZ	- putem županijskog centra 112 - prema zahtjevima Stožera CZ, MUP-a, koordinatora na lokaciji, sukladno vlastitim operativnim planovima	Prilog 11
Gradsko društvo Crvenog križa Korčula	načelnik Stožera CZ	- putem županijskog centra 112 - sukladno planu djelovanja civilne zaštite	Prilog 12
Pravne osobe	načelnik Stožera – pisanim nalogom	- odluci o određivanju pravnih osoba od interesa za sustav civilne zaštite - vlastitim operativnim planovima	Prilog 19/1
Udruge	gradonačelnik	- na temelju naloga, zahtjeva i uputa Stožera CZ i koordinatora na lokaciji	Prilog 18
Koordinator na lokaciji	načelnik Stožera CZ	odmah po saznanju	Prilog 10/1
Postrojbe opće namjene civilne zaštite	gradonačelnik - pisanim nalogom	korištenje teklića, telefonom, SMS-om, radio vezom, poštom, sredstvima javnog priopćavanja	Prilog 14 Prilog 14/1 Prilog 14/2 Prilog 8

Operativna snaga	Provođenje mobilizacije	Postupak mobilizacije	Shema mobilizacije
povjerenici i zamjenici povjerenika	gradonačelnik - pisanim nalogom	korištenje teklića, telefonom, SMS-om, radio vezom, poštom, sredstvima javnog priopćavanja	Prilog 19 Prilog 13 Prilog 13/1 Prilog 13/2 Prilog 8 Prilog 19

4.2.1 Postupak pozivanja pripadnika Postrojbi opće namjene (PON CZ) i Specijalističkih postrojbi civilne zaštite (PSN CZ)

Gradonačelnik, PON CZ može pozvati na tri načina. Sukladno trenutnoj situaciji sam će odabrati koji će sustav pozivanja koristiti u danoj situaciji koristiti.

Provođenje pozivanja – mobilizacije pripadnika PON CZ

- Korištenjem telefonskih veza / SMS-a mobilnih operatera

[Prilog 14](#)
[Prilog 14/1](#)
[Prilog 14/3](#)
[Prilog 14/2](#)
[Prilog 14/3](#)

- Korištenjem tekličkog sustava

Sustav međusobnog pozivanja korištenjem usluga radio mreža mobilnih operatera najbrži i najučinkovitiji je način pozivanja pod uvjetom da su telefonske/mobilne veze u funkciji. U slučaju izvanrednog događaja moguć je nestanak struje kada se prekida komunikacija među baznim stanicama, a time i cjelokupna mobilna komunikacija, te je osigurana posebna komunikacijska infrastruktura neovisno o nacionalnim mobilnim operaterima.

Na prijedlog Stožera ili samostalno gradonačelnik može odlučiti da je potrebno pozvati PON CZ.

Vrijeme mobilizacije	
Korištenjem telefonskih veza M + 1 sat	Korištenjem teklića (M + 3h)
Mjesto okupljanja: GK/MO - zborna mjesta (Prilog 63) Pričuvno mjesto okupljanja:	Pripadnici PON CZ pripadnici skupina

Spremišta opreme i sredstava PON CZ Grada Korčule moraju biti u objektima otpornim na rušenje.

Specijalističke postrojbe civilne zaštite (PSN CZ) Grada Korčule prema Procjeni rizika od velikih nesreća za Grad Korčule nije potrebno ustrojiti. Sukladno potrebama koje proizlaze iz Procjene rizika te osposobljavanjem i opremanjem postojećih operativnih snaga sustava civilne zaštite procijenjeno je da ukoliko se isto provede nema potrebe za osnivanjem dodatnih specijalističkih postrojbi civilne zaštite.

4.2.1.1 Organizacija prijema i povrata u stanje mirovanja pripadnika PON CZ

Gradonačelnik određuje/osigurava administrativne kapacitete ([Prilog 5](#)) za vođenje raspoređivanja obveznika u postrojbe civilne zaštite, vođenje evidencije, obavljanja svih poslova u svezi provođenja obveza povezanih s rješavanjem prava pripadnika postrojbi u svezi sudjelovanja u saniranju posljedica velikih nesreća na koje su pozvani nalogom za mobilizaciju, izrađuje ili organizira izradu planova djelovanja civilne zaštite uključujući i sheme mobilizacije pripadnika postrojbi civilne zaštite, organizira i sudjeluje u provođenju mobilizacije pripadnika postrojbi civilne zaštite, predlaže i rješava prava i naknada volontera, kao i drugih obveza pripadnika civilne zaštite povezanih s rasporedom u postrojbe civilne zaštite, kao što su pohađanja osposobljavanja, sudjelovanje u vježbama civilne zaštite i slično.

Radnje i postupci pri prijemu PON CZ te povrata PON CZ u stanje mirovanja	Rukovođenje	Izvršenje/Suradnja
Po dolasku prvog pripadnika PON CZ na mjesto okupljanja, istog zadužiti da na ulazu obavijesti pridošle pripadnike o obvezi prijavljivanja i mjestu za prijavu	pripadnici upravljačke skupine postrojbe	prvi pristigli pripadnik postrojbe
Po završenoj provjeri identiteta pripadnika (zatražiti predočenje iskaznice pripadnika CZ) uručiti mobilizacijski poziv, ako prethodno to nije učinio teklíč	pripadnici upravljačke skupine postrojbe	pripadnici postrojbe
Izveštavanje o odzivu pripadnika Postrojbi PON CZ (Prilog 14/3)	pripadnici upravljačke skupine postrojbi	načelnik Stožera CZ
Zaduživanje osobne opreme, potpisom na Listu zaduženja (Prilog 20)	pripadnici upravljačke skupine postrojbe	pripadnici postrojbe
Točno utvrđivanje vremena angažiranja pripadnika PON CZ (započeto - završeno)	načelnik Stožera CZ	pripadnici upravljačke skupine postrojbi
Organizacija čišćenja osobne i skupne opreme prije njihove pohrane u skladište	pripadnici upravljačke skupine postrojbi	pripadnici postrojbi
Povrat osobne opreme i sredstava. Ukoliko neki dio opreme i sredstva nedostaje upisati razloge zbog kojih se ne može izvršiti povrat (uništeno, izgubljeno, ukradeno) (Prilog 20)	pripadnici upravljačke skupine postrojbi	pripadnici postrojbi
Zapisnik o demobilizaciji pripadnika Postrojbi PON CZ	pripadnici upravljačke skupine postrojbi	načelnik Stožera
Organizacija isplate naknada za vrijeme provedeno u postrojbi (Prilog 24 , Prilog 25 , Prilog 26 , Prilog 26/1 , Prilog 27)	načelnik Stožera	djelatnici Grada
Priprema i potvrda o angažiranju za pripadnike PON CZ koji su u radnom odnosu (Prilog 22 , Prilog 24)	načelnik Stožera	gradonačelnica

4.2.2 Postupak pozivanja povjerenika i zamjenika povjerenika

Gradonačelnik ili načelnik Stožera CZ ovisno o izvanrednom događaju odabire koji sustav pozivanja će koristiti u danoj situaciji.

Provođenje pozivanja – mobilizacije povjerenika i zamjenika povjerenika	Prilog
- Korištenjem telefonskih veza, SMS-a mobilnih operatera	Prilog 13 Prilog 13/1
- Korištenjem tekličkog sustava	Prilog 13 Prilog 13/2

Sustav međusobnog pozivanja je najbrži i najučinkovitiji način pozivanja, pod uvjetom da telefonske/mobilne veze budu u funkciji. Postupak pozivanja korištenjem vlastitog tekličkog sustava primjenjuje se u situacijama kada telefonske veze nisu u funkciji.

Uspostavom sustava veza, kojim se sve jedinice mjesne samouprave Grada Korčule povezuju u jedinstven sustav koji bi se koristio u slučaju velike nesreće ili katastrofe, odnosno u slučaju ne funkcioniranja fiksne i mobilne telefonije.

Povjerenici i zamjenici povjerenika djeluju na području gradskog kotara/mjesnog odbora za koje su imenovani povjerenicima i zamjenicima povjerenika.

Vrijeme mobilizacije povjerenika i zamjenika povjerenika CZ	
Korištenjem telefonskih veza M + 1 sat	Korištenjem teklića (M + 3h)
Zborna mjesto: KORČULA, GK Stari grad	Povjerenici i zamjenici povjerenika naselja: KORČULA
Zborna mjesto: KORČULA, GK Sv. Antun	Povjerenici i zamjenici povjerenika naselja: GK SV. ANTUN
Zborna mjesto: ČARA, MO Čara	Povjerenici i zamjenici povjerenika naselja: ČARA
Zborna mjesto: PUPNAT, MO Pupnat	Povjerenici i zamjenici povjerenika naselja: PUPNAT
Zborna mjesto: PUPNAT, MO Kneže	Povjerenici i zamjenici povjerenika naselja: KNEŽE
Zborna mjesto: RAČIŠĆE, MO Račišće	Povjerenici i zamjenici povjerenika naselja: RAČIŠĆE
Zborna mjesto: ŽRNOVO, MO Žrnovo- Postrana	Povjerenici i zamjenici povjerenika naselja: ŽRNOVO- POSTRANA
Zborna mjesto: ŽRNOVO, MO Medvinjak i MO Žrnovo	Povjerenici i zamjenici povjerenika naselja: MO MEDVINJAK I MO ŽRNOVO
Zborna mjesto: KORČULA, MO Sv. Antun-Žrnovo	Povjerenici i zamjenici povjerenika naselja: MO SV. ANTUN- ŽRNOVO

4.2.3 Postupak pozivanja pravnih osoba

Mobilizacija pravnih osoba za potrebe sustava civilne zaštite provodi se na temelju naloga za mobilizaciju ([Prilog 19/1](#)).

Radnje i postupci pri prijemu te povratu u stanje mirovanja	Rukovođenje	Izvršenje/Suradnja
Pozivanje pravnih osoba od interesa za sustav civilne zaštite (Prilog 15 , Prilog 16 , Prilog 17) da izvrše predaju sredstva. Ukoliko ih ne može obavijestiti telefonom načelnik Stožera traži upotrebu teklića	gradonačelnik	odgovorna osoba pravne osobe
Izvešće o odzivu pravnih osoba (Prilog 15/1 , Prilog 16/1 , Prilog 17/1)	gradonačelnik	odgovorna osoba pravne osobe
Izveštavanje o mogućnostima za stavljanje na raspolaganje operativnih ljudskih i materijalno – tehničkih sredstava (Prilog 27)	gradonačelnik	odgovorna osoba pravne osobe

Prijem sredstava na raspolaganje temeljem Zapisnika o preuzimanju sredstava (Prilog 27)	gradonačelnik	odgovorna osoba pravne osobe
Izveštava načelnika Stožera o završenoj predaji materijalno-tehničkih sredstava. Ako se materijalno – tehnička sredstva vrata oštećeno ustanovljavaju da li je šteta bila prilikom preuzimanja ili je nastala angažiranjem sredstva za potrebe civilne zaštite. Ukoliko je šteta nastala prilikom angažiranja sredstva za potrebe civilne zaštite točno utvrđuju vrstu i mjesta oštećenja.	gradonačelnik	odgovorna osoba pravne osobe
Povrat sredstava pravnim osobama temeljem zapisnika o povratu sredstava (Prilog 26/1)	gradonačelnik	odgovorna osoba pravne osobe
Organizacija isplate naknada za vrijeme korištenja operativnih ljudskih i materijalno – tehničkih sredstava (Prilog 25 , Prilog 27)	gradonačelnik	odgovorna osoba pravne osobe

4.3 Način i uvjeti za ostvarivanje materijalnih prava mobiliziranih pripadnika Postrojbi i pravnih osoba

Način i uvjeti za ostvarivanje materijalnih prava koja se odnose na naknadu plaće, troškova prijevoza, osiguranja i drugih naknada mobiliziranim pripadnicima za vrijeme sudjelovanja u aktivnostima u sustavu civilne zaštite na području Republike Hrvatske definirani su Uredbom o načinu utvrđivanja naknade za privremeno oduzete pokretnine radi provedbe mjera zaštite i spašavanja.

Troškove materijalnih prava snosi nadležno tijelo (jedinica lokalne samouprave – Grad Korčula) koje je izdalo nalog za mobilizaciju.

Mobiliziran pripadnik ima prava koja se odnose na:

- naknadu po danu mobilizacije
- naknadu troškova prijevoza
- osiguranje smještaja i prehrane (osigurava jedinica lokalne samouprave)
- osiguranje od odgovornosti i/ili posljedica nesretnog slučaja (osigurava jedinica lokalne samouprave).

Obveza Grada Korčule je i plaćanje obveznog osiguranja za mobiliziranog pripadnika, primjenom najniže osnove za obračun doprinosa razmjerno broju dana osiguranja, odnosno mobilizacije.

	Vrijeme mobilizacije	Iznos naknade	Isplata naknade
Naknada po danu mobilizacije	12 – 24 sata	150,00 kn	do 10. dana u tekućem mjesecu za prethodni mjesec na račun (Prilog 24 , Prilog 25 , Prilog 27)
	8 – 12 sati	75,00 kn	
Naknada troškova prijevoza	-	osigurava jedinica lokalne samouprave	-
		iznos prijevoza najjeftinijim sredstvom javnog prijevoza	
		vlastiti prijevoz – 0,75 kn/km	

Način i uvjeti za ostvarivanje materijalnih prava koji se odnose na naknadu privremeno oduzete pokretnine i naknadu štete na pokretnini pravnim osobama definirana je Uredbom o načinu utvrđivanja naknade za privremeno oduzete pokretnine radi provedbe mjera zaštite i spašavanja.

Odgovorna osoba u pravnoj osobi radi ostvarivanja materijalnih prava za pravnu osobu, jedinici lokalne samouprave – Gradu Korčuli podnosi zahtjev za naknadu za privremeno oduzetu pokretninu ([Prilog 27](#)).

Isplata naknada za vrijeme privremenog oduzimanja pokretnine za potrebe sustava civilne zaštite isplatiti će se po modelu:

- za teretna vozila, vozila za prijevoz putnika u cestovnom prometu, plovila i radne strojeve - prema važećim tržišnim cijenama
- za osobna vozila: sukladno visini naknade po prijađenom kilometru.

Naknada štete na pokretnini također se utvrđuje prema tržišnoj vrijednosti.

4.4 Aktiviranje i narastanje operativnih snaga sustava civilne zaštite

Kada su završene aktivnosti oko pozivanja članova Stožera, sukladno izvršenoj procjeni trenutne situacije, gradonačelnik može naložiti načelniku Stožera pozivanje djelatnika Grada Korčule za obavljanje administrativno-tehničkih poslova ([Prilog 5](#)). Ukoliko nije moguće koristiti telefonske veze, načelnik Stožera će pozivanje izvršiti putem sustava radio veza ili teklića ([Prilog 6/1](#)).

Aktiviranje je postupak pokretanja žurnih službi, operativnih snaga sustava civilne zaštite i građana.

Radnje i postupci	Rukovođenje	Izvršenje/Suradnja
<p>Aktiviranje će se provoditi po slijedećim prioritetima:</p> <p>Prioritet 1:</p> <ol style="list-style-type: none"> 1. DVD Korčula (Prilog 3) 2. GD CK Korčula (Prilog 12) 3. HGSS Stanica Orebić (Prilog 11) 4. Zdravstvene službe (Prilog 29) <p>Prioritet 2:</p> <ol style="list-style-type: none"> 1. Povjerenici i zamjenici povjerenika CZ (Prilog 13) 2. Postrojba opće namjene civilne zaštite Grada Korčule (Prilog 14) <p>Prioritet 3:</p> <ol style="list-style-type: none"> 1. Pravne osobe u sustavu civilne zaštite (Prilog 15, Prilog 16, Prilog 17) 2. Udruge (Prilog 18) 	gradonačelnik	načelnik Stožera CZ Grada Korčule
<p>Čelnici pravnih osoba dužni su odmah izvijestiti o mogućnostima za stavljanje na raspolaganje operativnih ljudskih i materijalno tehničkih sredstava za provođenje mjera iz plana djelovanja civilne zaštite. Nalog mora sadržavati slijede podatke:</p> <ul style="list-style-type: none"> - mjesto i zadaće na kojima će pravne osobe biti angažirane, - predviđeno vrijeme angažiranja - druge informacije od značaja za suradnju s drugim operativnim snagama na mjestu djelovanja 	odgovorne osobe pravnih osoba	članovi Stožera CZ Grada Korčule

4.5 Aktiviranje snaga hijerarhijski više razine sustava civilne zaštite

Aktiviranje snaga hijerarhijski viših razina sustava civilne zaštite provodi se prema načelima supsidijarnosti, solidarnosti i kontinuitetu djelovanja.

Radnje i postupci	Rukovođenje	Izvršenje/Suradnja
Stožer civilne zaštite Grada Korčule donosi zaključak kojim se utvrđuje kako su upotrijebljene sve raspoložive snage i drugi kapaciteti sustava civilne zaštite ili kako su sve poduzete mjere i aktivnosti sustava civilne zaštite nedostatne	načelnik Stožera CZ	Stožer CZ Grada Korčule
Kada su prethodno upotrijebljene sve sposobnosti operativnih snaga sustava civilne zaštite i iskorišteni svi kapaciteti ili ako su nedostatni za učinkovitost spašavanja na razini Grada Korčule načelnik Stožera upućuje gradonačelnici zahtjev kojim traži pomoć od više hijerarhijske razine (Prilog 30)	načelnik Stožera CZ	gradonačelnik
Načelnik Stožera CZ Grada Korčule pribavlja od gradonačelnici suglasnost na zahtjev za traženje pomoći od više hijerarhijske razine – Dubrovačko – neretvanske županije (Prilog 31)	gradonačelnik	načelnik Stožera CZ
Po dobivanju suglasnosti od gradonačelnice Grada Korčule načelnik Stožera CZ Grada Korčule upućuje načelniku Stožera Dubrovačko – neretvanske županije zahtjev za dodanu pomoć (Prilog 32)	načelnik Stožera CZ Grada Korčule	načelnik Stožera DNŽ / Stožer DNŽ (Prilog 33)

5 GRAFIČKI DIO

Popis grafičkih priloga

- Grafički prilog 1 Karta potresnih područja – područje Grada Korčule povratno razdoblje 475 godina
- Grafički prilog 2 Karta potresnih područja – područje Grada Korčule povratno razdoblje 95 godina
- Grafički prilog 3 Pregled kulturnih dobara na području Grada Korčule
- Grafički prilog 4 Pregled vodoopskrbnih objekata na području Grada Korčule
- Grafički prilog 5 Pregled poljoprivrednih površina na području Grada Korčule
- Grafički prilog 6 Prikaz postrojenja koja koriste opasne tvari u odnosu na naselja Grada Korčule
- Grafički prilog 7 Pregled cestovnog, željezničkog, zračnog i pomorskog prometa
- Grafički prilog 8 Pregled energetskog sustava, dalekovoda i transformatorske stanice, plinovodi
- Grafički prilog 9 Pregled telekomunikacijskih sustava (lokacije GSM, FM radio i TV odašiljača)
- Grafički prilog 10 Pregled pravaca i prometnica za evakuaciju na području Grada Korčule
- Grafički prilog 11 Prikaz potencijalnih izvora rizika za nastanak velike nesreće i katastrofe

II. POSEBNI DIO

1 MJERE CIVILNE ZAŠTITE – POTRES

1.1 Organizacija spašavanja i raščišćavanja, zadaće sudionika i operativnih snaga civilne zaštite koje raspolažu kapacitetima za spašavanje iz ruševina

Tablica 1. Organizacija spašavanja i raščišćavanja iz ruševina

Radnje i postupci	Rukovođenje	Izvršenje/Suradnja
Pozivanje Stožera civilne zaštite Grada Korčule (Prilog 6, 6/1, 6/2, 6/3) ukoliko je to moguće, ako ne, koristiti vlastiti mobilizacijski sustav	gradonačelnik/načelnik Stožera	članovi Stožera CZ Grada Korčule
Pozivanje povjerenika i zamjenika povjerenika civilne zaštite (Povjerenici CZ) (Prilog 13, 13/1 i/ili Prilog 13/2)	gradonačelnik	članovi Stožera CZ Grada Korčule
Aktiviranje DVD-a (Prilog 3)	gradonačelnik/načelnik Stožera	zapovjednik DVD-a
Pozivanje djelatnika Grada (Prilog 5)	gradonačelnik	članovi Stožera CZ Grada Korčule
Prikupljanje informacija o broju potpuno srušenih objekata i stanova, stanje školskih objekata, vrtića, društvenih domova, ugostiteljskih objekata, trgovačkih centara i sl. Utvrđuje se koje su se aktivnosti odvijale u njima prije potresa i koliko je ljudi boravilo u njima	načelnik Stožera CZ Grada Korčule	povjerenici CZ (Prilog 13, 13/1 i/ili Prilog 13/2)
Prikupljanje informacija o stanju prohodnosti prometnica	član Stožera, predstavnik PU	povjerenici CZ (Prilog 13, 13/1 i/ili Prilog 13/2)
Prikupljanje informacija o stanju objekata za pružanje zdravstvene zaštite (Prilog 29.)	član Stožera za medicinsko zbrinjavanje	voditelji objekata zdravstvene zaštite (Prilog 29.)
Ovisno o prikupljenim informacijama s terena traženje angažmana: operativnih snaga vatrogastva (Prilog 3) i PON CZ (Prilog 14 i/ili Prilog 14/1 i/ili Prilog 14/2)	gradonačelnik	načelnik Stožera CZ Grada Korčule (Prilog 6), zapovjednik DVD – a (Prilog 3) zapovjednik PON CZ (Prilog 14)
Mobilizacija: operativnih snaga vatrogastva (Prilog 3) i PON CZ (Prilog 14 i/ili Prilog 14/1 i/ili Prilog 14/2).	načelnik Stožera CZ Grada Korčule	zapovjednik DVD – a (Prilog 3) zapovjednici PON CZ (Prilog 14)
Organizacija informativnih punktova u svim GK i MO u cilju prikupljanja informacija o nestalim osobama	zamjenik načelnika Stožera CZ Grada Korčule	povjerenici CZ (Prilog 13)

Radnje i postupci	Rukovođenje	Izvršenje/Suradnja
Utvrđivanje prioriteta u raščišćavanju ruševina kako slijedi: 1. raščišćavanje objekata gdje boravi više ljudi (škole, vrtići, ugostiteljski objekti) 2. osiguranje prohodnosti prometnica 3. pristup kritičnoj infrastrukturi 4. raščišćavanje ruševina obiteljskih kuća i stanova	načelnik Stožera CZ Grada Korčule	Zapovjednik DVD-a (Prilog 3) zapovjednici PON CZ (Prilog 14)
Aktivacija svih pripadnika DVD-a te članova udruga	načelnik Stožera CZ Grada Korčule	Zapovjednik DVD-a (Prilog 3) pripadnici DVD-a (Prilog 3), članovi udruga (Prilog 18)
Mobiliziranje pravnih osoba - davatelja materijalno-tehničkih sredstava (Prilog 15)	načelnik Stožera CZ Grada Korčule	načelnik Stožera odgovorne osobe u pravnoj osobi
Raspoređivanje pripadnika PON CZ prema utvrđenim prioritetima raščišćavanja	načelnik Stožera CZ Grada Korčule	zapovjednik PON CZ voditelji operativnih skupina
Organizacija odvoza građevinskog otpada na za to predviđene lokacije (Prilog 39)	član Stožera za komunalne djelatnosti	pravne osobe od interesa za sustav civilne zaštite - davatelji MTS (Prilog 15) PON CZ (Prilog 14)
Organiziranje prijema operativnih snaga za spašavanje iz ruševina – mjesto prihvata i razmještaja: (Prilog 50)	načelnik Stožera CZ Grada Korčule	član Stožera CZ

Tablica 2. Zadaće sudionika i operativnih snaga civilne zaštite koje raspolažu kapacitetima za spašavanje iz ruševina

Sudionici / Operativna snaga civilne zaštite	Zadaće
Vatrogasne snage (Prilog 3)	<ul style="list-style-type: none"> - gašenje požara - provesti/potvrditi početnu procjenu - površinsko traganje, lociranje i spašavanje žrtava iz ruševina ili klizišta - pružanje prve pomoći do predaje na stručnu medicinsku skrb - raščišćavanje ruševina i spašavanje preživjelih, ozlijeđenih i poginulih - organizacija dobave pitke vode - evakuacija stanovništva, životinja i kulturnih dobara - osiguravanje pristupa objektima kritične infrastrukture - osiguranje prohodnosti prometnica
Vlasnici i operateri cestovne infrastrukture (Prilog 41)	<ul style="list-style-type: none"> - raščišćavanje ruševina i prometnica - rušenje građevina sklonih padu - usitnjavanje porušenih zidnih gromada na mjeru pogodnu za utovar i odvoženje na deponije - sječenje metalnih i razbijanje betonskih konstrukcija (uz pomoć pratećih i pomoćnih strojeva i uređaja) - ravnanje terena radi lakšeg prometa i eventualnog podizanja šatorskih i drugih privremenih naselja -
Pravne osobe u sustavu civilne zaštite –	- odvoz građevinskog otpada i šuta na deponije,

Sudionici / Operativna snaga civilne zaštite	Zadaci
vlasnici materijalno tehničkih sredstava (Prilog 15)	<ul style="list-style-type: none"> - intervencije na oštećenim mjestima ulične mreže i sprječavanje izlivanja i otjecanja vode u podrumске dijelove ruševina - briga o osiguranju vode za gašenje požara u rajonima gdje je isključena vodovodna mreža - održavanje kanalizacijske mreže i gradske čistoće - sahranjivanje poginulih i umrlih
Vlasnici i operateri kritične infrastrukture – proizvodnja i distribucija električnom energijom (Prilog 41)	<ul style="list-style-type: none"> - stavljanje u funkciju objekata kritične infrastrukture - iskapčanje električne energije
Pravne osobe od interesa za sustav civilne zaštite – davatelji materijalno – tehničkih sredstava (Prilog 15)	<ul style="list-style-type: none"> - usitnjavanje porušenih zidnih gromada na mjeru pogodnu za utovar i odvoženje na deponije - sječenje metalnih i razbijanje betonskih konstrukcija (uz pomoć pratećih i pomoćnih strojeva i uređaja) - odvoze građevinski otpad i šut na deponije
Pravne osobe od interesa za sustav civilne zaštite – smještajni kapaciteti i osiguranje prehrane (Prilog 17)	<ul style="list-style-type: none"> - osiguranje smještaja i pripreme hrane za ugrožene osobe
Pravne osobe od interesa za sustav civilne zaštite – prijevoznici (Prilog 16)	<ul style="list-style-type: none"> - transport unesrećenih s područja ugroze - suradnja i koordinacija aktivnosti s poduzećima građevinske djelatnosti i komunalnim službama
Zdravstvene službe (Prilog 29)	<ul style="list-style-type: none"> - organizacija pružanja prve medicinske pomoći - zbrinjavanje teških bolesnika - pružanje medicinske pomoći ozlijeđenima - prevencija i suzbijanje zaraznih bolesti
Veterinarske snage (Prilog 29)	<ul style="list-style-type: none"> - zbrinjavanje žive i uginule stoke u ugroženim područjima, - zbrinjavanje - evakuacija stoke iz ugroženih područja - prevencija i suzbijanje zaraznih bolesti
Gradsko društvo Crvenog križa (Prilog 12)	<ul style="list-style-type: none"> - evidentiranje unesrećenih, nestalih i poginulih osoba - pružanje prve medicinske pomoći - zadaci vezane uz evakuaciju i zbrinjavanje
Povjerenici/zamjenici povjerenika CZ (Prilog 13)	<ul style="list-style-type: none"> - pomoć pri evakuaciji, smještanju i zbrinjavanju ugroženog stanovništva i životinja - pomoć pri asanaciji terena - logistika na mjestima prihvata - pomoć pri organizaciji provođenja zbrinjavanja ugroženog stanovništva - distribucija hrane ugroženom stanovništvu - informiranje stanovništva
Postrojba civilne zaštite opće namjene (Prilog 14)	<ul style="list-style-type: none"> - asanacija terena - potpora u provođenju mjera evakuacije, spašavanja, prve pomoći, zbrinjavanja ugroženog stanovništva - logistika na mjestima prihvata - organizacija provođenja zbrinjavanja ugroženog stanovništva - dopremanje najnužnijih sredstava za život - pomoć pri distribuciji hrane ugroženom stanovništvu

1.2 Organizaciju zaštite objekata kritične infrastrukture i suradnju s pravnim osobama s ciljem osiguravanja kontinuiteta njihovog djelovanja

Radnje i postupci	Rukovođenje	Izvršenje/Suradnja
Prikupljanje informacija o mogućnosti funkcioniranja kritične infrastrukture	članovi Stožera CZ - odgovorne osobe objekata kritične infrastrukture	odgovorne osobe kritične infrastrukture (Prilog 41.)
Analiziranje funkcioniranja objekata infrastrukture	načelnik Stožera	članovi Stožera CZ (Prilog 6.)
Utvrđivanje redoslijeda u smislu stavljanja u potpunu funkciju opskrbu električnom energijom po sljedećim prioritetima: <ol style="list-style-type: none"> 1. zdravstveni objekti 2. komunikacijska i informacijska tehnologija 3. vodoopskrbni sustav 4. vatrogasni domovi 5. smještajni kapaciteti 6. objekti za pripremu hrane 7. ostali korisnici 	načelnik Stožera	članovi Stožera - odgovorne osobe objekata kritične infrastrukture (Prilog 6. , Prilog 6/1 i Prilog 41.)
Upućivanje zahtjeva za popravak i stavljanje u funkciju sustava za opskrbu el. energijom (Prilog 42.)	gradonačelnik	načelnik Stožera CZ Grada Korčule
Utvrđivanje redoslijeda u smislu stavljanja u potpunu funkciju vodoopskrbu po sljedećim prioritetima: <ol style="list-style-type: none"> 1. zdravstveni objekti 2. vatrogasni domovi 3. objekti za pripremu hrane 4. smještajni kapaciteti 5. ostali korisnici 	načelnik Stožera	članovi Stožera za odgovorne osobe objekata kritične infrastrukture (Prilog 6 i Prilog 41.)
Upućivanje zahtjeva za popravak i stavljanje u funkciju sustava za vodoopskrbu (Prilog 42.)	gradonačelnik	načelnik Stožera CZ Grada Korčule
Utvrđivanje redoslijeda u smislu stavljanja u potpunu funkciju komunikacijske i informacijske tehnologije sljedećim prioritetom: <ol style="list-style-type: none"> 1. zgrada gradske uprave 2. pošta 3. zdravstveni objekti 4. vatrogasni domovi 5. smještajni kapaciteti 6. objekti za pripremu hrane 7. ostali korisnici 	načelnik Stožera CZ Grada Korčule	članovi Stožera za odgovorne osobe objekata kritične infrastrukture (Prilog 6 i Prilog 42.)
Upućivanje zahtjeva za popravak i stavljanje u funkciju sustava komunikacijske i informacijske tehnologije (Prilog 42.)	gradonačelnik	načelnik Stožera CZ Grada Korčule
Utvrđivanje redoslijeda u smislu stavljanja u potpunu funkciju prometa sljedećim prioritetom: <ol style="list-style-type: none"> 1. D 118 2. Ž 69021, Ž 69022 3. Lokalna cesta Čara-Pupnat ili kako utvrdi načelnik Stožera	načelnik Stožera CZ Grada Korčule	članovi Stožera za odgovorne osobe objekata kritične infrastrukture
Upućivanje zahtjeva za osiguranje prohodnosti prometnica na području (Prilog 42.)	gradonačelnik	načelnik Stožera, odgovorna osoba kritične infrastrukture

1.3 Organizaciju gašenja požara (nositelji, zadaće, nadležnosti i usklađivanje)

Radnje i postupci	Rukovođenje	Izvršenje/Suradnja
Organizacija gašenja požara na prostoru koje je u mogućnosti ugasiti	zapovjednik DVD-a	pripadnik DVD-a (Prilog 3)
Iskopčavanje energenata zbog opasnosti koje nosi kombinacija struja-voda	zapovjednik DVD-a	odgovorne osobe i djelatnici kritične infrastrukture (Prilog 41)
Odabir sredstava za gašenje koje nije opasno za eventualno zarobljene osobe u ruševinama, imajući na umu opasnosti koje nose energenti i opasnosti koje može prouzročiti naknadno narušavanje stabilnosti oštećenih konstrukcija	zapovjednik DVD-a	zapovjednik DVD-a (Prilog 3)
Uz gašenje vršiti postupke razupiranja i podupiranja nestabilnih konstrukcija radi stabilizacije istih	zapovjednik DVD-a	pripadnik DVD-a (Prilog 3)
Usklađivanje aktivnosti raščišćavanje ruševina, spašavanje osoba i gašenje požara	zapovjednik DVD-a	pripadnik DVD-a (Prilog 3)
Odvoz građevinskog otpada na za to predviđene lokacije	član Stožera – KTD Hober d.o.o. članovi upravljačke skupine PON CZ	djelatnici KTD Hober d.o.o. (Prilog 17) pripadnici PON CZ (Prilog 14) pripadnik DVD-a (Prilog 3)
Čuvanje zgarišta do konačnog raščišćavanja objekta	zapovjednik DVD-a	pripadnik DVD-a (Prilog 3) pripadnici PON CZ (Prilog 14)
Ukoliko dođe do izlivanja opasnih tvari i velikog zapaljenja traženje pomoći za gašenje od Vatrogasne zajednice DNŽ	zapovjednik DVD-a	Stožer CZ Grada Korčule (Prilog 6)

1.4 Organizaciju reguliranja prometa i osiguranja tijekom intervencija (pregled prioriternih korisnika – u suradnji s policijom)

Radnje i postupci	Rukovođenje	Izvršenje/Suradnja
Prikupljanje informacija o razmjerima velike nesreće i zahvaćenom prostoru	načelnik Stožera	načelnik Stožera (Prilog 6) / gradonačelnica (Prilog 5)
Uspostavljanje komunikacije s PU DNŽ i PP Korčula	član Stožera, predstavnik MUP PP Korčula	djelatnici MUP PP Korčula (Prilog 60)
Upućivanje zahtjeva za osiguranjem prostora oko mjesta na kojem je došlo do prekida prometa	gradonačelnik	Policajska uprava prema svom operativnom planu
Upućivanje zahtjeva za zabranom prometovanja prometnicama ili dijela prometnice na mjestima na kojima promet nije moguć	gradonačelnik	Policajska uprava prema svom operativnom planu
Upućivanje zahtjeva za ograničavanjem kretanja stanovništva na području na kojem promet nije moguć	gradonačelnik	Policajska postaja prema svom operativnom planu

1.5 Organizaciju pružanja medicinske pomoći i medicinskog zbrinjavanja (pregled pravnih osoba i redovnih službi, bolničkih, polikliničkih i ambulantnih kapaciteta, pregled ostalih kapaciteta – opreme, ljekarni, i dr. te utvrđivanje zadaća)

Radnje i postupci	Rukovođenje	Izvršenje/Suradnja
Prikupljanje informacije o stanju objekata za pružanje zdravstvene zaštite	član Stožera za medicinsko zbrinjavanje	- djelatnici u zdravstvenim ustanovama (Prilog 29)
Prikupljanje informacija o stanju medicinske opreme i zaliha lijekova i sanitetskog materijala	član Stožera za medicinsko zbrinjavanje	- djelatnici u zdravstvenim ustanovama i zaposlenici ljekarne (Prilog 29)
Analiziranje mogućnosti pružanja zdravstvene zaštite	načelnik Stožera CZ Grada Korčule	- član Stožera za zdravstveno zbrinjavanje
Organizacija prijevoza povrijeđenih do mjesta za trijažu: - u postavljenim šatorima na otvorenim prostorima (Prilog 53)	zapovjednik DVD-a članovi upravljačke skupine PON CZ	- članovi vatrogasnih postrojbi (Prilog 3) - djelatnici u zdravstvenim ustanovama (Prilog 29) - članovi GD CK Korčula (Prilog 12) - pravne osobe od interesa za sustav civilne zaštite – osiguranje prijevoza (Prilog 16)
Zahtjev za traženje medicinske pomoći od više hijerarhijske razine, SDŽ (Prilog 30 , Prilog 31 , Prilog 32)	gradonačelnik	- načelnik Stožera CZ Grada Korčule (Prilog 6) - Stožer CZ SDŽ (Prilog 33)
Organizacija prijevoza povrijeđenih do bolnice	član Stožera za medicinsko zbrinjavanje	- djelatnici u zdravstvenim ustanovama (Prilog 29) - članovi GD CK Korčula (Prilog 12) - pravne osobe od interesa za sustav civilne zaštite – osiguranje prijevoza (Prilog 16)
Pozivanje ovlaštenih mrtvozornika u cilju identifikacije i proglašenja smrti (Prilog 43)	član Stožera za medicinsko zbrinjavanje	- načelnik Stožera CZ Grada Korčule

Sudionici	Zadaće
Pravne osobe od interesa za sustav civilne zaštite – osiguranje prijevoza (Prilog 16)	- prijevoz unesrećenih do mjesta za trijažu, zdravstvenih ustanova
Zdravstvene ustanove (Prilog 29)	- organizacija pružanja prve medicinske pomoći, - zbrinjavanje težih bolesnika, - pružanje medicinske pomoći ozlijeđenima, - prevencija i suzbijanje zaraznih bolesti
GD CK Korčula (Prilog 12)	- pomoć pri prijevozu povrijeđenih do mjesta za trijažu - pomoć pri trijaži

1.6 Organizaciju pružanja veterinarske pomoći (pregled pravnih osoba i redovnih službi, bolničkih, polikliničkih i ambulantnih kapaciteta, pregled ostalih kapaciteta – opreme, ljekarni, i dr. te utvrđivanje zadaća)

Radnje i postupci	Rukovođenje	Izvršenje/Suradnja
Prikupljanje informacija o stanju objekata za uzgoj životinja i o stoci koja se našla izvan kontrole	Stožer CZ Grada Korčule	- povjerenici CZ (Prilog 13) i - članovi GK i MO - članovi lovačkih udruga (Prilog 18)
Analiziranje stanja stočnog fonda i mjere koje je potrebno poduzeti	Stožer CZ Grada Korčule	- članovi lovačkih udruga (Prilog 18)
Utvrđivanje raspoloživih punktova za smještaj stoke	Stožer CZ Grada Korčule	- povjerenici CZ (Prilog 13) - članovi GK i MO
Zahtjev za traženje veterinarske pomoći od više hijerarhijske razine, SDŽ (Prilog 30 , Prilog 31 , Prilog 32)	gradonačelnik	načelnik Stožera CZ Grada Korčule
Organizacija prikupljanja stoke koja je bez kontrole	Stožer CZ Grada Korčule	- članovi lovačkih udruga - pravne osobe od interesa za sustav civilne zaštite – osiguranje prijevoza, materijalno-tehnička sredstva (Prilog 15 , Prilog 16)
Organiziranje popisa stoke	Stožer CZ Grada Korčule	- djelatnici Grada (Prilog 5) - članovi lovačkih udruga
Pregled povrijeđene stoke koja bi se nakon klanja mogla koristiti za ljudsku ishranu	Stožer CZ Grada Korčule	- veterinarske ustanove (Prilog 29)
Organizacija prijevoza do klaonice	Stožer CZ Grada Korčule	- pravne osobe od interesa za sustav civilne zaštite – osiguranje prijevoza, materijalno-tehnička sredstva (Prilog 15 , Prilog 16) - članovi lovačkih udruga
Sudionici	Zadaće	
Pravne osobe od interesa za sustav civilne zaštite – osiguranje prijevoza (Prilog 16)	- prijevoz povrijeđenih/zaraženih životinja do klaonice - prijevoz uginulih životinja	
Pravne osobe od interesa za sustav civilne zaštite – materijalno-tehničkih sredstava (Prilog 15)	- ukop uginulih životinja	
Veterinarske ustanove (Prilog 29)	- pregled povrijeđenih životinja - prevencija i suzbijanje zaraznih bolesti	
Lovačke udruge (Prilog 18)	- prikupljanje informacija o broju životinja - prikupljanje stoke koja bez kontrole - pomoć pri prijevozu do klaonice	

1.7 Organizaciju provođenja evakuacije (pregled pravaca za evakuaciju građana i kretanje prioriternih službi spašavanja kao i površina za prihvata stanovništva i postavljanje šatorskih naselja)

Evakuacija je postupak u kojem gradonačelnica provodi plansko i organizirano izmještanje stanovništva s ugroženog na neugroženo područje, odnosno manje ugroženo područje, na vrijeme duže od 48 sati, uz organizirano zbrinjavanje evakuiranog stanovništva.

Za potrebe evakuacije koristit će se osobna prijevozna sredstva u sklopu evakuacije vlastitim prijevozom i prijevozna sredstva pravnih osoba od interesa za sustav civilne zaštite – osiguranje prijevoza u sklopu evakuacije organiziranim prijevozom ([Prilog 16](#)).

Tablica 3. Organizacija provođenja evakuacije

Radnje i postupci	Rukovođenje	Izvršenje/Suradnja
Procjena situacije i utvrđivanje trenutka kada počinje evakuacija	gradonačelnik	Stožer CZ Grada Korčule
Donošenje odluke o evakuaciji	gradonačelnik	Stožer CZ Grada Korčule
Uspostavljanje kontakta sa susjednim JLS zbog utvrđivanja mogućnosti zbrinjavanja (Prilog 48)	gradonačelnik	načelnik Stožera CZ Grada Korčule
Uspostavljanje kontakta s prijevoznikom tvrtkom zbog osiguranja prijevoznih sredstava (Prilog 16)	načelnik Stožera CZ Grada Korčule	odgovorna osoba i djelatnici pravne osobe od interesa za sustav civilne zaštite – osiguranje prijevoza (Prilog 16)
Uspostavljanje kontakta s MUP PP Korčula zbog prometnog osiguranja evakuacije	načelnik Stožera CZ Grada Korčule	predstavnik MUP PP Korčula (Prilog 60)
Tiskanje uputa sa svim potrebnim informacijama. Jedna uputa za jedno domaćinstvo (Prilog 55)	članovi upravljačke skupine PON CZ	odgovorne osobe za komunalne djelatnosti (Prilog 15)
Obavješćavanje stanovnika o evakuaciji Uručivanje informativnih materijala sa svim potrebnim podacima	načelnik Stožera članovi upravljačke skupine PON CZ	povjerenici CZ (Prilog 14), pripadnici PON CZ (Prilog 15)
Organizacija info punktova za stanovništvo koje se evakuira organiziranim prijevozom u svim naseljima (Prilog 49)	načelnik Stožera članovi upravljačke skupine PON CZ	povjerenici CZ (Prilog 13), pripadnici PON CZ (Prilog 14)
Organizacija info punktova za stanovništvo koje se evakuira vlastitim prijevozom (Prilog 49)	načelnik Stožera članovi upravljačke skupine PON CZ	povjerenici CZ (Prilog 13) pripadnici PON CZ (Prilog 14)
Organizacija popisa stanovništva na info punktovima	Stožer CZ Grada Korčule	povjerenici CZ (Prilog 13) pripadnici PON CZ (Prilog 14),
Prihvat prijevoznih sredstava na mjestu okupljanja	povjerenici CZ	pripadnici PON CZ (Prilog 14),

1.7.1 Pregled pravaca za evakuaciju građana i kretanje prioriternih službi spašavanja

Pregled pravaca i prometnica na području Grada Korčule

Grafički prilog 10.

Prometnice kojima će se provoditi evakuacija stanovništva motornim vozilima su:

- cestom D 118 u smjeru Vela Luke
- Račišće cestom Ž 6624 prema Korčuli.

Pravci kojima će se provoditi evakuacija stanovništva pješke su:

- Put sv. Nikole- Strečića ulicom do ceste D 118 u smjeru Vela Luke
- Ul. Ante Starčevića, Ulicom 45 priključiti se na cestu D 118
- Ulice 38, Put sv. Antuna, Lumbarajska cesta., Šetalište T. Ujevića prema Dubrovačkoj cesti, zatim na D 118
- Račišće cestom Ž 6624 prema Korčuli
- naselja Čara, Žrnovo i Pupnat prema cesti D 118.

Pravci kojima će se provoditi evakuacija stanovništva morskim putem (brodom) su:

- iz luke Korčula u najbližu luku Orebić i/ili u županijske centre Dubrovnik ili Split.

1.7.2 Površina za prihvatanje stanovništva i postavljanje šatorskih naselja

Mjesta i lokacije	Kapaciteti i sadržaji
- mjesta i lokacije prihvata	Prilog 50.
- podizanje šatorskih i drugih privremenih naselja	Prilog 53.

1.8 Organizaciju spašavanja i evakuacije ranjivih skupina stanovništva – djece, osoba s invaliditetom, bolesnih, starih i nemoćnih (navođenje načela postupanja, pregled dječjih vrtića, škola, domova za starije i nemoćne)

Evakuacija kao planska mjera premještanja stanovništva i materijalnih dobara iz ugroženih područja, primjenjivat će se u ratnim i drugim uvjetima za određene kategorije građana.

Tablica 4. Pregled osoba koje podliježu evakuaciji po kategorijama i broju

Kategorija stanovnika	Broj stanovnika
Djeca od 0 – 10 g. starosti	544
Majke ili staratelji u pratnji djece iz rubrike 1	544
Djeca od 10 – do 14 g. starosti koji se evakuiraju bez roditelja	283
Osobe starije od 70 godina	834
Bolesni, invalidni i nemoćni	744
UKUPNO	2949

Izvor: DZZS, Popis stanovništva, 2011. g.

Evakuaciju ovih kategorija stanovništva treba vršiti samo kada budu neposredno ugroženi ratnim ili drugim djelovanjem i kada se procjeni da nema uvjeta za njihovu efikasnu zaštitu i zbrinjavanje u mjestima boravka.

U okviru priprema za evakuaciju stanovništva, treba poduzeti organizacijske, materijalne, kadrovske, psihološke i druge mjere i postupke, kako bi se stvorili uvjeti za sigurno premještanje stanovništva, njihov boravak na određenim lokacijama i povratak u ranije mjesto boravka kada za to budu stvoreni uvjeti.

Pregled dječjih vrtića, škola, domova za starije i nemoćne na području Grada Korčule [Prilog 37](#),

1.9 Organizaciju provođenja zbrinjavanja (utvrđivanje zadaća ustanovama i organizacijama, utvrđivanje potrebnih kapaciteta objekata za zbrinjavanje)

Osobama koje su evakuirane s ugroženih ili neposredno ugroženih područja od prirodnih ili tehničko-tehnoloških katastrofa potrebno je osigurati zbrinjavanje na neugroženom području do prestanka okolnosti zbog kojih je evakuacija izvršena.

Zbrinjavanje podrazumijeva osiguranje boravka, prehrane i najnužniju zdravstvenu skrb.

Radnje i postupci	Rukovođenje	Izvršenje/Suradnja
Prijem informacije o potrebi zbrinjavanja većeg broja ljudi	Stožer CZ Grada Korčule	gradonačelnik
Pozivanje Stožera (Prilog 6 i/ili Prilog 6/1 i/ili Prilog 6/2)	gradonačelnik	Stožer CZ Grada Korčule (Prilog 6)

Pozivanje upravljačke skupine PON CZ (Prilog 14 i/ili Prilog 14/1 i/ili Prilog 14/2)	gradonačelnik	članovi upravljačke skupine PON CZ (Prilog 14)
Traženje potrebnih podataka o broju i strukturi stanovništva s ugroženog područja	Stožer CZ Grada Korčule	povjerenici CZ (Prilog 13) članovi GK i MO
Donošenje odluke o zbrinjavanju ugroženog stanovništva	gradonačelnik	načelnik Stožera
Obavještanje o odluci	načelnik Stožera članovi upravljačke skupine PON CZ	povjerenici CZ (Prilog 13) pripadnici PON CZ (Prilog 14)
Aktivacija DVD-a	načelnika Stožera CZ Grada Korčule	zapovjednik DVD-a (Prilog 3)
Dovođenje u funkciju objekta za prijem ljudi (čišćenje, provjera upotrebljivosti sanitarnog čvora)	zamjenik načelnika Stožera CZ Grada Korčule	povjerenici CZ (Prilog 13) pripadnici PON CZ (Prilog 14)
Dovođenje u funkciju objekta za prijem ljudi u smislu organizacije prostora (informativni punkt, prostor za boravak, prostor za prehranu)	zamjenik načelnika Stožera CZ Grada Korčule	povjerenici CZ (Prilog 13) pripadnici PON CZ (Prilog 14)
Traženje postavljanja pokretnih sanitarnih čvorova	gradonačelnik	načelnik Stožera CZ (Prilog 6)
Obavještanje stanovništva s tog područja o činjenici prijema većeg broja ljudi na njihovom području i razlozima njihovog prijema	povjerenici CZ	pripadnici PON CZ (Prilog 14)
Izrada pregleda razmještaja stanovništva po objektima i naseljima (Prilog 54)	zamjenik načelnika Stožera CZ Grada Korčule	povjerenici CZ (Prilog 13) pripadnici PON CZ (Prilog 14)
Dostava pregleda razmještaja po lokacijama	zamjenik načelnika Stožera CZ Grada Korčule	povjerenici CZ (Prilog 13) pripadnici PON CZ (Prilog 14)
Određivanje odgovorne osobe za svaki smještajni objekt	članovi upravljačke skupine PON CZ	povjerenici CZ (Prilog 13) članovi GK i MO
Tiskanje informacija (kućni red) o pravilima ponašanja u smještajnim objektima i isticanje istih na vidnom mjestu (Prilog 55)	zamjenik načelnika Stožera CZ Grada Korčule	odgovorne osobe u smještajnim objektima
Organizacija prijema i razmještaja u objekte: 1. evidencija osoba koja ulaze u objekt (Prilog 56) 2. prijava osoba koje imaju potrebu za zdravstvenom skrbi 3. prijava školske djece zbog traženja mogućnosti za nastavkom redovne nastave 4. prijava osoba za koje rodbina ne zna što se s njima dogodilo 5. upoznavanje s „kućnim redom“ 6. evidencija osoba koje trajno napuštaju objekt	članovi upravljačke skupine PON CZ	pripadnici PON CZ (Prilog 14) povjerenici CZ (Prilog 13)
Dostavljanje popisa osoba koje se traže GD CK Korčula	članovi upravljačke skupine PON CZ	član Stožera CZ pripadnik GD CK Korčula (Prilog 12)
Obavještanje PU SDŽ o činjenici postojanja lokacija na	članovi upravljačke	predstavnik MUP PP

kojima boravi veći broj ljudi zbog potrebe češćih obilazaka policijskih službenika	skupine PON CZ	Korčula (Prilog 60)
Kontrola provođenja odredaba „kućnog reda“	odgovorne osobe u objektima	privremeno premješteni stanovnici

Tablica 5. Organizacija zdravstvenog zbrinjavanja

Radnje i postupci	Rukovođenje	Izvršenje/Suradnja
Stavljanje u stanje pripravnosti kapaciteta za zdravstveno zbrinjavanje	Stožer CZ Grada Korčule	odgovorne osobe u zdravstvenim ustanovama (Prilog 29)
Upućivanje popisa osoba kojima je potrebna zdravstvena skrb liječnicima u zdravstvenim ustanovama	članovi upravljačke skupine PON CZ	odgovorne osobe u zdravstvenim ustanovama (Prilog 29)
Organizacija pružanja zdravstvene zaštite	član Stožera CZ iz područja zdravstva	odgovorne osobe i djelatnici u zdravstvenim ustanovama (Prilog 29)
Upućivanje zahtjeva za angažiranjem dodatnih liječničkih ekipa primarne zdravstvene zaštite	gradonačelnik	član Stožera iz područja zdravstva
Upućivanje zahtjeva za angažiranjem timova za psihološku pomoć	gradonačelnik	član Stožera iz područja zdravstva
Organizacija prijevoza za pacijente koji trebaju bolničku skrb	članovi upravljačke skupine PON CZ	djelatnici zdravstvene ustanove (Prilog 29) članovi GD CK Korčula (Prilog 12) pripadnici PON CZ (Prilog 14)
Organizacija dostave lijekova kroničnim bolesnicima	članovi upravljačke skupine PON CZ	djelatnici u ljekarnama (Prilog 29) članovi GD CK Korčula (Prilog 13) pripadnici PON CZ (Prilog 14)

Tablica 6. Utvrđivanje potrebnih kapaciteta objekata za zbrinjavanje

Mjesta i lokacije

- pravne osobe od interesa za sustav civilne zaštite - smještajni kapaciteti
- šatorska i druga privremena naselja
- mjesta i lokacije prihvata

Kapaciteti i sadržaji

- [Prilog 17](#)
- [Prilog 53](#)
- [Prilog 50](#)

Veterinarsko zbrinjavanje

Zavod za javno zdravstvo DNŽ, osposobljen je za poslove DDD ima mogućnost djelovanja na čitavom području DNŽ. U izvanrednim okolnostima, za deratizaciju, dezinfekciju i dekontaminaciju, koristiti će se snage i sredstva PON CZ i drugih za to ovlaštenih osoba.

Zdravstvene ustanove dužne su osigurati određene kadrove, prostorije i opremu, sredstva za rad, potrebne lijekove za pružanje prve medicinske pomoći u slučaju trovanja.

U okviru mjere za veterinarsko zbrinjavanje postoje mogućnosti na području za uključivanje ostalih subjekata kao što su:

- građani kroz osobnu i uzajamnu zaštitu,
- PON CZ, [Prilog 14](#)

- domovi zdravlja, sanitarni nadzor, ispravnost vode za piće, utvrđivanje i uzroka smrti, sudsku medicinu, [Prilog 29](#)
- ekspertizu, dezinfekciju, deratizaciju i higijensku epidemiološku službu,
- veterinarska postaja za provođenje protuepidemijskih mjera, liječenje stoke, kontrola i pregled namirnica životinjskog podrijetla, [Prilog 29](#)
- građevinska poduzeća za raščišćavanje vode, raščišćavanje prometnica, kopanje zajedničkih grobnica, kopanje jama, zatrpavanje uginulih životinja i otpadnih tvari, [Prilog 17](#) i [Prilog 18](#)
- vodovodna poduzeća, održavanje vodovodnih objekata i opskrbljivanje vodom, određivanje kapaciteta,
- komunalna poduzeća, sahranjivanje poginulih i umrlih, održavanje čistoće i kanalizacijske mreže, [Prilog 17](#), [Prilog 44](#), [Prilog 45](#), [Prilog 46](#).
- PP Korčula, za održavanje reda i reguliranje prometa.

1.10 Organizaciju humane asanacije i identifikacije poginulih (kapaciteti i mjesta za čuvanje leševa, gotove pričuvne snage za sahranjivanje, lokacije stalnih ili privremenih ukapališta (groblja) i dr. te utvrđivanje zadaća nositeljima)

Radnje i postupci	Rukovođenje	Izvršenje/Suradnja
Prikupljanje informacija o stanju uporabljivosti mrtvačnica u naseljima	Stožer CZ Grada Korčule	- povjerenici CZ (Prilog 13 ili/i Prilog 13/1 Prilog 13/2) - članovi GK i MO
Analiziranje stanja uporabljivosti mrtvačnica u naseljima	načelnik Stožera CZ Grada Korčule	Stožer CZ Grada Korčule
Pozivanje ovlaštenih mrtvozornika u cilju identifikacije i proglašenja smrti	načelnik Stožera CZ Grada Korčule	ovlašteni mrtvozornici (Prilog 43)
Identifikacija poginulih i utvrđivanje smrti. Lokacije: - groblja na području Grada Korčule (Prilog 45)	Stožer CZ Grada Korčule	ovlašteni mrtvozornici, (Prilog 43) patolozi i predstavnik MUP PP Korčula (Prilog 60)
Organizacija ukopa poginulih na lokacijama za ukop poginulih (Prilog 45)	Stožer CZ Grada Korčule	članovi upravljačke skupine PON CZ pripadnici PON CZ svećenici (Prilog 46) tvrtke za ukop (Prilog 44)

1.11 Organizacija higijensko – epidemiološke zaštite

Radnje i postupci	Rukovođenje	Izvršenje/Suradnja
Prikupljanje informacija o stanju higijensko-epidemiološke zaštite	član Stožera za zdravstvene djelatnosti	komunalna poduzeća (Prilog 15) zdravstvene ustanove (Prilog 29)
Analiziranje funkcioniranja objekata vodoopskrbne infrastrukture	načelnik Stožera CZ Grada Korčule	djelatnici objekata KI – vodoopskrba (Prilog 41)
Upućivanje zahtjeva ZJZ DNŽ za analizom ispravnosti vode za piće	gradonačelnik	član Stožera za zdravstvene djelatnosti
Provedba analize ispravnosti vode za piće	član Stožera za zdravstvene djelatnosti	ZJZ DNŽ (Prilog 29)

Radnje i postupci	Rukovođenje	Izvršenje/Suradnja
Stavljanje u funkciju vodoopskrbnog sustava i zaštita voda	član Stožera	djelatnici objekata KI – vodoopskrba (Prilog 41) komunalne tvrtke (Prilog 15)
Analiza stanja DDD zaštite na ugroženom području	načelnik Stožera CZ Grada Korčule	Stožer CZ komunalne tvrtke (Prilog 15) zdravstvene ustanove –ZJZ DNŽ (Prilog 29)
Upućivanje zahtjeva ZJZ DNŽ za provedbu mjera dezinfekcije, dezinsekcije i deratizacije	gradonačelnik	Stožera za zdravstvene djelatnosti
Provedba DDD mjera zaštite stanovništva, objekata i prostora	član Stožera za zdravstvene djelatnosti	ZJZ DNŽ (Prilog 29) pravne osobe ovlaštene za provođenje mjera DDD (Prilog 52)
Pozivanje PON CZ (Prilog 15/1 i/ili Prilog 15/2)	gradonačelnik	načelnik Stožera CZ
Mobilizacija PON CZ (Prilog 15 i/ili Prilog 15/1 i/ili Prilog 15/2 , Prilog 21)	načelnik Stožera CZ Grada Korčule	telefonski SMS i/ili teklići članovi upravljačke skupine PON CZ
Zahtjev za dodatno angažiranje snaga za provođenje mjera higijensko-epidemiološke zaštite od više hijerarhijske razine, DNŽ (Prilog 33)	gradonačelnik	načelnik Stožera CZ (Prilog 6) Stožer DNŽ (Prilog 33)

1.12 Organizacija osiguravanja hrane i vode za piće (utvrđivanje zadaća nositeljima)

Radnje i postupci	Rukovođenje	Izvršenje/Suradnja
Prikupljanje informacija o mogućnosti funkcioniranja vodoopskrbnog sustava	Stožer	povjerenici CZ (Prilog 13 i/ili Prilog 13/1 ili Prilog 13/2) Vodoopskrba (Prilog 41)
Analiziranje funkcioniranja objekata vodoopskrbne infrastrukture	načelnik Stožera CZ Grada Korčule	Stožer CZ (Prilog 6), odgovorne osobe objekti KI – vodoopskrba (Prilog 41)

<p>Upućivanje zahtjeva ZJZ DNŽ za analizom ispravnosti vode za piće (Prilog 36) po sljedećim prioritetima:</p> <ol style="list-style-type: none"> 1. crpilišta 2. izvori 3. vodospreme 4. kaptaže 	gradonačelnik	Stožer DNŽ (Prilog 33)
Upućivanje zahtjeva poduzeću Komunalno d.o.o. za ponovnim stavljanjem u funkciju vodoopskrbnog sustava (Prilog 42)	gradonačelnik	načelnik Stožera CZ (Prilog 6)
Upućivanje zahtjeva za angažiranjem uređaja za pročišćavanje vode s razine SDŽ	gradonačelnik	Stožer DNŽ (Prilog 33)
<p>Prijem ekipe i uređaja za pročišćavanje i upućivanje na vodocrpilišta po sljedećim prioritetima (Prilog 36):</p> <ol style="list-style-type: none"> 1. crpilišta 2. izvori 3. vodospreme 4. kaptaže 	Stožer CZ Grada Korčule	povjerenici CZ (Prilog 13) djelatnici vodoopskrbnog poduzeća (Prilog 15)
Do stavljanja u funkciju vodoopskrbne mreže, organizacija punktova u GK i MO za snabdijevanje vodom	zamjenik načelnika Stožera CZ Grada Korčule	Pripadnik DVD-ova (Prilog 3), povjerenici CZ (Prilog 13) pripadnici PON CZ (Prilog 14)
Distribucija prehrambenih artikala u objekte za pripremu	zamjenik načelnika Stožera CZ Grada Korčule	povjerenici CZ (Prilog 13) pripadnici PON CZ (Prilog 14)
Organizacija pripreme hrane	načelnik Stožera CZ Grada Korčule	djelatnici pravnih osoba – osiguranje hrane (Prilog 17)
Distribucija hrane	Stožer CZ Grada Korčule	povjerenici CZ (Prilog 13) pripadnici PON CZ (Prilog 14) pravne osobe CZ –prijevoznici (Prilog 16)

1.13 Organizacija središta za informiranje stanovništva (utvrđivanje zadaća nositeljima)

Radnje i postupci	Rukovođenje	Izvršenje / Suradnja
<p>Informiranje stanovništva koristeći megafon na vozilu prolazeći kroz naselja:</p> <ol style="list-style-type: none"> vozilo 1- Korčula: Lumbarajska cesta, Put sv. Antuna, Ulica 93, Ulica 58, Put Solina, Zagradac, Dubrovačka cesta, Dr. A. Starčevića, Ulica korčulanskih domobrana, Šetalište T. Ujevića, Šetalište Petra Kanavelića, Obala korčulanskih brodograditelja, Plokata, Trg pomirenja, Obala dr. F. Tuđmana, Šetalište Petra Kanavelića, Put sv. Nikole, Cvijetno naselje, Strečica vozilo 2- Žrnovo: kroz Brdo, Prvo selo, Kampuš, Postrana, Žrnovska Banja, Medivnjak, Vrbovica vozilo 3- Pupnat: korz mjesto i kroz Kneže vozilo 4- Račišće: od ulaza u Račišće do zapadne strane Račišća vozilo 5-Čara: Od ulaza u Čaru do gornjih kuća dokle se autom može doći pa do skretanja za Zavalaticu te kroz Zavalaticu (dio naselja Čara), od istoka prema zapadu odnosno obrtno. 	<p>načelnik Stožera CZ Grada Korčule</p>	<p>povjerenici CZ (Prilog 13) djelatnici Grada (Prilog 5)</p>
<p>Uspostavljanje 24-satnog dežurstva zbog informiranja stanovništva o trenutnoj situaciji, u cilju smanjenja osjećaja nesigurnosti i suzbijanja panike</p>	<p>načelnik Stožera CZ Grada Korčule</p>	<p>djelatnici Grada (Prilog 5)</p>

1.14 Organizacija prihvata pomoći (u ljudstvu i materijalnim sredstvima)

Radnje i postupci	Rukovođenje	Izvršenje/Suradnja
<p>Procjenjivanje trenutne situacije u smislu mogućnosti angažiranja postojećih kapaciteta</p>	<p>gradonačelnik</p>	<p>Stožer CZ (Prilog 6)</p>
<p>Očekuje se pomoć od DNŽ i RH:</p> <ul style="list-style-type: none"> - specijalističkog tima za spašavanje iz ruševina - za snabdijevanjem lijekovima i sanitetskim materijalom - za dodatnim snabdijevanjem naftom i naftnim derivatima - za dodatnim snabdijevanjem prehrambenim artiklima - Vatrogasne zajednice DNŽ i RH za gašenje požara velikih razmjera 	<p>gradonačelnik</p>	<p>Stožer DNŽ (Prilog 33)</p>
<p>Organizacija prihvata:</p> <p>Specijalistički tim za spašavanje iz ruševina DNŽ razmješta se na lokaciji:</p> <ul style="list-style-type: none"> - vatrogasni dom DVD-a Korčula 	<p>načelnik Stožera CZ Grada Korčule</p>	<p>odgovorne osobe objekata</p>

Radnje i postupci	Rukovođenje	Izvršenje/Suradnja
Nafta i naftni derivati smještaju se u objekte koji skladište opasne tvari (Prilog 2)	odgovorna osoba u pravnoj osobi	djelatnici pravne osobe
Lijekovi i sanitetski materijal prihvaćaju se u prostorijama : - DZ DNŽ – Ispostava Korčula - Ljekarna Korčula	član Stožera za medicinsko zbrinjavanje	djelatnici zdravstvenih ustanova (Prilog 29)
Prehrambeni artikli smještaju se u prostorije: - skladište HTP Korčula d.d. (Korčula, Dominće) - trgovine prehrambenih lanaca Konzum d.d., Studenac d.o.o. po naseljima	načelnik Stožera CZ Grada Korčule	odgovorne osobe objekata za pripremu hrane povjerenici CZ (Prilog 13)
Pripadnici vatrogasnih postrojbi s razine Županije smještaju se na lokaciji: - vatrogasni dom DVD-a Korčula	načelnik Stožera CZ Grada Korčule	odgovorne osobe objekata
Procjenjivanje trenutne situacije u smislu mogućnosti angažiranja postojećih kapaciteta	gradonačelnik	Stožer CZ (Prilog 6)

1.15 Organizacija pružanja psihološke pomoći (utvrđivanje zadaća nositeljima)

Radnje i postupci	Rukovođenje	Izvršenje/Suradnja
Procjenjivanje trenutne situacije u smislu količine stresa pod kojim su operativne snage civilne zaštite prilikom intervencija	načelnik Stožera CZ Grada Korčule	Stožer CZ Grada Korčule
Educiranje i osvještavanje o potrebitosti psihosocijalne pomoći	Služba za CZ DU	operativne snage sustava civilne zaštite
Upućivanje zahtjeva za angažiranjem timova za psihološku pomoć	gradonačelnik	član Stožera za medicinsko zbrinjavanje

Zadaće Stožera civilne zaštite kada usklađuje djelovanje operativnih snaga sustava civilne zaštite u potresu

	Zadaće
Stožer civilne zaštite Grada Korčula (Prilog 6)	<ul style="list-style-type: none"> • pozivanje Stožera civilne zaštite • aktiviranje DVD-ova • mobilizacija operativnih snaga vatrogastva • mobilizacija pravnih osoba u sustavu civilne zaštite – davatelji materijalno-tehničkih sredstava • organiziranje prijema operativnih snaga za spašavanje u ruševinama • analiziranje funkcioniranja objekata kritične infrastrukture • upućivanje zahtjeva za popravak i stavljanje u funkciju <ul style="list-style-type: none"> - sustava za opskrbu el. energijom - sustava za opskrbu vodom - sustava komunikacijske i informacijske tehnologije - prohodnosti prometnica • komunikacija s PU DNŽ i PP Korčula • analiziranje mogućnosti pružanja zdravstvene zaštite • procjena situacije i utvrđivanje trenutka kada počinje evakuacija • uspostavljanje kontakta sa susjednim JLS zbog utvrđivanja mogućnosti zbrinjavanja • uspostavljanje kontakta s prijevoznikom tvrtkom • uspostavljanje kontakta s MUP PP Korčula zbog prometnog osiguranja evakuacije • stavljanje u stanje pripravnosti kapaciteta za zdravstveno zbrinjavanje • procjenjivanje trenutne situacije pružanja psihološke pomoći • upućivanje zahtjeva za angažiranje timova za psihološku pomoć • traženje dodatne pomoći od više hijerarhijske razine

2 MJERE CIVILNE ZAŠTITE – EKSTREMNE VREMENSKE POJAVE – EKSTREMNE TEMPERATURE

2.1 Organizacija obavještanja o pojavi opasnosti (standardni operativni postupak u suradnji s komunikacijskim centrom 112)

Radnje i postupci	Rukovođenje	Izvršenje/Suradnja
Prijem obavijesti o nadolazećoj opasnosti od i/ili kad se proglasi stanje velike nesreće	MUP	načelnik
Pozivanje Stožera CZ Grada Korčule (Prilog 6/1 , Prilog 6/2 , Prilog 6/3)	gradonačelnik / načelnik Stožera CZ	načelnik Stožera CZ
Prikupljanje informacija o funkcioniranju sustava za vodoopskrbu	član Stožera CZ	vlasnik kritične infrastrukture (Prilog 41) povjerenici CZ (Prilog 13 , Prilog 13/1 , Prilog 13/2)

Aktiviranje DVD-a	član Stožera CZ	zapovjednik DVD-a (Prilog 3)
Analiziranje trenutnog stanja s obzirom na razmjere štete i donošenje odluke o opsegu mjera zaštite i spašavanja	gradonačelnik	Stožer CZ
Pozivanje upravljačke skupine PON CZ (Prilog 14/1 i/ili Prilog 14/2)	gradonačelnik	načelnik Stožera CZ zapovjednik upravljačke skupine PON CZ
Pozivanje vlasnika poduzeća i obrta koji se bave takvom vrstom djelatnosti koja može izvršiti privremenu sanaciju štete	gradonačelnik	načelnik Stožera CZ
Traženje angažmana PON CZ	gradonačelnik	ŽC 112, načelnik Stožera CZ
Mobilizacija pripadnika PON (Prilog 14 i/ili Prilog 14/1 i/ili Prilog 14/2)	načelnik Stožera CZ	zapovjednik upravljačke skupine PON CZ
Pomoć pripadnika PON CZ u sanaciji štete (Prilog 14 i/ili Prilog 14/1 i/ili Prilog 14/2)	zapovjednik upravljačke skupine PON CZ	zapovjednik upravljačke skupine PON CZ
Izještavanje župana DNŽ i predlaganje aktiviranja Gradskog povjerenstava za procjenu šteta od elementarnih nepogoda na ugroženim područjima	gradonačelnik	djelatnici Grada
Povjerenstva nastavljaju aktivnosti na popisu i procjeni šteta sukladno Zakonu o ublažavanju i uklanjanju posljedica prirodnih nepogoda (NN, br. 16/19)		
Sukladno Standardnom operativnom postupku o korištenju prognoza DHMZ	gradonačelnik / načelnik Stožera CZ	načelnik Stožera CZ
Pozivanje Stožera (Prilog 6/1 i/ili Prilog 6/2)	gradonačelnik	načelnik Stožera CZ
Analiza dobivenih informacija i procjena posljedica koje vremenska nepogoda može izazvati na području Grada, definirajući pri tome područja koja će prva biti ugrožena	gradonačelnik	Stožer CZ
Upućivanje zahtjeva za žurnom objavom potrebnih informacija, ukoliko se na radijskim postajama nije objavio najavu vremenske nepogode i upute stanovništvu za postupanje u takvim situacijama	načelnik Stožera CZ	sredstva javnog priopćavanja (Prilog 8)
Pozivanje povjerenika CZ	gradonačelnik	načelnik Stožera
Informiranje stanovništva koristeći megafon na vozilu prolazeći kroz naselja: 1. vozilo 1 - Korčula: Lumbarajska cesta, Put sv. Antuna, Ulica 93, Ulica 58, Put Solina, Zagradac, Dubrovačka cesta, Dr. A. Starčevića, Ulica korčulanskih domobrana, Šetalište T. Ujevića, Šetalište Petra Kanavelića, Obala korčulanskih	načelnik Stožera CZ	povjerenici CZ (Prilog 13/1) djelatnici Grada (Prilog 5)

<p>brodograditelja, Plokata, Trg pomirenja, Obala dr. F. Tuđmana, Šetalište Petra Kanavelića, Put sv. Nikole, Cvijetno naselje, Strečica</p> <p>2. vozilo 2- Žrnovo: kroz Brdo, Prvo selo, Kampuš, Postrana, Žrnovska Banja, Medivnjak, Vrbovica</p> <p>3. vozilo 3- Pupnat: kroz mjesto i kroz Kneže</p> <p>4. vozilo 4- Račišće: od ulaza u Račišće do zapadne strane Račišća</p> <p>5. vozilo 5-Čara: Od ulaza u Čaru do gornjih kuća dokle se autom može doći pa do skretanja za Zavalaticu te kroz Zavalaticu (dio naselja Čara), od istoka prema zapadu odnosno obrtno.</p>		
<p>Uspostavljanje 24-satnog dežurstva zbog informiranja stanovništva o trenutnoj situaciji, u cilju smanjenja osjećaja nesigurnosti i suzbijanja panike</p>	<p>načelnik Stožera CZ</p>	<p>djelatnici Grada (Prilog 5)</p>

2.2 Organizacija provođenja mjera i aktivnosti sudionika i operativnih snaga sustava civilne zaštite za preventivnu zaštitu i otklanjanje posljedica izvanrednih događaja iz ove kategorije ugroza

EKSTREMNE TEMPERATURE	
Osiguranje preventivnih mjera	
<p>Vatrogasne snage (Prilog 3)</p>	<p>- mogućnost dopreme vode iz izvorišta, cisterni i bunara</p>
<p>Pravne osobe od interesa za sustav civilne zaštite – davatelji materijalno – tehničkih sredstava (Prilog 15)</p>	<p>- pomoć u donošenju hrane i vode do stanovništva</p>
<p>Vlasnici kritične infrastrukture (Prilog 41)</p>	<p>- snabdijevanje vodom stanovništva i životinja</p>
<p>PON CZ (Prilog 14)</p>	<p>- organizacija logistike</p>
Organizacija pružanja prve medicinske pomoći i medicinskog zbrinjavanja	
<p>Stožer CZ (Prilog 6)</p>	<p>- prikupljanje informacija o stanju objekata za pružanje zdravstvenih usluga te stanju medicinske opreme i zaliha lijekova te sanitetskog materijala</p>
<p>Gradsko društvo Crvenog križa Korčula (Prilog 12)</p>	<p>- pružanje prve pomoći stanovništvu koje osjeća posljedice uslijed ekstremnih temperatura</p>
<p>Zdravstvene službe (Prilog 29)</p>	<p>- pružanje prve pomoći stanovništvu koje osjeća posljedice uslijed ekstremnih temperatura - medicinsko zbrinjavanje - provođenje higijensko – epidemioloških mjera</p>

HGSS – Stanica Orebić (Prilog 11)	- pružanje prve pomoći stanovništvu koje osjeća posljedice uslijed ekstremnih temperatura
Organizacija pružanja veterinarske pomoći	
Stožer CZ (Prilog 6)	- prikupljanje informacija o stoci i domaćim životinjama koje su bez nadzora
Veterinarska stanica (Prilog 29)	- praćenje stanja i provođenje aktivnosti na sprječavanju nastanka ili širenja zaraznih bolesti
Lovačka udruga (Prilog 18)	- prikupljanje informacija o stoci i domaćim životinjama koje su bez nadzora

2.3 Pregled raspoloživih operativnih kapaciteta za otklanjanje posljedica od ekstremnih temperatura s utvrđenim zadaćama

Sudionici / Operativna snaga civilne zaštite	Zadaće
Stožer CZ (Prilog 6)	- prikupljanje informacija
Vatrogasne snage (Prilog 3)	- provesti/potvrditi početnu procjenu - pružanje prve pomoći do predaje na stručnu medicinsku skrb - organizacija dobave pitke vode - pomoć stanovništvu i životinjama
Pravne osobe od interesa za sustav civilne zaštite – davatelji materijalno – tehničkih sredstava (Prilog 15)	- pomoć stanovništvu i životinjama
Pravne osobe od interesa za sustav civilne zaštite – smještajni kapaciteti i osiguranje prehrane (Prilog 17)	- osiguranje smještaja i pripreme hrane za ugrožene osobe
Pravne osobe od interesa za sustav civilne zaštite – prijevoznici (Prilog 16)	- transport unesrećenih s područja ugroze, - suradnja i koordinacija aktivnosti s poduzećima građevinske djelatnosti i komunalnim službama
Zdravstvene službe (Prilog 29) OB Dubrovnik DZ Korčula ZZHM DNŽ-Ispostava Korčula ZJZ DNŽ (Prilog 29)	- organizacija pružanja prve medicinske pomoći, - zbrinjavanje težih bolesnika, - pružanje medicinske pomoći ozlijeđenima, - prevencija i suzbijanje zaraznih bolesti
Veterinarske snage (Prilog 29)	- zbrinjavanje žive i uginule stoke u ugroženim područjima, - zbrinjavanje - evakuacija stoke iz ugroženih područja, - prevencija i suzbijanje zaraznih bolesti
Gradsko društvo Crvenog križa Korčula (Prilog 12)	- evidentiranje ugroženih osoba - pružanje prve medicinske pomoći - zadaće vezane uz evakuaciju i zbrinjavanje

Povjerenici/zamjenici povjerenika CZ (Prilog 13)	<ul style="list-style-type: none"> - logistika na mjestima prihvata - pomoć pri organizaciji provođenja zbrinjavanja ugroženog stanovništva - distribucija hrane ugroženom stanovništvu - informiranje stanovništva
Postrojba civilne zaštite opće namjene (Prilog 14)	<ul style="list-style-type: none"> - potpora u provođenju mjera spašavanja, prve pomoći, zbrinjavanja ugroženog stanovništva - logistika na mjestima prihvata - dopremanje najnužnijih sredstava za život - pomoć pri distribuciji hrane i vode ugroženom stanovništvu

2.4 Poveznice s relevantnim dokumentima i procedurama kojima se utvrđuju mogućnosti pružanja prve medicinske pomoći i medicinskog zbrinjavanja te organizaciju djelovanja drugih nositelja reagiranja

Radnje i postupci	Rukovođenje	Izvršenje/Suradnja
Prikupljanje informacija o stanju objekata za pružanje zdravstvene zaštite	član Stožera CZ	liječnici u zdravstvenim ustanovama (Prilog 29)
Prikupljanje informacija o stanju medicinske opreme, zaliha lijekova i sanitetskog materijala	član Stožera CZ	liječnici u zdravstvenim ustanovama (Prilog 29)
Analiziranje mogućnosti pružanja zdravstvene zaštite	načelnik Stožera CZ	član Stožera CZ iz područja zdravstva
Organizacija prijevoza povrijeđenih do mjesta za trijažu	voditelj DZ Korčula	liječnici zdravstvenih ustanova (Prilog 29) pripadnici PON CZ (Prilog 14)
Organizacija prijevoza povrijeđenih do bolnice	voditelj DZ Korčula	liječnici zdravstvenih ustanova (Prilog 29)
Pozivanje ovlaštenih mrtvozornika u cilju identifikacije i proglašenja smrti	član Stožera CZ	ovlašteni mrtvozornici (Prilog 43)

3 MJERE CIVILNE ZAŠTITE – EPIDEMIJE I PANDEMIJE

3.1 Organizacija obavještanja o pojavi opasnosti (standardni operativni postupak u suradnji s komunikacijskim centrom 112)

Radnje i postupci	Rukovođenje	Izvršenje/Suradnja
Rano otkrivanje izvora zaraze i putova širenja	ravnatelj ZJZ DNŽ	Služba za epidemiologiju ZJZ DNŽ (Prilog 29)

Radnje i postupci	Rukovođenje	Izvršenje/Suradnja
provođenje preventivne i obavezne preventivne DDD	voditelj Službe za epidemiologiju	pravne osobe ovlaštene za provođenje mjera DDD (Prilog 52)
Prijem obavijesti o nadolazećoj opasnosti od i/ili kad se proglaši stanje epidemije ili pandemije	ŽC 112	gradonačelnik
Informiranje zdravstvenih radnika i pučanstva	ravnatelj ZJZ DNŽ	djelatnici ZJZ DNŽ
Pozivanje Stožera CZ Grada Korčule (Prilog 6/1 , Prilog 6/2 , Prilog 6/3)	gradonačelnik/ načelnik Stožera CZ	načelnik Stožera CZ
Prikupljanje informacija o stanju higijensko-epidemiološke zaštite	ravnatelj ZJZ DNŽ	Zdravstveni djelatnici (Prilog 29)
Radi sprečavanja širenja zaraznih bolesti ili epizootija treba predvidjeti uvođenje karantene za pojedino područje	član Stožera CZ	ZJZ DNŽ, nadležna veterinarska služba
Analiziranje trenutnog stanja s obzirom na razmjere štete i donošenje odluke o opsegu mjera zaštite i spašavanja	gradonačelnik	Stožer CZ
Pozivanje upravljačke skupine PON CZ (Prilog 14/1 i/ili Prilog 14/2)	gradonačelnik	načelnik Stožera CZ zapovjednik upravljačke skupine PON CZ (Prilog 14)
Mobilizacija pripadnika PON (Prilog 14 i/ili Prilog 14/1 i/ili Prilog 14/2)	načelnik Stožera CZ	zapovjednik upravljačke Skupine PON CZ (Prilog 14)
Traženje dodatnog angažiranje snaga za provođenje mjera higijensko-epidemiološke zaštite od ZZ i RH	gradonačelnik	ŽC 112 Stožer CZ DNŽ
Analiza dobivenih informacija i procjena posljedica koje epidemija može izazvati na području Grada, definirajući pri tome područja koja će prva biti ugrožena	gradonačelnik	Stožer CZ
Pozivanje povjerenika CZ	gradonačelnik	načelnik Stožera CZ
Uspostavljanje 24-satnog dežurstva zbog informiranja stanovništva o trenutnoj situaciji, u cilju smanjenja osjećaja nesigurnosti i suzbijanja panike	načelnik Stožera CZ	djelatnici Grada (Prilog 5)

3.2 Organizacija provođenja mjera i aktivnosti sudionika i operativnih snaga sustava civilne zaštite za preventivnu zaštitu i otklanjanje posljedica izvanrednih događaja iz ove kategorije ugroza

Osiguranje preventivnih mjera	
Zdravstvene službe (Prilog 29)	<ul style="list-style-type: none"> - rano otkrivanje izvora zaraze i putova širenja - laboratorijsko ispitivanje uzročnika - prijevoz, izolacija i liječenje oboljelih - provođenje preventivne i obavezne preventivne DDD - protuepidemijske DDD mjere - zdravstveni nadzor nad kliconošama, zaposlenicima i drugim osobama - zdravstveni odgoj - imunizacija, seroprofilaksa i hemoprofilaksa
Organizacija pružanja prve medicinske pomoći i medicinskog zbrinjavanja	
Stožer CZ (Prilog 6)	<ul style="list-style-type: none"> - prikupljanje informacija o stanju objekata za pružanje zdravstvenih usluga te stanju medicinske opreme i zaliha lijekova te sanitetskog materijala
Gradsko društvo Crvenog križa Korčula (Prilog 12)	<ul style="list-style-type: none"> - pružanje prve pomoći stanovništvu
Zdravstvene službe (Prilog 29)	<ul style="list-style-type: none"> - pružanje prve pomoći stanovništvu - medicinsko zbrinjavanje - provođenje higijensko – epidemioloških mjera
Organizacija pružanja veterinarske pomoći	
Stožer CZ (Prilog 6)	<ul style="list-style-type: none"> - prikupljanje informacija o stoci i domaćim životinjama koje mogu biti uzrokom zarazne bolesti
Veterinarska stanica (Prilog 29)	<ul style="list-style-type: none"> - praćenje stanja i provođenje aktivnosti na sprječavanju nastanka ili širenja zaraznih bolesti

3.3 Pregled raspoloživih operativnih kapaciteta za otklanjanje posljedica od epidemije i pandemije s utvrđenim zadaćama

Sudionici / Operativna snaga civilne zaštite	Zadaće
Stožer CZ	- prikupljanje informacija
Pravne osobe od interesa za sustav CZ – smještajni kapaciteti i osiguranje prehrane (Prilog 17)	- osiguranje smještaja i pripreme hrane za ugrožene osobe
Pravne osobe od interesa za sustav civilne zaštite – prijevoznici (Prilog 16)	- transport unesrećenih
Zdravstvene službe (Prilog 29)	- organizacija pružanja prve medicinske pomoći, - zbrinjavanje težih bolesnika, - pružanje medicinske pomoći ozlijeđenima, - prevencija i suzbijanje zaraznih bolesti
Gradsko društvo Crvenog križa Korčula (Prilog 12)	- evidentiranje ugroženih osoba - pružanje prve medicinske pomoći - zadaće vezane uz zbrinjavanje
Veterinarske snage (Prilog 29)	- zbrinjavanje žive i uginule stoke u ugroženim područjima, - prevencija i suzbijanje zaraznih bolesti
Povjerenici/zamjenici povjerenika CZ (Prilog 13)	- logistika na mjestima prihvata - pomoć pri organizaciji provođenja zbrinjavanja ugroženog stanovništva - informiranje stanovništva
Postrojba civilne zaštite opće namjene (Prilog 14)	- potpora u provođenju mjera spašavanja, prve pomoći, zbrinjavanja ugroženog stanovništva - logistika

3.4 Poveznice s relevantnim dokumentima i procedurama kojima se utvrđuju mogućnosti pružanja prve medicinske pomoći i medicinskog zbrinjavanja te organizaciju djelovanja drugih nositelja reagiranja

Radnje i postupci	Rukovođenje	Izvršenje/Suradnja
Prikupljanje informacija o stanju objekata za pružanje zdravstvene zaštite	član Stožera CZ	liječnici u zdravstvenim ustanovama (Prilog 29)
Prikupljanje informacija o stanju medicinske opreme, zaliha lijekova i sanitetskog materijala	član Stožera CZ	liječnici u zdravstvenim ustanovama (Prilog 29)

Radnje i postupci	Rukovođenje	Izvršenje/Suradnja
Analiziranje mogućnosti pružanja zdravstvene zaštite	načelnik Stožera CZ	član Stožera CZ iz područja zdravstva
Organizacija prijevoza povrijeđenih do mjesta za trijažu	voditelj zdravstvenih službi	zdravstveni djelatnici (Prilog 29) članovi GDCK (Prilog 12) pripadnici PON CZ (Prilog 14)
Organizacija prijevoza povrijeđenih do bolnice	voditelj zdravstvenih službi	zdravstveni djelatnici (Prilog 29) članovi GDCK (Prilog 12) pripadnici PON CZ (Prilog 14)
Pozivanje ovlaštenih mrtvozornika u cilju identifikacije i proglašenja smrti	član Stožera CZ	ovlašteni mrtvozornici (Prilog 43)

4 MJERE CIVILNE ZAŠTITE – POŽARI OTVORENOG TIPRA

Mjere i aktivnosti sustava civilne zaštite u gašenju požara otvorenog tipa operativno se provode na način kako je utvrđeno zakonskim odredbama iz područja zaštite od požara.

4.1 Operativne snage vatrogastva

Popis vatrogasnih snaga na području Grada Korčule

[Prilog 3.](#)

4.2 Organizacija obavještanja o pojavi požara

Radnje i postupci	Rukovođenje	Izvršenje/Suradnja
Dojava o izbijanju požara		ŽC 112 načelnik Stožera CZ DVD Korčula PP Korčula

Radnje i postupci	Rukovođenje	Izvršenje/Suradnja
Uključivanje vatrogasnih postrojbi u akcije gašenja požara	Stožer CZ	DVD Korčula VOC
Aktiviranje DVD-a	zapovjednik ili zamjenik zapovjednika DVD-a ili dežurni vatrogasac	DVD prema vlastitom planu
Procjena mogućnosti gašenja požara raspoloživim snagama DVD-a	zapovjednik DVD	pripadnici DVD-a
Uzbunjivanje vatrogasnih snaga ustrojenih izvan prostora Grada Korčule	zapovjednik DVD-a ili načelnik Stožera CZ	županijski vatrogasni zapovjednik

4.3 Plan uključivanja vatrogasnih snaga na području Grada Korčule s obzirom na stupnjeve ugroženosti od požara

1 stupanj	2 stupanj	3 stupanj	4 stupanj	5 stupanj
vrlo mali do mali ¹	mali do umjeren ²	umjeren ³	umjeren do velik ⁴	velik do vrlo velik ⁵
zapovjednik postrojbe	Zapovjedništvo područja, načelnik	Županijsko vatrogasno zapovjedništvo	Zapovjedništvo CZ SDŽ operativno vatrogasno zapovjedništvo priobalja - Divulje	Vatrogasno zapovjedništvo RH, Stožer CZ RH, Krizni stožer Vlade RH
DVD Korčula	snage iz 1 stupnja, DVD Korčula, građani	snage iz 2 stupnja, DVD Smokvica, DVD Blato, DVD Vela Luka Zrakoplovstvo	snage iz 3 stupnja, ostale vatrogasne snage DNŽ, NOS OS RH	snage iz 4 stupnja, ostale vatrogasne postrojbe i postrojbe CZ iz cijele RH, po potrebi i izvan RH

1 = intervencije manjih razmjera,

2 = intervencije srednjih razmjera

3 = intervencije velikih razmjera, građevinski objekti

4 = vrlo velike površine trave i niskog raslinja, vrijedne šumske površine, ugroženost građevina i dijelova naselja,

5 = izrazito velike površine trave i raslinja, posebno vrijedne šumske površine, više istodobnih događaja većih razmjera, ugroženost građevina i naselja,

U slučaju nastanka velikog požara, neposredne opasnosti od nastanka velikog požara ili kada požar prijeđe granice Grada Korčule, zapovjednik je dužan o tome izvijestiti županijskog vatrogasnog zapovjednika i ŽC na broj **112**.

4.4 Organizacija gašenja požara

Radnje i postupci	Rukovođenje	Izvršenje
Organizacija gašenja požara na prostoru sa snagama s područja Grada	zapovjednik DVD-a	pripadnici DVD-a
Iskopčavanje energenata zbog opasnosti koje nosi kombinacija struja – voda	zapovjednik akcije gašenja (npr. zapovjednik DVD-a)	vlasnici kritične infrastrukture (Prilog 41)
Uključivanje pravnih osoba od interesa za sustav civilne zaštite koje mogu sudjelovati u akcijama gašenja požara (vlasnici materijalno tehničkih sredstava) (Prilog 15)	koordinator na lokaciji ili načelnik Stožera CZ	odgovorne osobe pravnih osoba
U slučaju potrebe zatvaranja prometnica na području Grada zbog izvođenja intervencija gašenja požara	koordinator na lokaciji ili načelnik Stožera CZ	vlasnici kritične infrastrukture (Prilog 41)
U slučaju potrebe zatvaranja vode u vodovodnoj mreži ili ograničenja potrošnje vode određenim područjima ili potrošačima u svrhu osiguranja propisanog tlaka i protoka vode za gašenje požara	koordinator na lokaciji ili načelnik Stožera CZ	vlasnici kritične infrastrukture (Prilog 41)
U slučaju nastanka požara na šumskim površinama potrebno pozvati nadležnu šumariju	koordinator na lokaciji ili načelnik Stožera CZ	Šumarija Korčula (Prilog 41)
Uključivanje službi za pružanje prve medicinske pomoći u akciju gašenju požara	koordinator na lokaciji ili načelnik Stožera CZ	Zdravstvene ustanove (Prilog 29)
Uključivanje pravnih osoba od interesa za sustav civilne zaštite zaduženih za opskrbu hranom i vodom u akcijama gašenja požara	načelnik Stožera CZ	Pravne osobe u sustavu civilne zaštite – osiguranje prehrane (Prilog 17)
Čuvanje zgarišta do konačnog raščišćavanja objekata	zapovjednik DVD-a	pripadnici DVD-a pripadnici PON CZ
Ukoliko dođe do izlivanja opasnih tvari i velikog zapaljenja traži dodatnu pomoć od više hijerarhijske razine	načelnik Stožera CZ	župan DNŽ
Stožer civilne zaštite Grada Korčule donosi zaključak kojim se utvrđuje kako su upotrijebljene sve raspoložive snage i drugi kapaciteti sustava civilne zaštite ili kako su sve poduzete mjere i aktivnosti sustava civilne zaštite nedostatne	načelnik Stožera CZ	Stožer CZ

5 MJERE CIVILNE ZAŠTITE – POSTUPANJE U SLUČAJU INDUSTRIJSKE NESREĆE S OPASNIM TVARIMA U PODRUČJU POSTROJENJA OPERATERA KOJI SU OBVEZNICI UREDBE O SPREČAVANJU VELIKIH NESREĆA I U PROMETU

5.1 Identifikacija zadaća operativnih snaga civilne zaštite koje su nepokrivene operativnim planovima pravnih i fizičkih osoba u kojima se obavlja proizvodnja, skladištenje, prerada, rukovanje, prijevoz, skupljanje i druge radnje s opasnim tvarima

Popis operatera postrojenja opasnih tvari na području Grada Korčule

[Prilog 2.](#)

Operativna snaga civilne zaštite	Zadaće
Vatrogasne snage (Prilog 3)	<ul style="list-style-type: none"> - gašenje požara - lociranje i spašavanje ugroženog stanovništva - pružanje prve pomoći do predaje na stručnu medicinsku skrb - evakuacija stanovništva, životinja i kulturnih dobara - osiguravanje pristupa objektima kritične infrastrukture - osiguranje prohodnosti prometnica
Pravne osobe od interesa za sustav civilne zaštite (Prilog 15 , Prilog 16 , Prilog 17)	<ul style="list-style-type: none"> - raščišćavanje ruševina i prometnica u perimetru postrojenja i izvan postrojenja, - rušenje građevina sklonih padu, - usitnjavanje porušenih zidnih gromada na mjeru pogodnu za utovar i odvoženje na deponije, - sječenje metalnih i razbijanje betonskih konstrukcija (uz pomoć pratećih i pomoćnih strojeva i uređaja), - ravnanje terena radi lakšeg prometa i eventualnog podizanja šatorskih i drugih privremenih naselja, - izrada objekata za privremeni smještaj ljudi - odvoz građevinskog otpada i šuta na deponije, - intervencije na oštećenim mjestima ulične mreže i sprječavanje izlivanja i otjecanja vode u podrumске dijelove ruševina, - održavanje kanalizacijske mreže i gradske čistoće, - sahranjivanje poginulih i umrlih - osiguranje smještaja i pripreme hrane za ugrožene osobe
Gradsko društvo Crvenog križa Korčula (Prilog 12)	<ul style="list-style-type: none"> - evidentiranje unesrećenih, nestalih i poginulih osoba - pružanje prve medicinske pomoći - zadaće vezane uz evakuaciju i zbrinjavanje
Postrojba opće namjene civilne zaštite (Prilog 14)	<ul style="list-style-type: none"> - asanacija terena - potpora u provođenju mjera evakuacije, spašavanja, prve pomoći, zbrinjavanja ugroženog stanovništva - logistika na mjestima prihvata

Operativna snaga civilne zaštite	Zadaće
Povjerenici i zamjenici povjerenika CZ (Prilog 13)	<ul style="list-style-type: none"> - pomoć pri evidentiranju unesrećenih, nestalih osoba - logistika na mjestima prihvata - pomoć pri asanaciji terena

5.2 Identifikacija lokalnih resursa za pokrivanje nepokrivenih zadataka iz prethodne alineje

Za pokrivanje zadataka nepokrivenih zadatacama operativnih snaga sustava civilne zaštite s područja Grada Korčule, angažirat će se pravne osobe koje mogu pokriti provedbu interventnih mjera.

Pravne osobe za provedbu interventnih mjera s područja Grada Korčule

[Prilog 61.](#)

Po potrebi za provedbu interventnih mjera uključuju se i specijalizirane ovlaštene tvrtke za obavljanje djelatnosti sprječavanja širenja i otklanjanja posljedica izvanrednih i iznenadnih događaja.

Specijalizirane ovlaštene tvrtke za obavljanje djelatnosti sprječavanja širenja i otklanjanja posljedica izvanrednih i iznenadnih događaja

[Prilog 62.](#)

5.3 Utvrđivanje ekspertnog tima za provođenje stručne prosudbe posljedica izvanrednog događaja te predlaganje mjera civilne zaštite i tehničkih intervencija

Ovisno o nastalom izvanrednom događaju, zapisanom u očevidniku o nastanku i tijeku izvanrednog događaja ([Prilog 59.](#)), utvrđuje se ekspertni tim za provođenje stručne prosudbe posljedica izvanrednog događaja te predlaganje mjera civilne zaštite i tehničkih intervencija.

Ekspertni tim određuje se za provođenje prosudbe mogućih posljedica izvanrednog događaja ovisno o razmjerima i prirodi izvanrednog događaja od odgovornih i stručnih osoba.

Ekspertni tim pravne osobe koja koristi opasne tvari:

1. odgovorna osoba operatera
2. izvršitelj / stručna osoba operatera.

Ukoliko stručnjaci s lokacije operatera ne mogu odgovoriti izvanrednom događaju, traži se pomoć lokalne zajednice.

	Mjere civilne zaštite i tehničke intervencije
Postrojenja koja koriste opasne tvari (Prilog 2)	<ul style="list-style-type: none"> - napustiti zahvaćeno područje - za neophodne aktivnosti u zahvaćenom području upotrijebiti zaštitnu opremu - pokušati zaustaviti istjecanje proizvoda - spriječiti istjecanje i izlivanje u vodotokove, kanale, drenažne sustave i tlo iskapanjem zaštitnog jarka, ograđivanjem vrećama napunjenim suhim pijeskom, zemljom ili glinom - u slučaju većih istjecanja obavijestiti službu za izvanredna stanja - provesti evakuaciju ukoliko je potrebno - otpadni materijal i uklonjeni kontaminirani površinski sloj tla staviti u spremnike i čvrsto zatvoriti, te do zbrinjavanja skladištiti u dobro prozračenim prostorijama - predati na zbrinjavanje pravnim osobama za zbrinjavanje opasnog otpada, ovlaštenim od strane ministarstva nadležnog za zaštitu okoliša

5.4 Obveze pravne osobe u kojoj je došlo do nesreće, pregled sposobnosti

Obveze pravne osobe u kojoj je došlo do nesreće:

- evidentiranje nastale situacije
- uključivanje sredstava, opreme i ljudstva za saniranje nastale situacije i sprečavanje širenja nastalog izvanrednog događaja
- utvrđivanje načina sanacije oštećenja i dogovor oko izvođenja radova
- angažiranje stručnih službi ukoliko je kao posljedica izvanrednog događaja došlo do utjecaja na okoliš
- obavještavanje MUP-a o nastalom o izvanrednom događaju na lokaciji
- u slučaju velike nesreće operater je dužan obavijestiti Agenciju za zaštitu okoliša u svrhu unosa potrebnih podataka

Pregled sposobnosti pravnih osoba koje koriste opasne tvari definiran je operativnim planom pravne osobe.

5.5 Pregled pravnih osoba, redovnih službi i drugih potrebnih kapaciteta za provođenje aktivnosti na zaštiti od rizika i opasnosti ove vrste, s posebno utvrđenim zadaćama za svaku od operativnih snaga i sudionika sustava civilne zaštite

5.5.1 Gašenje požara

Radnje i postupci	Rukovođenje	Izvršenje/suradnja
Dojava o izbijanju požara na objektu	odgovorna osoba na lokaciji	načelnik Stožera CZ pravna osoba, korisnik opasnih tvari (Prilog 2)
Aktiviranje Vatrogasne postrojbe	zapovjednik DVD-a	DVD-ovi prema svom planu
Procjena mogućnosti gašenje požara raspoloživim vatrogasnim snagama	zapovjednik DVD-a	pripadnici vatrogasnih snaga
Upućivanje zahtjeva za angažiranjem dodatnih vatrogasnih snaga (više hijerarhijske razine) – (Prilog 31)	zapovjednik DVD-a	Vatrogasna zajednica DNŽ, prema svom planu

5.5.2 Reguliranje prometa i osiguranja za vrijeme intervencija

Radnje i postupci	Rukovođenje	Izvršenje/Suradnja
Prikupljanje informacija o razmjerima tehničko-tehnološke nesreće i zahvaćenom prostoru	načelnik Stožera CZ	Stožer CZ, pravna osoba, korisnik opasnih tvari (Prilog 2)
Uspostavljanje komunikacije s Policijskom postajom Korčula	član Stožera CZ predstavnik PU	PP Korčula (Prilog 60)
Upućivanje zahtjeva za osiguranjem prostora oko mjesta na kojemu se dogodila nesreća	gradonačelnik	PU DNŽ prema svom planu
Upućivanje zahtjeva za zabranom prometovanja prometnicama ili dijelom prometnice na mjestima nekontroliranog ispuštanja opasnih tvari (Prilog 57): - sve ulice u kojima se nalaze objekti s opasnim tvarima	gradonačelnik	PU DNŽ prema svom planu
Upućivanje zahtjeva za ograničenim kretanjem stanovništva na ugroženom području	gradonačelnik	PP Korčula prema svom planu

5.5.3 Pregled raspoloživih sredstava i mogućih lokacija za dekontaminaciju stanovništva, životinja i materijalnih dobara

Radnje i postupci	Rukovođenje	Izvršenje/Suradnja
Dekontaminacija stanovništva: - bivše nogometno igralište, Ekonomija, Korčula	načelnik i/ili zamjenik načelnika Stožera CZ	DVD (Prilog 3)
Dekontaminacija životinja: - bivše nogometno igralište, Ekonomija, Korčula	načelnik Stožera CZ	DVD (Prilog 3) Veterinarska stanica (Prilog 29)
Dekontaminacija materijalnih dobara: - bivše nogometno igralište, Ekonomija, Korčula	načelnik i/ili zamjenik načelnika Stožera CZ	DVD (Prilog 3) pripadnici PON CZ (Prilog 14)

Pregled lokacija za dekontaminaciju stanovništva, životinja i materijalnih dobara

[Prilog 51](#)

5.5.4 Organizacija i mogućnosti pružanja prve medicinske pomoći

Radnje i postupci	Rukovođenje	Izvršenje/Suradnja
Prikupljanje informacija o razmjerima tehničko-tehnološke nesreće i zahvaćenom prostoru	načelnik Stožera CZ	načelnik Stožera CZ pravna osoba, korisnik opasnih tvari (Prilog 2)
Aktiviranje ZZHM DNŽ- ispostava Korčula i ostalih zdravstvenih službi	načelnik Stožera CZ	voditelji ZZHM DNŽ- ispostava Korčula i zdravstvenih službi (Prilog 29)
Stavljanje u pripravnost djelatnika OB Dubrovnik	Stožer CZ	odgovorna osoba OB Dubrovnik
Upućivanje zahtjeva za sanitetskim prijevozom povrijeđenih (Prilog 31)	načelnik Stožera CZ voditelji ZZHM DNŽ- Ispostava Korčula	Zdravstvene službe (Prilog 29)
Upućivanje djelatnika ambulanti na mjesto nesreće zbog pružanja prve pomoći	voditelji ZZHM DNŽ- Ispostava Korčula	liječnici ZZHM DNŽ- ispostava Korčula (Prilog 29) povjerenici CZ (Prilog 13)

5.5.5 Organizaciju veterinarske pomoći i animalne asanacije

Radnje i postupci	Rukovođenje	Izvršenje/Suradnja
Prikupljanje informacija o stanju objekata za uzgoj životinja i o stoci koja se našla izvan kontrole	načelnik Stožera CZ	povjerenici CZ (Prilog 13) članovi Vijeća GK/MO
Analiziranje stanja stočnog fonda i mjere koje je potrebno poduzeti	načelnik Stožera CZ	Stožer CZ, veterinarske stanice članovi lovačkih udruga (Prilog 18)

Radnje i postupci	Rukovođenje	Izvršenje/Suradnja
Utvrđivanje raspoloživih punktova za smještaj stoke	načelnik Stožera CZ	povjerenici CZ (Prilog 13)
Traženje dodatnog angažiranja veterinarskih ekipa s razine DNŽ	gradonačelnik	Stožer CZ DNŽ (Prilog 33)
Organizacija prikupljanja stoke koja je bez kontrole	načelnik Stožera CZ	zaposlenici u veterinarskim stanicama (Prilog 29) članovi lovačke udruge (Prilog 18)
Organiziranje popisa stoke	načelnik Stožera CZ	djelatnici Grada (Prilog 5) članovi lovačke udruge (Prilog 18)
Organizacija prijevoza do klaonice	načelnik Stožera CZ	zaposlenici u veterinarskim stanicama (Prilog 29) članovi lovačke udruge (Prilog 18) vlasnici MTS (Prilog 15)
Prikupljanje informacija o stanju uporabljivosti mrtvačnica	načelnik Stožera CZ	povjerenici CZ (Prilog 13)
Analiziranje stanja uporabljivosti	načelnik Stožera CZ	načelnik Stožera CZ (Prilog 6)
Pozivanje ovlaštenih mrtvozornika u cilju identifikacije i proglašenja smrti (Prilog 43)	gradonačelnik	Djelatnici pravnih osoba od interesa za sustav civilne zaštite – vlasnici materijalno-tehničkih sredstava (Prilog 15)
Identifikacija poginulih i utvrđivanje smrti. Lokacije: - DZ Korčula - groblja na području Grada (Prilog 45)	član Stožera CZ za komunalne djelatnosti	ovlašteni mrtvozornici, patolozi (Prilog 43 i Prilog 46) predstavnik PP (Prilog 60)
Organizacija ukopa poginulih na lokacijama za ukop (Prilog 45)	član Stožera CZ	svećenici (Prilog 46) tvrtke za ukop (Prilog 44)

5.5.6 Pravne i fizičke osobe koje obavljaju komunalne djelatnosti

Pravne i fizičke osobe koje obavljaju komunalne djelatnosti

[Prilog 15.](#)

5.5.7 Specijalizirane jedinice ovlaštenih pravnih i fizičkih osoba

Specijalizirane jedinice ovlaštenih pravnih i fizičkih osoba

[Prilog 3.](#)
[Prilog 11.](#)
[Prilog 12.](#)
[Prilog 29.](#)

5.5.8 Organizacija sklanjanja, evakuacije i zbrinjavanja ugroženog stanovništva

Ne planira se sklanjanje nego privremeno premještanje stanovništva do sanacije prostora.

Mjesta i lokacije	Kapaciteti i sadržaji
- mjesta i lokacije prihvata	Prilog 50.
- podizanje šatorskih i drugih privremenih naselja	Prilog 53.
- pravne osobe od interesa za sustav civilne zaštite - smještajni kapaciteti	Prilog 15.

Pregled pravaca i prometnica na području Grada Korčule

[Grafički prilog 10.](#)

5.6 Pregled prometnica po kojima je dozvoljen prijevoz opasnih tvari

Prometnice na području Grada Korčule po kojima je dozvoljen prijevoz opasnih tvari definirane su Odlukom o određivanju parkirališnih mjesta i ograničenjima za prijevoz opasnih tvari javnim cestama, NN 114/12.

Na prostoru Grada nije određeno parkirališno mjesto za vozila koja prijevoze opasne tvari.

Istom Odlukom utvrđena su ograničenja za prijevoz opasnih tvari javnim cestama, u smislu njihovog korištenja. Odluka se ne odnosi na vozila koja prevoze opasne tvari prema izuzećima u svezi načina prijevoza, količina opasnih tvari na vozilu i načina pakovanja navedenim u Zakonu o prijevozu opasnih tvari i Prilozima A i B Europskog sporazumu o cestovnom prijevozu opasnih tvari.

Ceste kojima je moguć prijevoz opasnih tvari, a nalaze se na području Grada Korčula su:

- državna cesta D 118 Korčula – Vela Luka (ukupne dužine 44 km)
- županijska cesta Ž 6224 Račišće – Korčula (D 118)
- županijska cesta Ž 6244 Korčula D-118 – Luka.

Frekvencija prometa je velika i postoji opasnost od prometnih nesreća zbog čega može doći do eksplozija, požara, istjecanja opasnih tvari, kontaminacije tla, mora i zraka i ugrožavanja zdravlja i života ljudi. Za okolno stanovništvo opasna bi bila prometna nesreća kod kojih dolazi do stvaranja ili istjecanja otrovnih plinova koji se šire zrakom.

5.7 Popis morskih luka i luka na unutarnjim vodama u kojima se obavlja ukrcaj/iskrcaj opasnih tvari

Na području Grada Korčule nema morskih luka i luka na unutarnjim vodama u kojima se obavlja ukrcaj/iskrcaj opasnih tvari.

5.8 Organizacija spašavanja materijalnih dobara i sastavnica okoliša (pravne osobe, redovne službe i djelatnosti, obveze drugih operativnih snaga civilne zaštite kao i provođenje mjera osobne i uzajamne zaštite)

Radnje i postupci	Rukovođenje	Izvršenje/Suradnja
Stalno praćenje situacije na zahvaćenoj površini u smislu mogućnosti stavljanja požara pod kontrolu	načelnik Stožera CZ	načelnik Stožera CZ (Prilog 6) pravna osoba, korisnik opasnih tvari (Prilog 2)
Stavljanje u stanje pripravnosti ostalih članova Stožera	gradonačelnik	načelnik Stožera CZ (Prilog 5)
Stavljanje u stanje pripravnosti upravljačke skupine PON CZ	načelnik Stožera CZ	članovi upravljačke skupine PON CZ (Prilog 14)
Stavljanje u stanje pripravnosti PON CZ	članovi upravljačke skupine PON CZ	pripadnici PON CZ (Prilog 14)
Stavljanje u stanje pripravnosti pravnih osoba od interesa za sustav civilne zaštite – vlasnici materijalno-tehničkih sredstava, prijevoznika, smještajnih kapaciteta i osiguranje prehrane	načelnik Stožera CZ Grada Korčule	odgovorne osobe u pravnoj osobi (Prilog 15 , Prilog 16 , Prilog 17)
Aktiviranje snaga na spašavanju materijalnih dobara, u slučaju eskalacije požara	gradonačelnik	načelnik Stožera CZ (Prilog 6) pripadnici DVD-a (Prilog 3)

5.9. Ustrojavanje operativnog dežurstva, prijema i prijenosa informacija, pozivanja osoba obavješćivanja i uzbunjivanja za potrebe provođenja ovog dijela Plana

Ustrojavanje operativnog dežurstva, prijema i prijenosa informacija, pozivanja osoba, mjere za ublažavanje posljedica akcidenta provode se prema Unutarnjim planovima operatera, a za njihovu provedbu zadužene su unutarnje snage operatera. Ukoliko navedene snage operatera nisu u stanju sanirati posljedice akcidenta, nakon njihovog zahtjeva biti će im na raspolaganje stavljene operativne snage sustava civilne zaštite Grada Korčule, a po potrebi biti će aktivirane i dodatne snage civilne zaštite.

Odgovorne osobe u Gradu Korčuli za uzbunjivanje i davanje informacija stanovništvu, obavještavaju širu javnost o izvanrednom događaju, putem sredstava javnog informiranja (radio, TV, web), te ugroženom stanovništvu daje upute za postupanje u slučaju tehničko-tehnološke nesreće s opasnim tvarima. Popis pravnih osoba za javno priopćavanje dan je u Planu ([Prilog 8](#)).

Tablica 7. Uzbunjivanje i obavještavanje stanovništva

Radnje i postupci	Rukovođenje	Izvršenje/Suradnja
Uključivanje sirena za uzbunjivanje	ŽC 112	ŽC 112 (Prilog 4), DVD (Prilog 3)
Obavještavanje stanovništva o načinu postupanja u akcidentnoj situaciji	ŽC 112	sredstva javnog priopćavanja (Prilog 8)

Tablica 8. Organizacija obavještavanja u slučaju nadolazeće opasnosti

Radnje i postupci	Rukovođenje	Izvršenje/Suradnja
Sukladno Standardnom operativnom postupku obavještava se ŽC 112 o neposrednoj opasnosti	ŽC 112	gradonačelnica
Pozivanje Stožera CZ putem (Prilog 6/1 , Prilog 6/2)	gradonačelnik	načelnik Stožera CZ (Prilog 6)
Analiza dobivenih informacija i procjena posljedica koje velika nesreća može izazvati na području Grada, definirajući pri tome područja koja će prva biti ugrožena	gradonačelnik	Stožer CZ (Prilog 6)
Upućivanje zahtjeva za žurnom objavom potrebnih informacija, ukoliko ŽC 112 na radijskim postajama nije objavio najavu nesreće i upute stanovništvu za postupanje u takvim situacijama	načelnik Stožera CZ	sredstva javnog priopćavanja (Prilog 8)
Pozivanje povjerenika CZ	gradonačelnik	ŽC 112 (Prilog 4) načelnik Stožera CZ (Prilog 6)
Informiranje stanovništva koristeći megafon na vozilu prolazeći kroz naselja: 1. vozilo 1 - Korčula: Lumbarajska cesta, Put sv. Antuna, Ulica 93, Ulica 58, Put Solina, Zagradac, Dubrovačka cesta, Dr. A. Starčevića, Ulica korčulanskih domobrana, Šetalište T. Ujevića, Šetalište Petra Kanavelića, Obala korčulanskih brodograditelja, Plokata, Trg pomirenja, Obala dr. F. Tuđmana, Šetalište Petra Kanavelića, Put sv. Nikole, Cvijetno naselje, Strečica 2. vozilo 2 - Žrnovo: kroz Brdo, Prvo selo, Kampuš, Postrana, Žrnovska Banja, Medivnjak, Vrbovica 3. vozilo 3 - Pupnat: kroz mjesto i kroz Kneže 4. vozilo 4 - Račišće: od ulaza u Račišće do zapadne strane Račišća 5. vozilo 5 - Čara: Od ulaza u Čaru do gornjih kuća dokle se autom može doći pa do skretanja za Zavalaticu te kroz Zavalaticu (dio naselja Čara), od istoka prema zapadu odnosno obrnuto.	načelnik Stožera CZ	povjerenici CZ (Prilog 13) djelatnici Grada (Prilog 5)

Radnje i postupci	Rukovođenje	Izvršenje/Suradnja
Uspostavljanje 24-satnog dežurstva zbog informiranja stanovništva o trenutnoj situaciji, u cilju smanjenja osjećaja nesigurnosti i suzbijanja panike	načelnik Stožera CZ	djelatnici Grada (Prilog 5)

5.9 Upoznavanje stanovništva sa žurnim mjerama i drugim postupcima u slučaju nesreće

Upoznavanje stanovništva sa žurnim mjerama i drugim postupcima u slučaju nesreća

[Prilog 58.](#)

5.10 Informiranje javnosti o nesreći i poduzetim mjerama

Informiranje javnosti o nesreći vrši se putem sredstava javnog priopćavanja ([Prilog 8](#)) te koristeći megafon na vozilima kroz naselja.

Nakon provođenja interventnih mjera odgovorna osoba mora o izvanrednom događaju izraditi očevidnik o nastanku i tijeku izvanrednog događaja ([Prilog 59](#)).

6 POSTUPANJE OPERATIVNIH SNAGA SUSTAVA CIVILNE ZAŠTITE GRADA KORČULE U OTKLANJANJU POSLJEDICA UGROZA IZ PROCJENE RIZIKA OD VELIKIH NESREĆA

Postupanje operativnih snaga sustava civilne zaštite u otklanjanju posljedica potresa na području Grada Korčule

Operativna snaga civilne zaštite	Postupci u otklanjanju posljedica potresa
Stožer CZ (Prilog 6)	<ul style="list-style-type: none"> • mobilizacija operativnih snaga vatrogastva • mobilizacija pravnih osoba u sustavu civilne zaštite – davatelji materijalno-tehničkih sredstava • organiziranje prijema operativnih snaga za spašavanje u ruševinama • analiziranje funkcioniranja objekata kritične infrastrukture • upućivanje zahtjeva za popravak i stavljanje u funkciju : <ul style="list-style-type: none"> - sustava za opskrbu el. energijom - sustava za opskrbu vodom - sustava komunikacijske I informacijske tehnologije - prohodnosti prometnica • komunikacija s PU DNŽ I PP Korčule • analiziranje mogućnosti pružanja zdravstvene zaštite • procjena situacije i utvrđivanje trenutka kada počinje evakuacija • uspostavljanje kontakta sa susjednim JLS zbog utvrđivanja mogućnosti zbrinjavanja • uspostavljanje kontakta s prijevoznikom tvrtkom • uspostavljanje kontakta s MUP PP Korčule zbog prometnog osiguranja evakuacije • stavljanje u stanje pripravnosti kapaciteta za zdravstveno zbrinjavanje • procjenjivanje trenutne situacije pružanja psihološke pomoći • upućivanje zahtjeva za angažiranje timova za psihološku pomoć

Operativna snaga civilne zaštite	Postupci u otklanjanju posljedica potresa
	<ul style="list-style-type: none"> • analiza stanja DDD mjera zaštite na ugroženom području • traženje dodatne pomoći od više hijerarhijske razine
Koordinatori na lokaciji (Prilog 11)	<ul style="list-style-type: none"> • procjenjuje nastalu situaciju i njezine posljedice na terenu • usklađuje djelovanje operativnih snaga sustava civilne zaštite
Vatrogasne postrojbe (Prilog 3)	<ul style="list-style-type: none"> • gašenje požara • raščišćavanje srušenih objekata, prometnica na području Grada • pomoć pri saniranju i dovođenju u stanje rada objekata i sustava kritične infrastrukture (proizvodnju i distribuciju električne energije, vodoopskrbu, promet, pošta i telekomunikacije, javne službe, nacionalni spomenici i vrijednosti) • osiguravanje pristupa objektima kritične infrastrukture • evakuacija stanovništva, životinja i kulturnih dobara • osiguranje prohodnosti prometnica
Pravne osobe od interesa u sustavu civilne zaštite - vlasnici materijalno- tehničkih sredstava - prijevoznici - smještajni kapaciteti i osiguranje prehrane (Prilog 15 , Prilog 16 , Prilog 17)	<ul style="list-style-type: none"> • sječenje metalnih i razbijanje betonskih konstrukcija (uz pomoć pratećih i pomoćnih strojeva i uređaja), • raščišćavanje razrušenih i građevinskim materijalom zatrpanim prometnicama na području Grada • saniranje i dovođenje u stanje rada objekata i sustava kritične infrastrukture (proizvodnju i distribuciju električne energije, vodoopskrbu, promet, pošta i telekomunikacije, javne službe, nacionalni spomenici i vrijednosti) • provođenje deratizacije, dezinfekcije i dezinfekcije • odvoz građevinskog otpada i šteta na deponije, • održavanje kanalizacijske mreže i gradske čistoće, • izrada objekata za privremeni smještaj ljudi • sahranjivanje poginulih i umrlih • briga o osiguranju vode za gašenje požara u rajonima gdje je isključena vodovodna mreža • osiguranje smještaja i pripreme hrane za ugrožene osobe • transport unesrećenih s područja ugroze, • suradnja i koordinacija aktivnosti s poduzećima građevinske djelatnosti i komunalnim službama
Gradsko društvo Crvenog križa Korčula (Prilog 12)	<ul style="list-style-type: none"> • pomoć pri prevenciji i suzbijanju širenja zaraznih bolesti • pomoć pri provođenju deratizacije, dezinfekcije i dezinfekcije • evidentiranje unesrećenih, nestalih i poginulih osoba • pružanje prve medicinske pomoći • zadaće vezane uz evakuaciju i zbrinjavanje
HGSS Stanica Orebić (Prilog 11)	<ul style="list-style-type: none"> • spašavanje ugroženog stanovništva • logistika
Povjerenici CZ (Prilog 13)	<ul style="list-style-type: none"> • pomoć pri evakuaciji, smještanju i zbrinjavanju ugroženog stanovništva i životinja • pomoć pri asanaciji terena • logistika na mjestima prihvata • pomoć pri organizaciji provođenja zbrinjavanja ugroženog stanovništva • distribucija hrane ugroženom stanovništvu • informiranje stanovništva
Postrojba PON CZ (Prilog 14)	<ul style="list-style-type: none"> • asanacija terena • potpora u provođenju mjera evakuacije, spašavanja, prve pomoći, zbrinjavanja ugroženog stanovništva • logistika na mjestima prihvata

Operativna snaga civilne zaštite	Postupci u otklanjanju posljedica potresa
	<ul style="list-style-type: none"> organizacija provođenja zbrinjavanja ugroženog stanovništva distribucija hrane ugroženom stanovništvu

Postupanje operativnih snaga sustava civilne zaštite u otklanjanju posljedica ekstremnih vremenskih pojava – ekstremnih temperatura na području Grada Korčule

Operativne snage civilne zaštite	Postupci u otklanjanju posljedica ekstremnih vremenskih pojava – ekstremnih temperatura
Stožer CZ (Prilog 6)	<ul style="list-style-type: none"> prikupljanje informacija o ugroženom području traženje dodatne pomoći od više hijerarhijske razine
Koordinatori na lokaciji (Prilog 10)	<ul style="list-style-type: none"> procjenjuje nastalu situaciju i njezine posljedice na terenu usklađuje djelovanje operativnih snaga sustava civilne zaštite
Vatrogasne postrojbe (Prilog 3)	<ul style="list-style-type: none"> doprema vode iz izvorišta, cisterni i bunara
Pravne osobe od interesa u sustavu civilne zaštite (Prilog 15 , Prilog 16 , Prilog 17)	<ul style="list-style-type: none"> uključivanje svih raspoloživih ljudskih i materijalnih sredstava
HGSS Stanica Orebić (Prilog 11)	<ul style="list-style-type: none"> pomoć ugroženom stanovništvu logistika
Gradsko društvo Crvenog križa Korčula (Prilog 12)	<ul style="list-style-type: none"> pomoć pri dostavi vode i hrane ugroženim domaćinstvima pružanje prve medicinske pomoći
Povjerenici CZ (Prilog 13)	<ul style="list-style-type: none"> logistika na mjestima prihvata pomoć pri organizaciji provođenja zbrinjavanja ugroženog stanovništva distribucija hrane ugroženom stanovništvu informiranje stanovništva
PON CZ (Prilog 14)	<ul style="list-style-type: none"> potpora u provođenju mjera prve pomoći logistika na mjestima prihvata

Postupanje operativnih snaga sustava civilne zaštite u otklanjanju posljedica epidemija i pandemija na području Grada Korčule

Operativne snage civilne zaštite	Postupci u otklanjanju posljedica epidemija i pandemija
Stožer CZ (Prilog 6)	<ul style="list-style-type: none"> prikupljanje informacija
Pravne osobe od interesa za sustav CZ – smještajni kapaciteti i osiguranje prehrane (Prilog 17)	<ul style="list-style-type: none"> osiguranje smještaja i pripreme hrane za ugrožene osobe
Pravne osobe od interesa za sustav civilne zaštite – prijevoznici (Prilog 16)	<ul style="list-style-type: none"> transport unesrećenih
Zdravstvene službe (Prilog 29)	<ul style="list-style-type: none"> organizacija pružanja prve medicinske pomoći, zbrinjavanje težih bolesnika, pružanje medicinske pomoći ozlijeđenima, prevencija i suzbijanje zaraznih bolesti
Gradsko društvo Crvenog križa Korčula (Prilog 12)	<ul style="list-style-type: none"> evidentiranje ugroženih osoba pružanje prve medicinske pomoći zadaci vezane uz zbrinjavanje
Veterinarske snage (Prilog 29)	<ul style="list-style-type: none"> zbrinjavanje žive i uginule stoke u ugroženim područjima, prevencija i suzbijanje zaraznih bolesti
Povjerenici/zamjenici povjerenika CZ (Prilog 13)	<ul style="list-style-type: none"> logistika na mjestima prihvata pomoć pri organizaciji provođenja zbrinjavanja ugroženog stanovništva informiranje stanovništva
Postrojba civilne zaštite opće namjene (Prilog 14)	<ul style="list-style-type: none"> potpora u provođenju mjera spašavanja, prve pomoći, zbrinjavanja ugroženog stanovništva logistika

Postupanje operativnih snaga sustava civilne zaštite u otklanjanju posljedica požara na području Grada Korčule

Požari otvorenog tipa	Postupci u otklanjanju posljedica požara
Stožer CZ (Prilog 6)	<ul style="list-style-type: none"> prikupljanje informacija o razmjerima požara zahvaćenog područja
Koordinatori na lokaciji (Prilog 10)	<ul style="list-style-type: none"> procjenjuje nastalu situaciju i njezine posljedice na terenu usklađuje djelovanje operativnih snaga sustava civilne zaštite

Vatrogasne postrojbe (Prilog 3)	<ul style="list-style-type: none"> • saniranje terena nakon požara • preliminarni postupci za sprječavanje nastanka klizišta i odrona
Pravne osobe od interesa u sustavu civilne zaštite (Prilog 15 , Prilog 16 , Prilog 17)	<ul style="list-style-type: none"> • uključivanje svih raspoloživih ljudskih i materijalnih sredstava u sanaciji područja ugroženog požarom • čišćenje javnih površina • asanacija terena
Povjerenici (Prilog 13)	<ul style="list-style-type: none"> • sudjelovanje u sanaciji terena nakon požara
PON CZ (Prilog 14)	

6.1 Postupanje operativnih snaga sustava civilne zaštite u otklanjanju posljedica tehničko-tehnoloških i drugih nesreća u prometu na području Grada Korčule

Operativne snage civilne zaštite	Postupci u otklanjanju posljedica tehničko-tehnoloških i drugih nesreća u prometu
Stožer CZ (Prilog 6)	<ul style="list-style-type: none"> • prikupljanje informacija
Vatrogasne snage (Prilog 3)	<ul style="list-style-type: none"> • gašenje požara • izvlačenje unesrećenih • saniranje posljedica nesreće
Pravne osobe od interesa za sustav CZ – Vlasnici materijalno tehničkih sredstava (Prilog 15)	<ul style="list-style-type: none"> • saniranje posljedica nesreće
Zdravstvene službe (Prilog 29)	<ul style="list-style-type: none"> • organizacija pružanja prve medicinske pomoći, • zbrinjavanje težih bolesnika, • pružanje medicinske pomoći ozlijeđenima, • prevencija i suzbijanje zaraznih bolesti
Gradsko društvo Crvenog križa Korčula (Prilog 12)	<ul style="list-style-type: none"> • evidentiranje ugroženih osoba • pružanje prve medicinske pomoći • zadaće vezane uz zbrinjavanje
Veterinarske snage (Prilog 29)	<ul style="list-style-type: none"> • zbrinjavanje žive i uginule stoke u ugroženim područjima, • prevencija i suzbijanje zaraznih bolesti
Povjerenici/zamjenici povjerenika CZ (Prilog 13)	<ul style="list-style-type: none"> • logistika na mjestima prihvata • pomoć pri organizaciji provođenja zbrinjavanja ugroženog stanovništva • informiranje stanovništva
Postrojba civilne zaštite opće namjene PON CZ (Prilog 14)	<ul style="list-style-type: none"> • potpora u provođenju mjera spašavanja, prve pomoći, zbrinjavanja ugroženog stanovništva • logistika

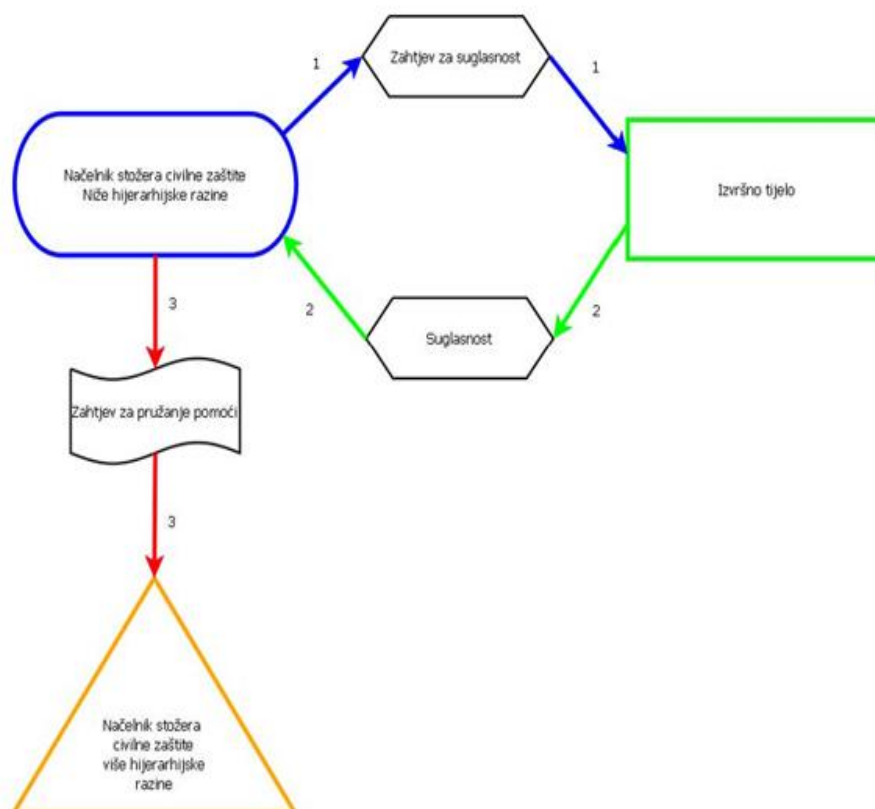
7 NAČIN ZAHTIJEVANJA I PRUŽANJA POMOĆI IZMEĐU RAZLIČITIH HIJERARHIJSKIH RAZINA SUSTAVA CIVILNE ZAŠTITE U VELIKOJ NESREĆI I KATASTROFI

Kada se utvrdi da lokalni kapaciteti za postupanje u slučaju velike nesreće nisu dostatni, niža hijerarhijska razina sustava civilne zaštite može višoj razini sustava civilne zaštite sukladno načelu solidarnosti uputiti zahtjev kojim se traži pomoć u otklanjanju posljedica velike nesreće i katastrofe.

Zahtjev za traženje dodatne pomoći od više hijerarhijske razine

[Prilog 30.](#)

Na slijedećoj slici je dan dijagram tijeka informacija pripreme i slanja zahtjeva kojim se traži pomoć.

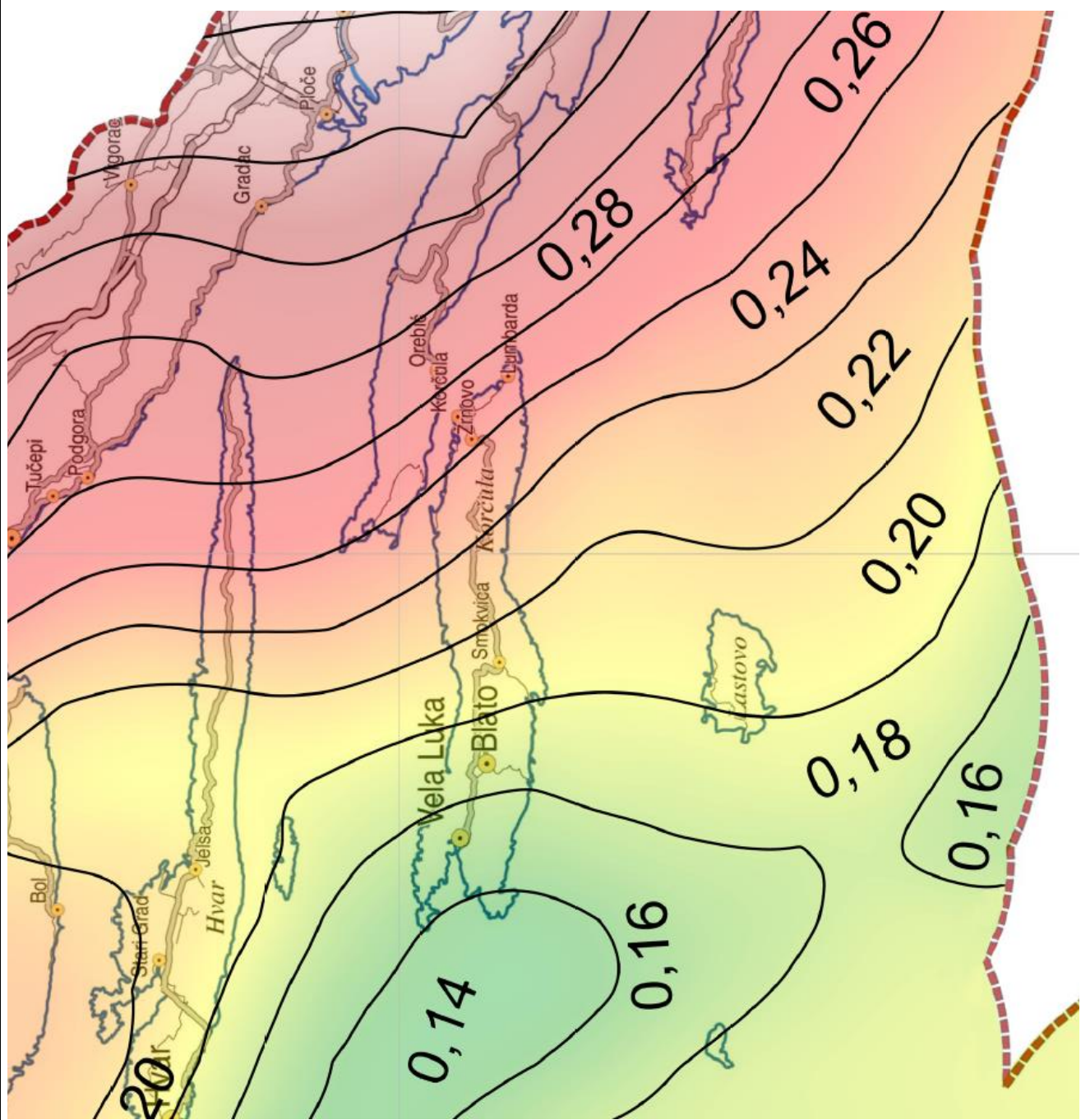


PLAN DJELOVANJA CIVILNE ZAŠTITE**GRAD KORČULA**

Grafički prilog 1.

Karta potresnog područja – područje Grada Korčule povratno razdoblje 475 godina

Poredbeno vršno ubrzanje tla tipa A s vjerojatnosti premašaja 10% u 50 godina (povratno razdoblje 475 godina) izraženo u jedinicama gravitacijskog ubrzanja, g

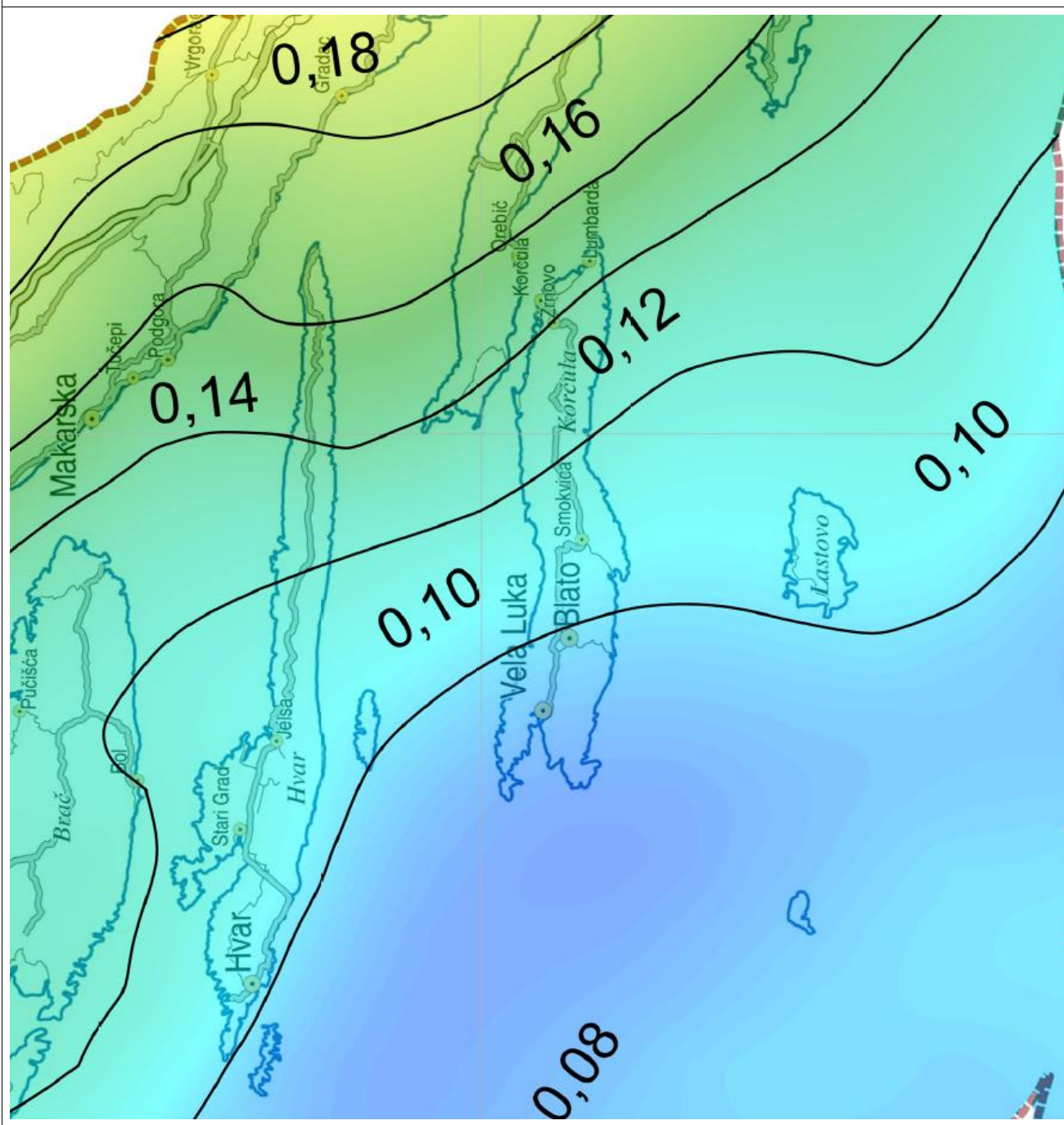


PLAN DJELOVANJA CIVILNE ZAŠTITE**GRAD KORČULA**

Grafički prilog 2.

Karta potresnog područja – područje Grada Korčule povratno razdoblje 95 godina

Poredbeno vršno ubrzanje tla tipa A s vjerojatnosti premašaja 10% u 10 godina (povratno razdoblje 95 godina) izraženo u jedinicama gravitacijskog ubrzanja, g

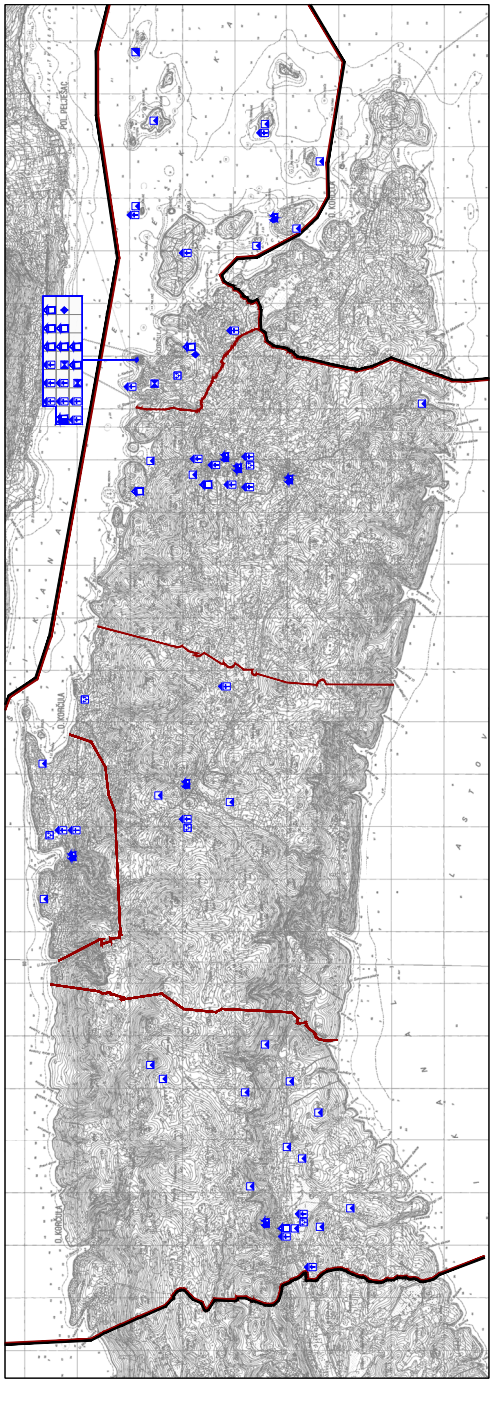


PLAN DJELOVANJA CIVILNE ZAŠTITE

GRAD KORČULA

Gradska priroda 3.
Pregled kulturnih dobara na području Grada Korčule
Mjerno kartografskog prikaza 1:25 000

- Granice
- GRANICA OBIHVA TA PRIG KORČULE /
 - GRANICA GRADA KORČULE /
 - GRANICA NASELJA /
 - GRANICA M.K.O.
 - GRANICA NASELJA /
 - GRANICA M.K.O.
- Površina, gradnja
- POVRŠINA NASELJA I DIELOVA POVREŠNIH
 - NASELJA GRADSKIH OBLASTI
 - NASELJA NASELJA I DIELOVA POVREŠNIH
 - NASELJA NASELJA I DIELOVA POVREŠNIH
 - NASELJA NASELJA I DIELOVA POVREŠNIH
- YCSA SAGRANE GRAĐEVINE (cementni, čvrst i veći kopeli)
- VOJNE GRAĐEVINE I UTVRDE
 - STAMBENE GRAĐEVINE
 - GRADONOSNE
 - INDUSTRIJSKE I INDUSTRIJSKE
 - GRADILJA I GROBNE GRAĐEVINE
 - ARHEOLOŠKI POZEMAJI
 - LOKALITETI - KOPNENI
 - LOKALITETI - PODMORSKI
 - MEMORIJALNO BISTVO
 - SPOMENICI I SPOMEN-PLOČE

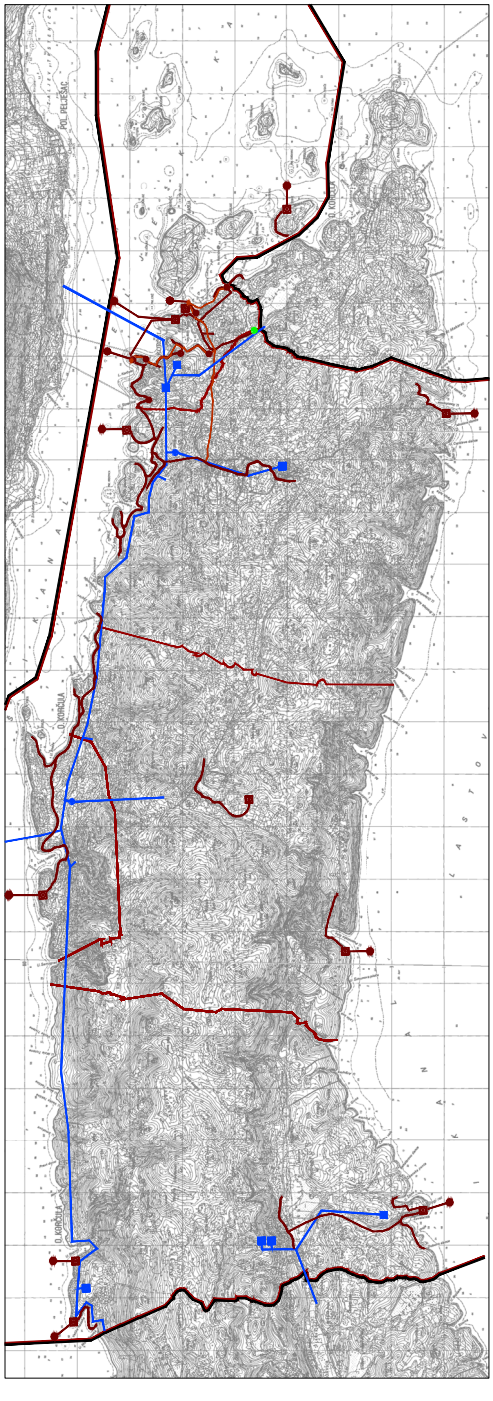


PLAN DJELOVANJA CIVILNE ZAŠTITE

GRAD KORČULA

Gradska priloga 4.
Pregled vodopisnih objekata na području Grada Korčule
Mjerilo kartografskog prikaza 1:25.000

- Granice**
- GRANICA OBRANITELJNE ZONE /
 - GRANICA GRADSKOG KORČULE /
 - GRANICA NEKRETNOSTI / GRANICA K.O.
- Vodopisnica**
- OPRINA STANICA
 - POKROVNOSTI ČISTOG PUNJELO – Korčula
 - MAJSTALINI OPSKRBNI CJEVODOD
 - VODOPREDA
- Navedeni izvori**
- OPRINA STANICA NARUŠNE MREŽE
 - Čistoće otpadnih voda
 - UREĐENJA PROJEKTOVANJE
 - ISPUSTI OTPADNIH VODA
 - OPRINA STANICA
 - GLAVNI DOKONNI KANAL (KOLEKTOR)
 - GLAVNI DOKONNI KANAL (KOLEKTOR)
 - GLAVNI DOKONNI KANAL (KOLEKTOR)
 - GLAVNI DOKONNI KANAL (KOLEKTOR)
 - OPRINA STANICA (ALTERNATIVNA POTICAJ)



PLAN DJELOVANJA CIVILNE ZAŠTITE
GRAD KORČULA

Gradski prilog 5:
Pregled poliprovremenih površina na području Grada Korčule
Mjerilo kartografskog prikaza 1:25 000

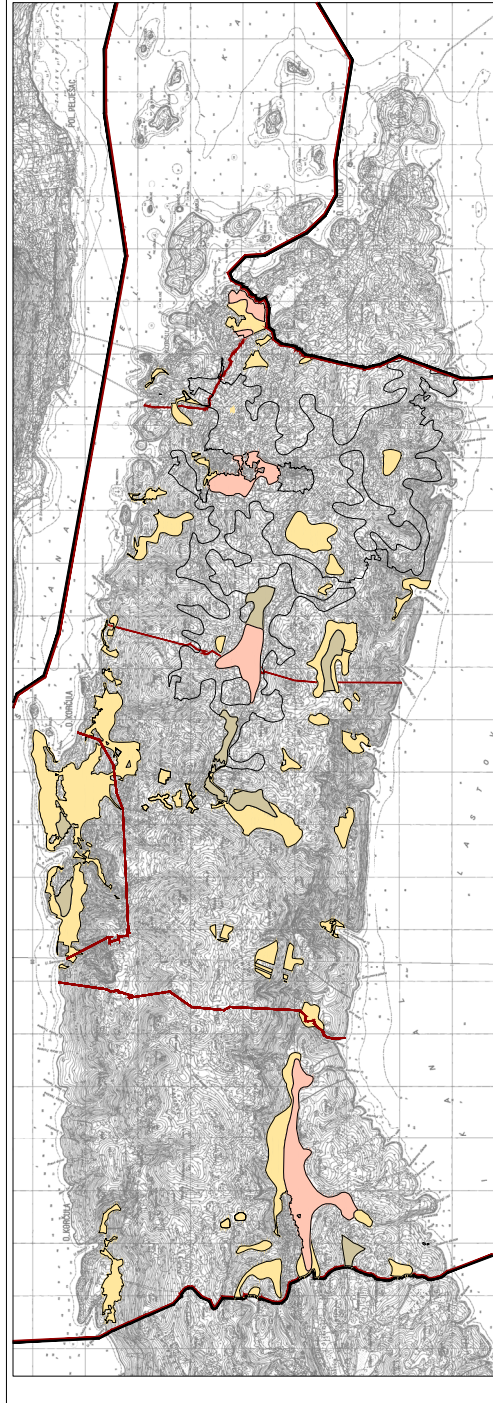
Granice
GRANICA GRADSKOG PODRUČJA KORČULE /
GRANICA GRADSKOG PODRUČJA KORČULE /
GRANICA NASELJA 7 GRANICA K.O.

VEŠENJO OBRANOVO TLO (P2)

OSTALA OBRANOVA TLA (P3)

POSUPOVANJE OBRANOVA TLA
SVAJ I SVAJNO ZEMLJIŠTE

Poluprovremeno, sa 1. i 2. razredom opasnosti
OSUŠNO VEŠENJO OBRANOVO TLO (P1)



PLAN DJELOVANJA CIVILNE ZAŠTITE

GRAD KORČULA

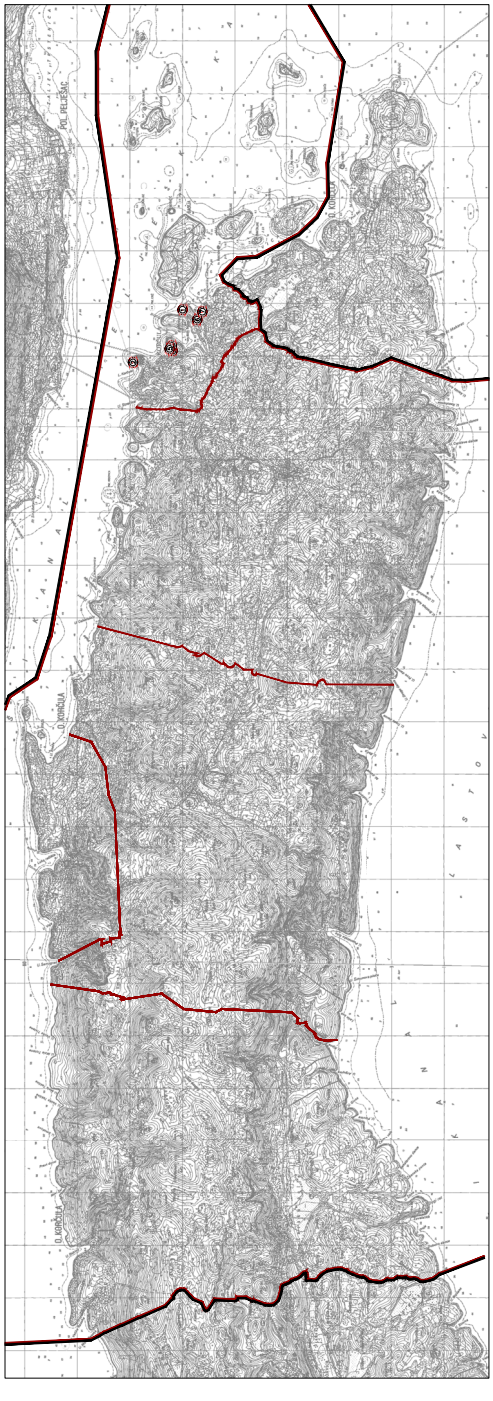
Grafički prilog 6.

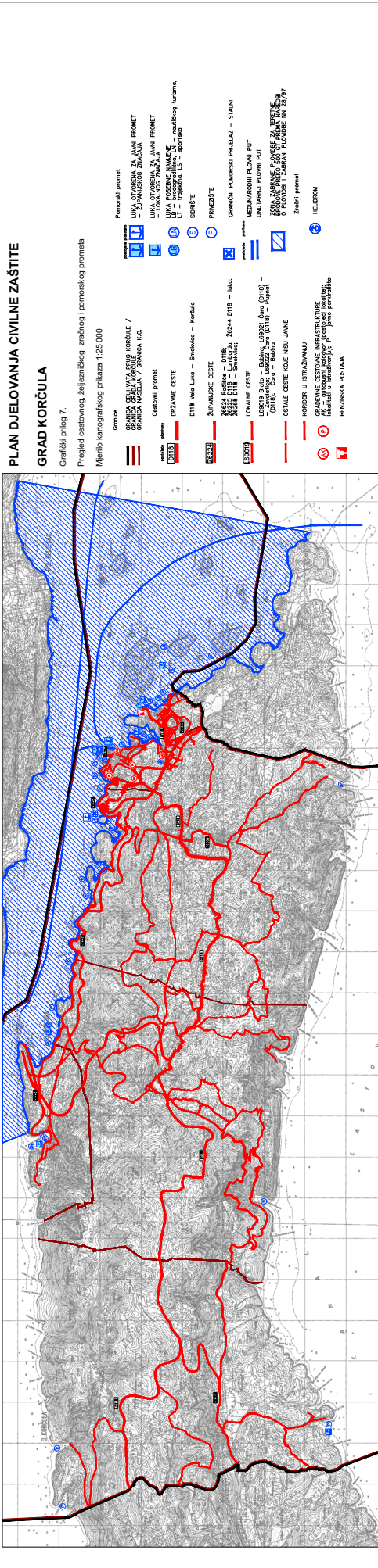
Prikaz postrojenja koja koriste opasne tvari u odnosu na naselje

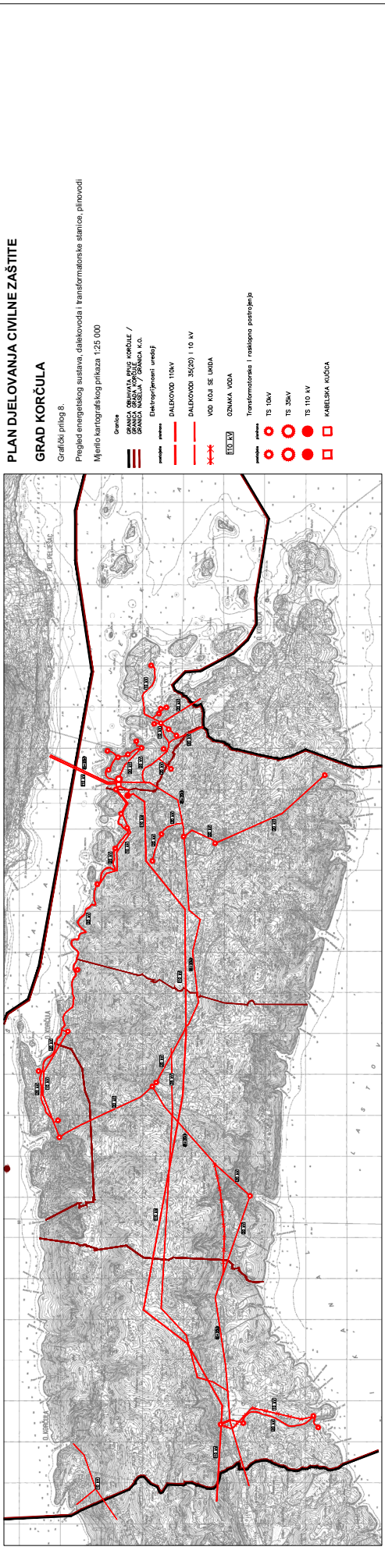
Mjerilo kartografskog prikaza 1:25 000

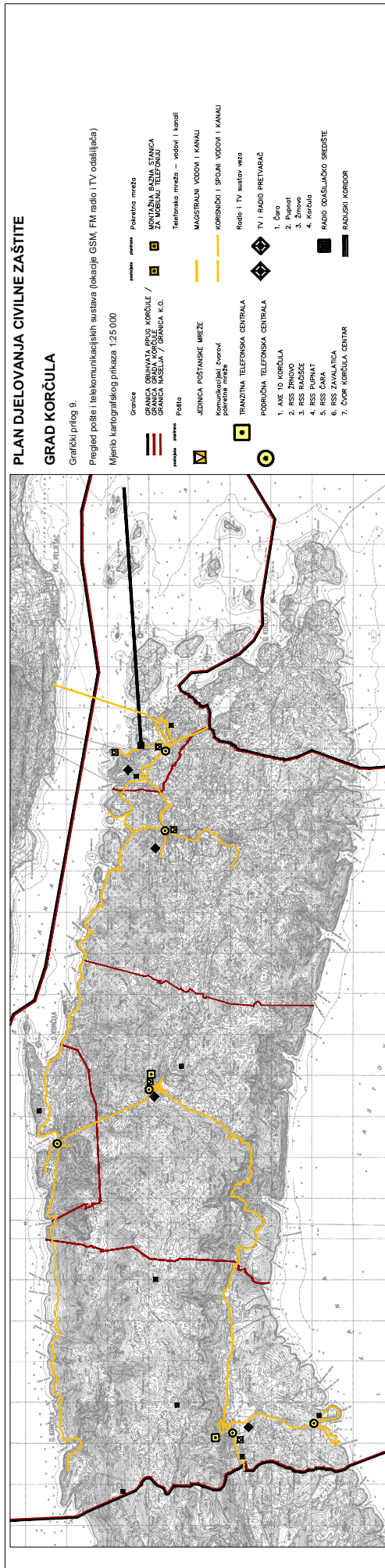
Opisnica
GRADONAČELNIŠTVO KORČULE /
OPĆINA KORČULA /
OPĆINA NOSELJA /
OPĆINA K.O.

- 1
- 2
- 3
- 4
- 5
- 6
- 7









PLAN DJELOVANJA CIVILNE ZAŠTITE

GRAD KORČULA

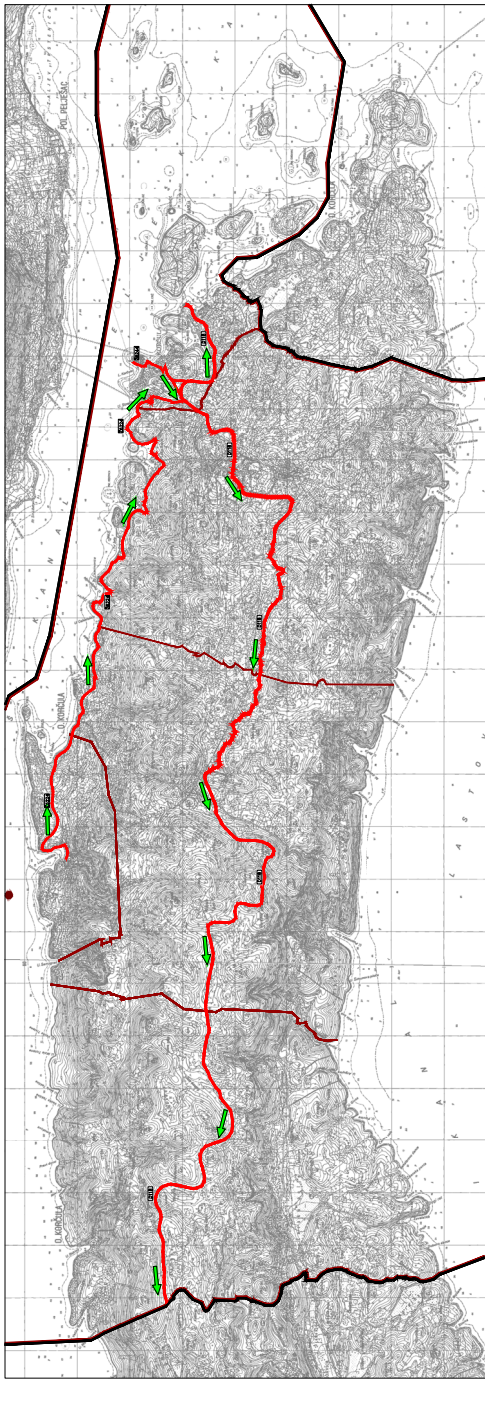
Grafički prilog 10.

Pregled pravaca i prometnica za evakuaciju

Mjerilo kartografskog prikaza 1:25 000

Granice

- GRANICA OBUHVATA PRILUG KORČULE /
- GRANICA GRADA KORČULE
- GRANICA NASELJA / GRANICA K.O.
- EVAKUACIJSKI PUT



..... o

Na temelju članka 80. i članka 141. stavka 2. Statuta Grada Korčule ("Službeni glasnik Grada Korčule", broj 3/18 i 3/81), gradonačelnica Grada Korčule dana 2. prosinca 2021. godine donijela je

Z A K L J U Č A K

o osnivanju Povjerenstva za donošenje kataloga urbane opreme za kontaktnu zonu stare gradske jezgre grada Korčule

1. Osniva se Povjerenstvo za donošenje kataloga urbane opreme za kontaktnu zonu stare gradske jezgre grada Korčule.

2. U Povjerenstvo se imenuju:

- Marija Šegedin - predsjednica
- Vinka Lozica - zamjenica predsjednice
- Nika Silić Maroević - član
- Otto Barić - član
- Lidija Petković Meter - član
- Vjeran Filippi - član
- Milijana Borojević - član
- Marko Trojan - član
- Ivan Blitvić - član.

3. Zadaća Povjerenstva je provedba aktivnosti i radnji radi donošenja kataloga urbane opreme za kontaktnu zonu stare gradske jezgre grada Korčule.

4. Administrativne poslove za Povjerenstvo obavljat će Nikola Roso, kao tajnik Povjerenstva.

5. Ovaj Zaključak stupa na snagu danom donošenja, a objavit će se u «Službenom glasniku Grada Korčule».

KLASA: 022-06/21-01/23

URBROJ: 2138/01-02-21-1

Korčula, 2. prosinca 2021.

GRADONAČELNICA

Nika Silić Maroević, dipl.ing.agr., v.r.

..... o

Na temelju članka 80. i članka 141. stavka 2. Statuta Grada Korčule ("Službeni glasnik Grada Korčule", broj 3/18 i 3/81), gradonačelnica Grada Korčule dana 1. prosinca 2021. godine donijela je

Z A K L J U Č A K

o osnivanju Savjeta za prostorno uređenje

1. Osniva se Savjet za prostorno uređenje, kao savjetodavno tijelo gradonačelnice, u sastavu:

- NIKA SILIĆ MAROEVIĆ - predsjednica
- DANIELA FARČIĆ - član
- MARKO PADOVAN - član
- MIRKO DUHOVIĆ - član
- MILOŠ PECOTIĆ - član
- SAŠA FIDER - član
- PETAR LAUS - član
- NIKOLA IVANČEVIĆ - član.
- OTTO BARIĆ - član
- MARKO NOBILO - član
- ANTE JERIČEVIĆ - član
- IVAN BLITVIĆ - član.

2. Zadaća Savjeta je da razmatra problematiku stanja prostornog planiranja i donošenja prostornih planova te da daje prijedloge i mišljenja gradonačelnici o pojedinim pitanjima iz oblasti prostornog planiranja, poglavito u postupku donošenja III. izmjena i dopuna Prostornog plana uređenja Grada Korčule.

3. Ovaj Zaključak stupa na snagu danom donošenja, a objavit će se u «Službenom glasniku Grada Korčule».

KLASA: 022-06/21-01/24

URBROJ: 2138/01-02-21-1

Korčula, 1. prosinca 2021.

GRADONAČELNICA

Nika Silić Maroević, dipl.ing.agr., v.r.

