



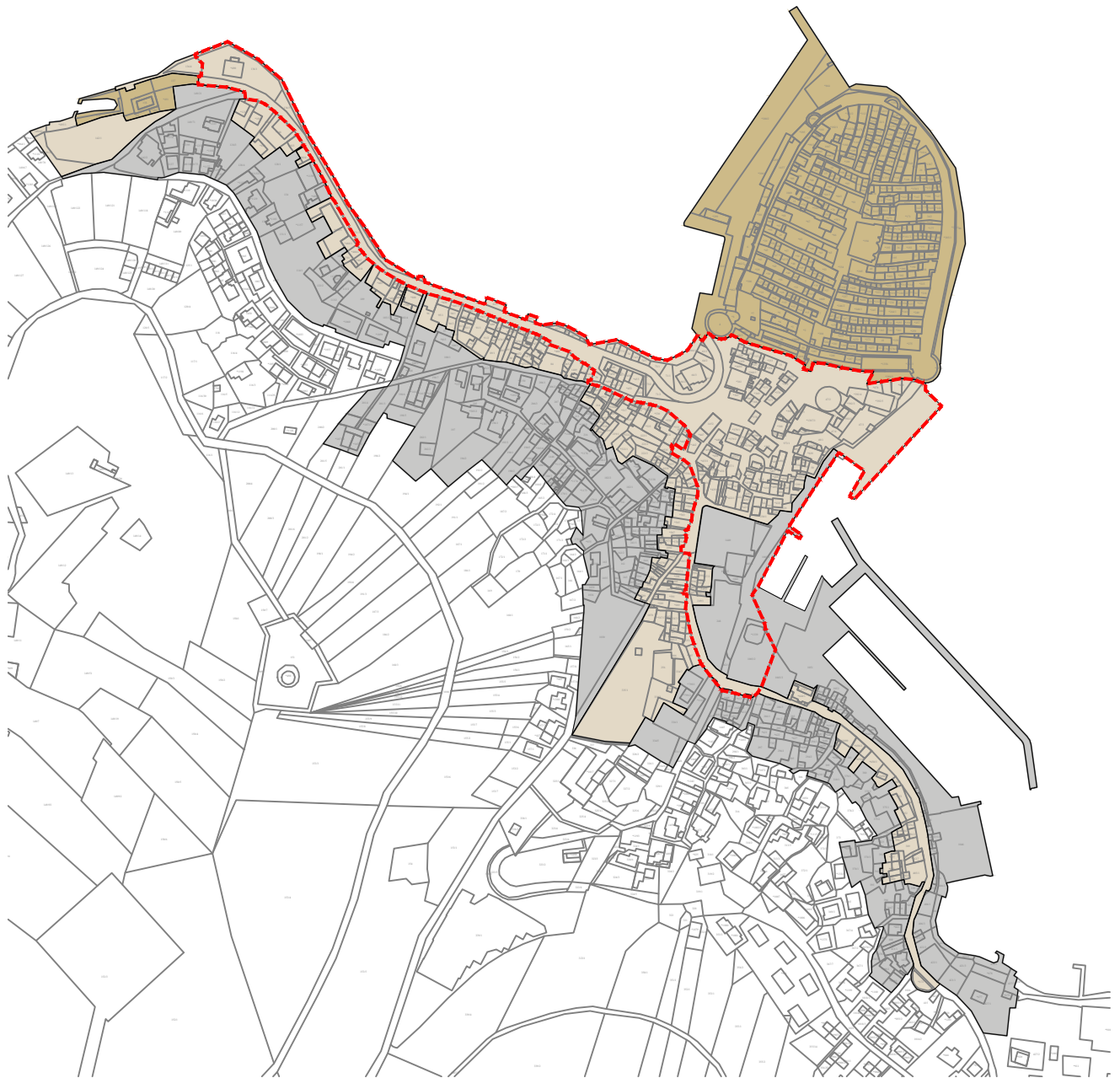


### 3. PREGLEDNA KARTA OBUHVATA PRIMJENE ELABORATA

#### 3.2. ZONE ZAŠTITE POVIJESNE CJELINE GRADA KORČULE I NJEZINE NEPOSREDNE OKOLINE

(prema Rješenju regionalnog zavoda za zaštitu spomenika kulture u Splitu, veljača 2014.)

-  Zona A
-  Zona B
-  Zona C
-  Obuhvat primjene Elaborata

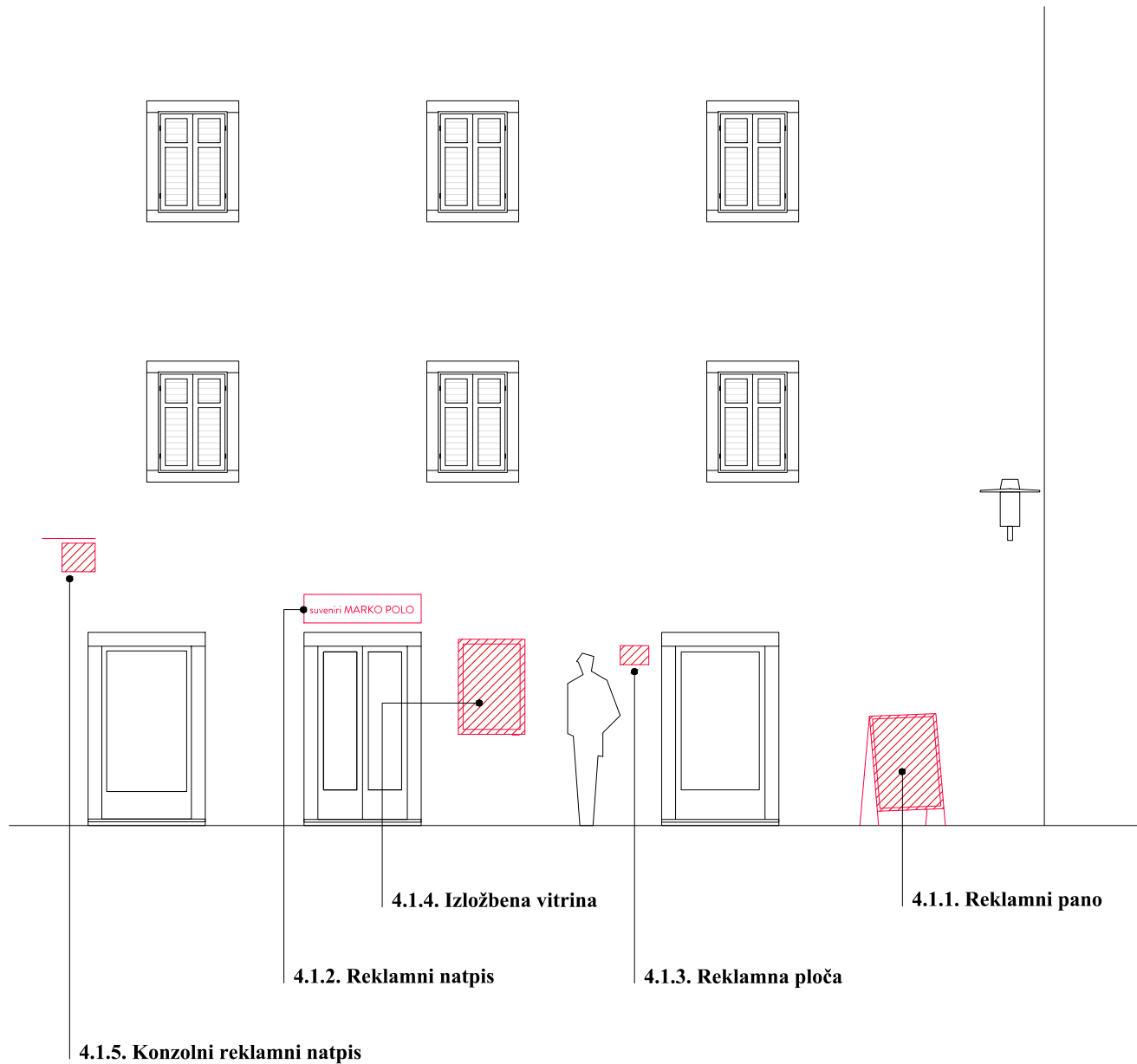


## 4. UPUTE ZA ELEMENTE

**Na Povijesnu cjelinu grada Korčule i njezinu neposrednu okolinu primjenjuju se konzervatorske smjernice iz Naslova 0., a elementi u nastavku predstavljaju njihovu detaljnu razradu za područje primjene Elaborata.**

## 4. UPUTE ZA ELEMENTE

### 4.1. REKLAMNI ELEMENTI



**NAPOMENE KOJE VRIJEDE ZA SVE ELEMENTE OD 4.1.1. do 4.1.5.:**

- natpisi se ne smiju postavljati preko kamenih dovratnika zgrada
- na kamenim fasadama pričvršćenje elemenata isključivo kroz fugu - ne bušiti kroz kamen
- svi natpisi se ispisuju isključivo fontom određenim za pojedinu stavku.
- nije dopuštena bilo kakva vrsta osvjetljenja elemenata za oglašavanje
- za jedan poslovni prostor prihvatljivo je postavljanje isključivo jednog reklamnog panoa, jednog reklamnog natpisa, jedne reklamne ploče i jedne vitrine (za trgovine)

## 4. UPUTE ZA ELEMENTE

### 4.1. REKLAMNI ELEMENTI

#### 4.1.1. Reklamni pano

**Opis:**

Samostojeći reklamni pano jednostrani / dvostrani.  
Nisu dozvoljene fotografije, moguće je samo pisati i/ili crtati kredom.  
Potrebno ukloniti po završetku radnog vremena.

**Konstrukcija i materijali**

Drvena ili metalna konstrukcija i crna ploča za pisanje.  
Konstrukcija u crnoj mat boji prema navedenom RAL-u.

**Dimenzije**

Max. 70,0 x 130,0 cm ili manje prema izboru.

**Mjesto i način ugradnje:**

Slobodno, na tlu ispred poslovnog prostora. Unutar gabarita dozvoljenog za korištenje terase ili neposredno uz rub terase;  
maksimalna udaljenost je do 50 cm od prostora terase ali cijelom svojom površinom mora biti unutar tih 50 cm. Pano ne smije smanjiti potreban profil ulice i time narušiti sigurnost ljudi.



Referentni primjeri

RAL 9005 

## 4. UPUTE ZA ELEMENTE

### 4.1. REKLAMNI ELEMENTI

#### 4.1.2. Reklamni natpis

**Opis:**

Natpis na ploči iznad ulaza u poslovni prostor, font Brandon Grotesque Regular, Medium ili Bold. Boja svih vidljivih dijelova ploče treba biti u skladu s povijesnim ambijentom, mat završne obrade, u izboru prema navedenim RAL-ovima. Boja slova po istom izboru.

**Nije prihvatljivo postavljanje reklamnih natpisa na pojedinačno zaštićenim kulturnim dobrima i sakralnim građevinama.**

**Konstrukcija i materijali**

Metalna potkonstrukcija za pričvršćenje na fasadu sa stražnje strane. Ploča od metala.



Referentni primjer

**Dimenzije**

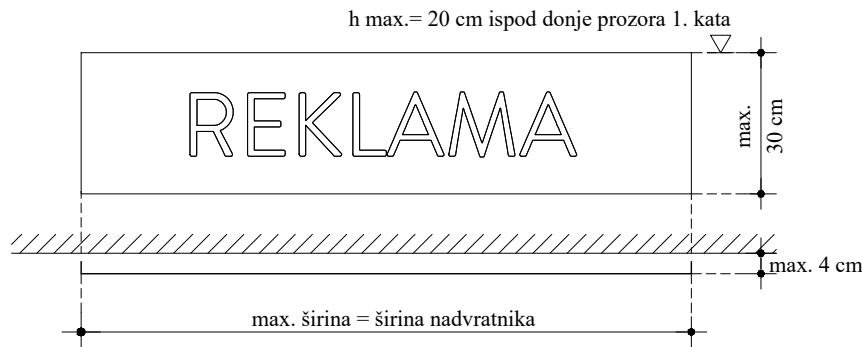
Visina slova max. 20,0 cm.

Slova natpisa pišu se u najviše dva reda, uz poštivanje maksimalnih propisanih dimenzija ploče.

**Mjesto i način ugradnje:**

Fiksno, direktno na zid, na pročelju poslovnog prostora.

RAL 9010	
RAL 1013	
RAL 9005	



## 4. UPUTE ZA ELEMENTE

### 4.1. REKLAMNI ELEMENTI

#### 4.1.3. Reklamna ploča

**Opis:**

Ploča s imenom i podacima korisnika poslovnog prostora uz ulaz u poslovni prostor.  
 U mat crnoj boji prema navedenom RAL-u.  
 Sva slova u istoj boji, toploj bijeloj ili bež, a prema navedenim RAL-ovima.  
 Font Brandon Grotesque Regular.  
 Dopušteno prikazati logo, ali u boji slova.

**Konstrukcija i materijali**

Ploča od metala.

**Dimenzije**

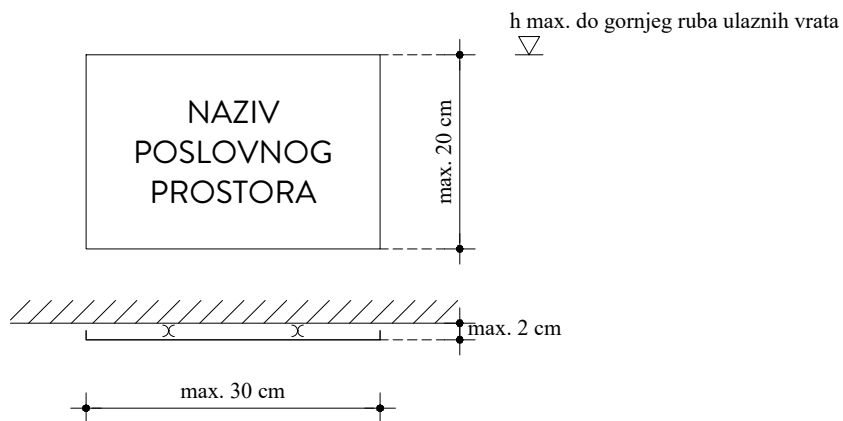
Max. 30 x 20 cm.

**Mjesto i način ugradnje:**

Fiksno, na pročelju poslovnog prostora, uz ulaz u poslovni prostor.



\*Moguće postavljanje na pročelje zgrade na raskršću ulice kao dodatna signalizacija s nazivom trgovina / ugostiteljskih objekata koji se nalaze u toj ulici / unutar bloka. Pri tome, ploča treba biti dimenzije (šxv) 30x10 cm.



## 4. UPUTE ZA ELEMENTE

### 4.1. REKLAMNI ELEMENTI

#### 4.1.4. Izložbena vitrina

**Opis:**

Reklamna vitrina za oglase, plakate ili proizvode korisnika poslovnog prostora, postavljena okomito ili horizontalno.

Kućište i unutrašnjost u crnoj mat boji prema navedenom RAL-u.

Potrebno ju je ukloniti po završetku radnog vremena.

**Konstrukcija i materijali**

Materijal izrade je metal, s prednjim vratima ostakljenim sigurnosnim staklom.

Vodonepropusnost osiguravaju gumene brtve uz sigurnosno staklo.

**Dimenzije**

Max. 70 x 100 cm.

**Mjesto i način ugradnje:**

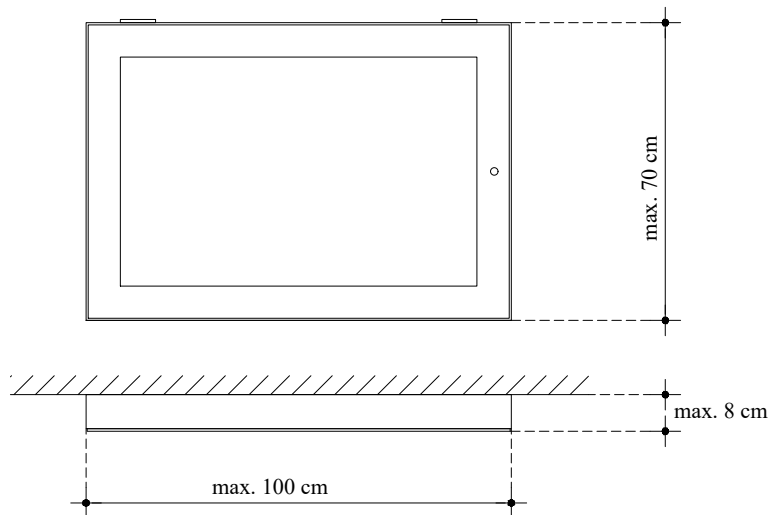
Vitrina pričvršćena za nosač postavljen u fugu pročelja.

Demontažna ugradnja, isključivo uz ulaz u poslovni prostor.



Referentni primjer

RAL 9005 



## 4. UPUTE ZA ELEMENTE

### 4.1. REKLAMNI ELEMENTI

#### 4.1.5. Konzolni reklamni natpis

**Opis:**

Reklama korisnika poslovnog prostora na pravokutnoj ili kvadratičnoj ploči konzolno učvršćenoj na pročelje pod kutem od 90°. Font Brandon Grotesque Regular. Svi vidljivi dijelovi metalne ploče i konstrukcije u crnoj mat boji prema navedenom RAL-u. Bež boja slova prema navedenom RAL-u. Dopušteno je prikazati logo u originalnoj boji. **Element namijenjen isključivo za ljekarne i ambulante.**

**Konstrukcija i materijali**

Metalna konstrukcija, ploča od metala. Nosiva šipka uz gornji rub ploče.

**Dimenzije**

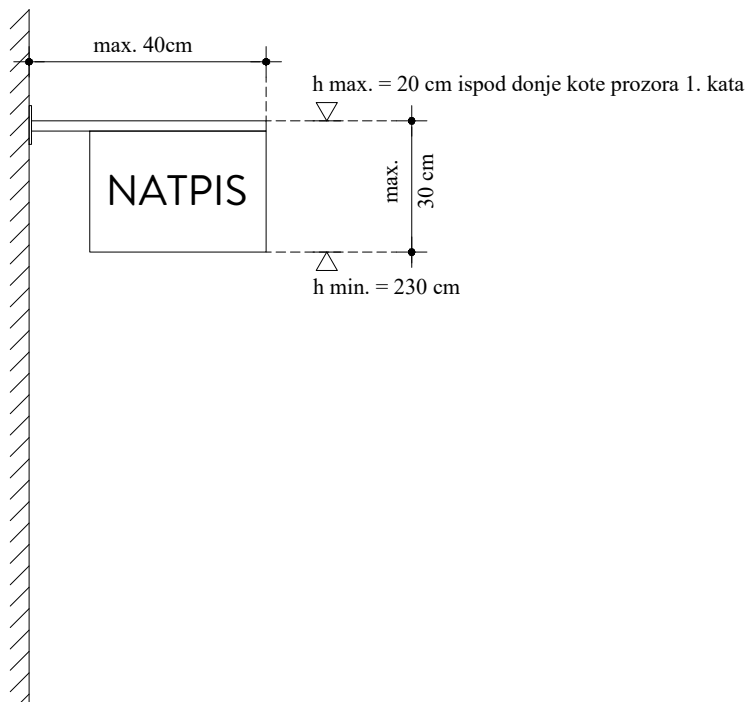
Max. 30 x 40 cm.

**Mjesto i način ugradnje:**

Fiksno, direktno na zid, na pročelju poslovnog prostora.



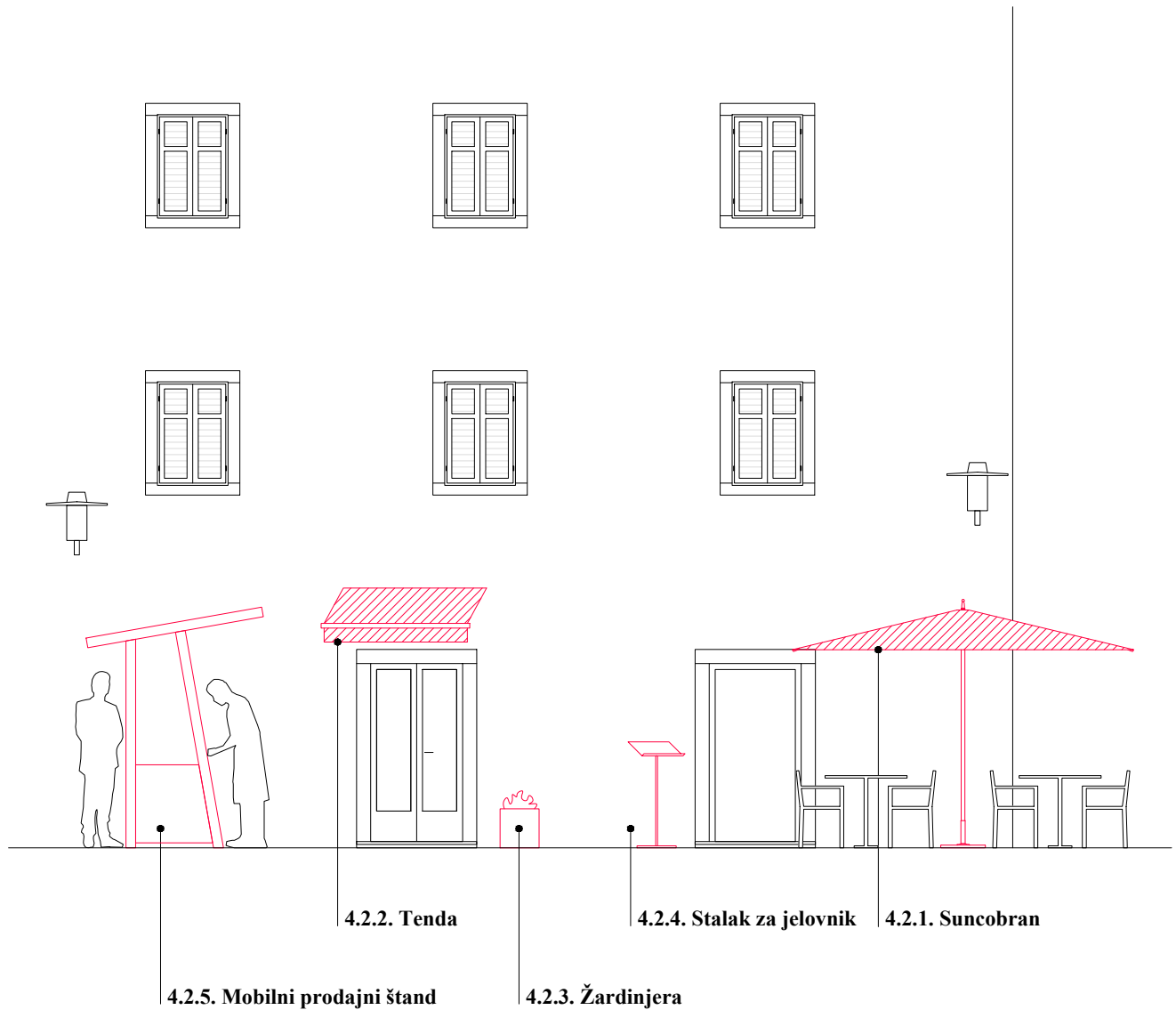
Referentni primjer





## 4. UPUTE ZA ELEMENTE

### 4.2. UGOSTITELJSKA OPREMA



#### NAPOMENE KOJE VRIJEDE ZA ELEMENTE OD 4.2.1. DO 4.2.5.:

- ne dopuštaju se zahvati u tlu za pričvršćenje elemenata

## 4. UPUTE ZA ELEMENTE

### 4.2. UGOSTITELJSKA OPREMA

#### 4.2.1. Suncobran

**Opis:**

Samostojeći suncobran za ugostiteljske terase, bez pasice i reklame. Kvadratični ili pravokutni tlocrt. Mogućnost varijante sa odzračnicima.

**Konstrukcija i materijali**

Konstrukcija od metala ili drveta. Nosivi stup treba biti u tlocrtnom središtu suncobrana.

Finalna obrada metala plastifikacijom u toploj bijeloj ili bež boji prema navedenim RAL-ovima.

Drvena konstrukcija adekvatno zaštićena, a sve sukladno morskim uvjetima. Završni sloj obrade lazurni premaz u smeđem tonu, konačnog tona boje prema navedenom RAL-u 8014.

Platno jednobojno, u toploj bijeloj ili bež boji prema navedenim RAL-ovima. U varijanti s metalnom konstrukcijom, boja konstrukcije mora biti ista kao i platna.

**Dimenzije**

Max. 350 x 350 cm.

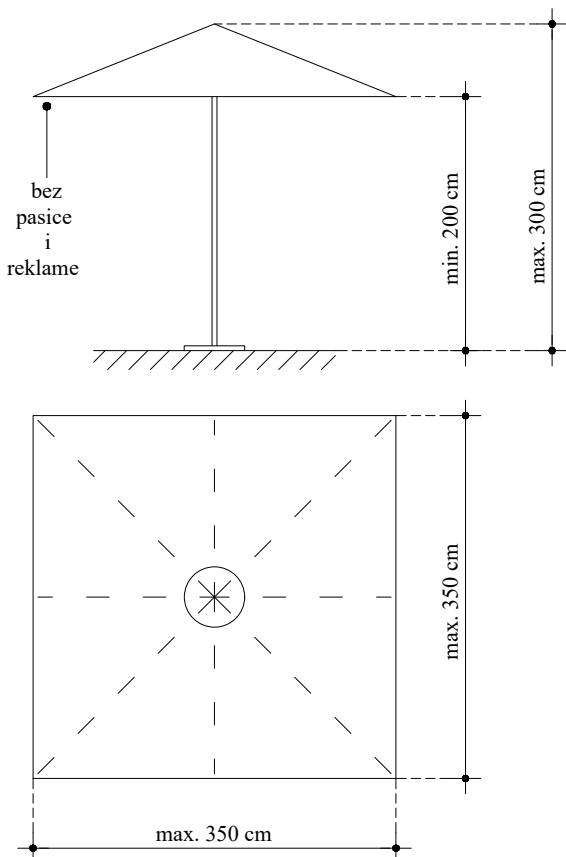
**Mjesto i način ugradnje:**

Slobodnostojeći na podu. Trebaju natkrivati isključivo površinu koja je dana u zakup.



Referentni primjer

RAL 9010	
RAL 1013	
RAL 8014	



## 4. UPUTE ZA ELEMENTE

### 4.2. UGOSTITELJSKA OPREMA

#### 4.2.2. Tenda

**Opis:**

Ravna sklopiva tenda, jednobojna bez reklama, pasica (mantovana) isključivo ravna. Nije moguća uporaba šatorastih, košarastih, kupolastih ili sličnih konstrukcija za tendu.

**Moguće postaviti isključivo iznad izloga poslovnih prostora koji nemaju u zakupu javnu površinu, a pročelja im imaju južnu insolaciju.**

**Konstrukcija i materijali**

Konstrukcija od legure aluminija.  
 Platno poliakril 300g/m<sup>2</sup>, impregnirano, jednobojno.  
 Svi vidljivi dijelovi konstrukcije i platno trebaju biti u istoj boji prema navedenim RAL-ovima.

**Dimenzije**

U širini izloga.  
 Maksimalni izbačaj 1,2 m.  
 Visina pasice 25 cm.

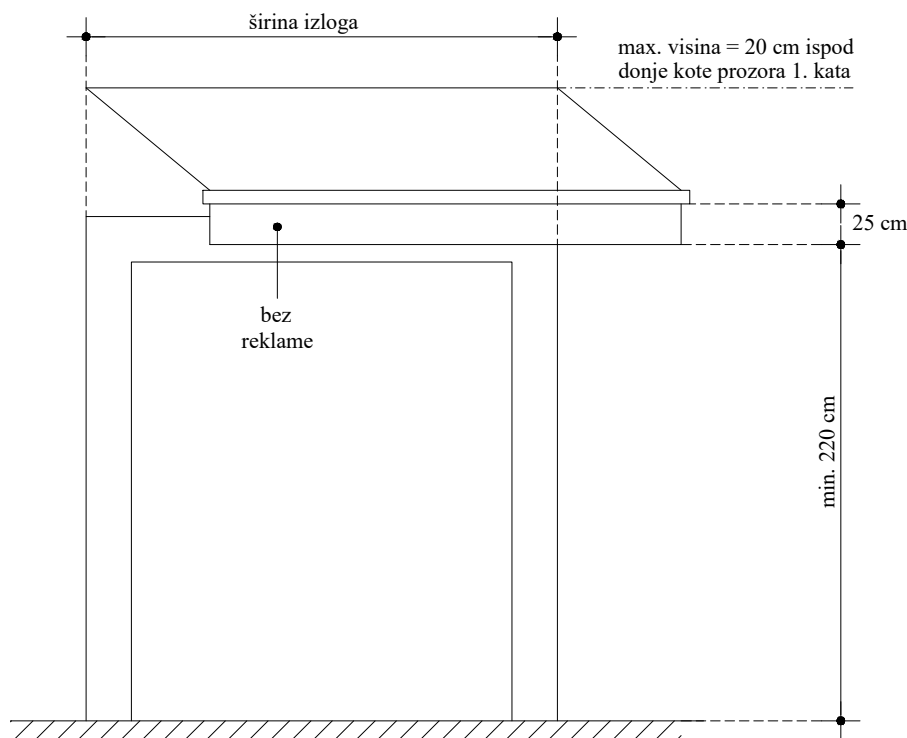
**Mjesto i način ugradnje:**

Fiksno na pročelju. Prema uputama proizvođača.  
 Nije prihvatljiva izvedba tendi na samostojećoj konstrukciji fiksiranoj u pločnk.



Referentni primjer

RAL 9010	
RAL 1013	



## 4. UPUTE ZA ELEMENTE

### 4.2. UGOSTITELJSKA OPREMA

#### 4.2.3. Žardinjera

**Opis:**

Element koji služi isključivo za oplemenjivanje prostora.

Jednobojan, u mat boji prema navedenim RAL-ovima.

**Broj elemenata treba biti ograničen i ne smiju formirati pregradu.**

**Konstrukcija i materijali**

Ravnih ploha, od metala ili fiberstone materijala.

**Dimenzije**

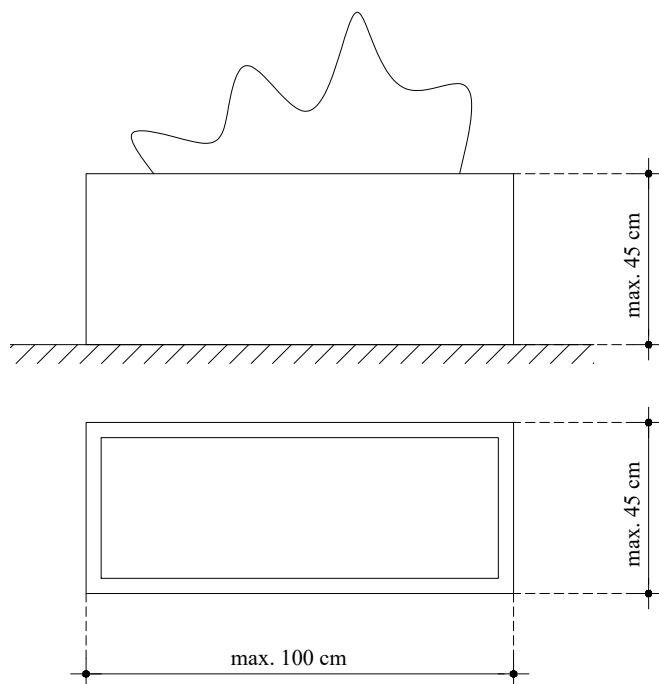
Max. 1,00 x 0,45 x 0,45 m.

**Mjesto i način ugradnje:**

Slobodnostojeće na tlu.



Referentni primjer



## 4. UPUTE ZA ELEMENTE

### 4.2. UGOSTITELJSKA OPREMA

#### 4.2.4. Stalak za jelovnik

**Opis:**

U potpunosti jednobojan element u crnoj mat boji prema navedenom RAL-u.

**Konstrukcija i materijali**

Ravnih ploha, od metala.

Moguća varijanta s prednjim vratašcima s prozirnim ostakljenjem i zaključavanjem, u kojem slučaju su svi vidljivi elementi jednobojni, uključujući unutrašnjost.

**Dimenzije**

Ukupna dimenzija ploče za jelovnik (šxv)  
max. 46x34 cm.

**Mjesto i način ugradnje:**

Slobodnostojeće na tlu.

Potrebno ukloniti po završetku radnog vremena.



*Referentni primjer*

RAL 9005



## 4. UPUTE ZA ELEMENTE

### 4.2. UGOSTITELJSKA OPREMA

#### 4.2.5. Mobilni prodajni štand

**Opis:**

Drveni prodajni štandovi predviđeni za postavljanje u ulici Foša i Rampada.

Element se sastoji od nadstrešnice i kutije s izložbenom površinom, vanjskim policama i unutrašnjim spremištem za prodavača s vratima na zaključavanje (klizna ili dvokrilna otklopna) u punoj širini elementa.

**Konstrukcija i materijali**

Svi dijelovi od drveta adekvatno zaštićeni sukladno morskim uvjetima. Završni sloj obrade lazurni premaz u smeđem tonu, konačnog tona boje prema navedenom RAL-u.

Krov obložen drvenim daskama širine 10 cm s donje strane i po obodu, a limom s gornje (u istoj boji kao i drvo).

Drveni nosivi stupovi nadstrešnice od dasaka poprečnog presjeka 4x10 cm.

Svi ostali drveni dijelovi od dasaka širine 10 cm.

Spojni elementi od nehrđajućeg čelika. Štand izrađen na način da je moguća jednostavna montaža i demontaža na dijelove optimalne veličine za prijevoz.

**Dimenzije**

Ukupne tlocrtne dimenzije 190 x 180 cm, ukupna visina cca 247 cm.

**Mjesto i način ugradnje:**

Slobodnostojeći štand, bez sidrenja u podlogu, razmak između štandova 100 cm.

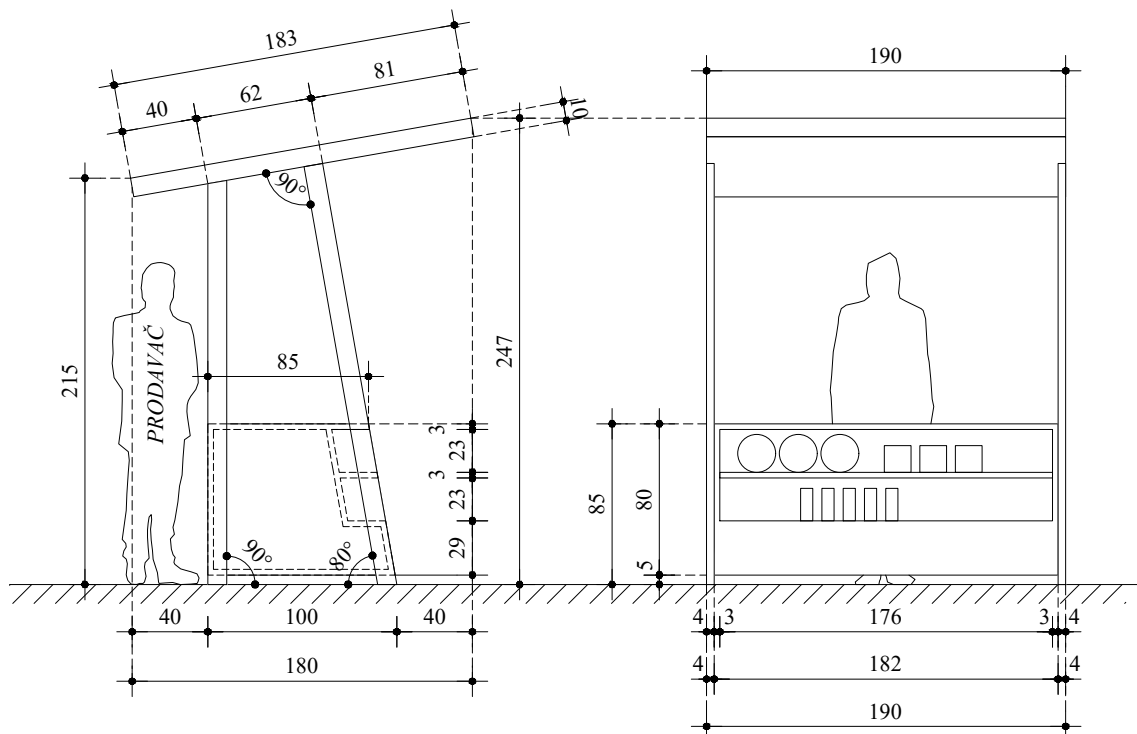
Potrebno predvidjeti uklanjanje izvan turističke sezone, odnosno u dijelu godine kada se ne koriste.

**\*Konačne dimenzije i izgled elementa mogu u manjoj mjeri varirati u odnosu na ovo rješenje, a slijedom detaljnije tehničke razrade od strane odabranog izvođača.**



Referentni primjer

RAL 8014



## **4. UPUTE ZA ELEMENTE**

### **4.3. OSTALI ELEMENTI I OGRANIČENJA**

## 4. UPUTE ZA ELEMENTE

### 4.3. OSTALI ELEMENTI I OGRANIČENJA

#### 4.3.1. Video nadzor

Video nadzor se postavlja unutar objekta.  
Iznimno je moguće imati jednu kameru tipa "kugla"  
na fasadi ispod tende ili na nekom najmanje moguće  
vidljivom mjestu, u crnoj boji kućišta prema  
navedenom RAL-u.



*Referentni primjer*

**RAL 9005** 



## **4. UPUTE ZA ELEMENTE**

### **4.3. OSTALI ELEMENTI I OGRANIČENJA**

#### ***4.3.2. Klima uređaji i ostali instalacijski elementi na uličnim pročeljima zgrada***

Klimatizacijski uređaji na uličnim pročeljima zgrada i krovštima nisu prihvatljivi. Potrebno ih je postaviti na stranu unutrašnjih dvorišta.

Ukoliko se postavlja više klima uređaja isti se moraju grupirati i u pravilu postaviti u prizemnom dijelu unutrašnjeg / dvorišnog pročelja.

Svi kanali instalacija moraju biti postavljeni pod žbuku.

Odvod kondenzata mora biti spojen na vertikalne odvodnje oborinske odvodnje (oluci) koji su spojeni direktno na kanal oborinske odvodnje.

## **4. UPUTE ZA ELEMENTE**

### **4.3. OSTALI ELEMENTI I OGRANIČENJA**

#### ***4.3.3. Bankomati***

Uvjeti sukladno “Općim kriterijima za ugradnju bankomata u zaštićenim povijesnim jezgrama“ kojeg je Ministarstvo kulture i medija RH uputilo Udruzi gradova u Republici Hrvatskoj 18. lipnja 2019. godine. – link za preuzimanje:

[www.udruga-gradova.hr/wordpress/wp-content/uploads/2019/06/MinKult-ugradnja-bankomata.pdf](http://www.udruga-gradova.hr/wordpress/wp-content/uploads/2019/06/MinKult-ugradnja-bankomata.pdf)

## **4. UPUTE ZA ELEMENTE**

### **4.3. OSTALI ELEMENTI I OGRANIČENJA**

#### ***4.3.4. Podesti***

Podesti za ugostiteljske terase nisu prihvatljivi.  
Prilagodbu neravnoj površini moguće je postići stolovima  
s podesivim nogama, a neprikladne površine (stubišta,  
ulice pod jakim nagibom) nije moguće koristiti kao  
ugostiteljske terase.

## 4. UPUTE ZA ELEMENTE

### 4.3. OSTALI ELEMENTI I OGRANIČENJA


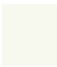


#### 4.3.5. Stolovi i stolice

Stolovi i stolice za pojedini ugostiteljski prostor moraju biti svi od istog materijala i boje (i istog dizajna), a dopušteni su metalni, drveni ili od kompozitnog materijala. Ostali materijali nisu dopušteni.

Jastuci i stolnjaci u istoj boji, jednobojni, u boji tende / platna suncobrana (Naslov 4.2. Ugostiteljska oprema).

Stolovi i stolice od metala ili od kompozitnog materijala u mat crnoj, bež ili bijeloj boji, a prema navedenim RAL-ovima.

Drvo adekvatno zaštićeno, a sve sukladno morskim uvjetima. Završni sloj obrade lazurni premaz u smeđem tonu, konačnog tona boje kao navedeni RAL 8014.

<b>RAL 9005</b>	
<b>RAL 9010</b>	
<b>RAL 1013</b>	
<b>RAL 8014</b>	

## **4. UPUTE ZA ELEMENTE**

### **4.3. OSTALI ELEMENTI I OGRANIČENJA**

#### ***4.3.6. Dodatna ograničenja za reklamne i ostale elemente***

Nije prihvatljivo osvjetljavanje izloga niti reklamnih elemenata, postavljanje svjetlećih reklama, projiciranje reklamnih poruka ili natpisa na pročeljima ili pločnicima te oslikavanje pročelja ili pločnika.

Nije dopušteno isticanje reklamnih poruka ili natpisa na drvenim i ostakljenim površinama ulaza ili izloga poslovnog prostora. Ostakljeni dijelovi vrata i izloga moraju biti transparentni (prozirno staklo).

Izuzev ovim elaboratom predviđenih elemenata, nije prihvatljiva postava drugih elemenata (hladnjaka, otvorenih šankova, rasvjetnih tijela i dr.).